

世界健身事業有限公司

WORLD FITNESS SERVICES LTD.

股票代號：2762



113年 年度報告書

2024 ANNUAL REPORT

刊印日期：114年4月24日

本年報查詢網址/公開資訊觀測站 <http://mops.twse.com.tw>
世界健身投資人專區 <https://investor.worldgymtaiwan.com/>

台 灣 第 一 大 健 身 品 牌

一、本公司發言人姓名、職稱、連絡電話及電子郵件信箱：

發言人：柯約翰 職稱：董事長兼總經理
電話：04-3601-0880 電子郵件信箱：investor@worldgymtaiwan.com
代理發言人：謝如菁 職稱：財務長
電話：04-3601-0880 電子郵件信箱：investor@worldgymtaiwan.com

二、中華民國境內訴訟、非訟代理人姓名、職稱、連絡電話及電子郵件信箱

姓名：柯約翰
職稱：董事長兼總經理
電話：04-3600-8020
電子郵件信箱：investor@worldgymtaiwan.com

三、公司資料：

(一)公司名稱：World Fitness Services Ltd. (世界健身事業有限公司)

註冊地址：PO Box 309, Uglan House, Grand Cayman, KY1-1104, Cayman Islands
電話：(886)4-3600-8020
網址：<https://www.worldgymtaiwan.com/>

(二)香港子公司

名稱：World Fitness Asia Limited (香港商世界健身事業有限公司)
地址：31/F., 148 Electric Road, North Point, Hong Kong (註冊辦事處)
電話：(886)4-3600-8020
網址：<https://www.worldgymtaiwan.com/>

(三)已開幕會所及訓練中心

總部

名稱：香港商世界健身事業有限公司台灣分公司
地址：台中市西屯區市政路402號36樓
電話：(886)4-3600-8020
網址：<https://www.worldgymtaiwan.com/>

已開幕會所

001 香港商世界健身事業有限公司台中學府分公司

地址：臺中市南區學府路 170 號地下一層之 1、3、5、7 及地下二層之 1~3、5~13、15~23、
25~33、35~43、45~53、55~63、65~73、75~80
電話：(886) 4-3608-8888

002 香港商世界健身事業有限公司美村分公司

地址：臺中市西區美村路 1 段 22 號二樓及地下一樓
電話：(886) 4-2326-2166

003 香港商世界健身事業有限公司高雄分公司

地址：高雄市前鎮區三多三路 217 號 16 樓及 17 樓
電話：(886)7-9660-088

004 香港商世界健身事業有限公司台南分公司

地址：臺南市中西區中山路 166 號地下 1、2 樓
電話：(886)6-600-6688

005 香港商世界健身事業有限公司台南國賓分公司

地址：臺南市東區中華東路 1 段 70 號、68 號 2 樓
電話：(886)6-302-7979

006 香港商世界健身事業有限公司小港分公司

地址：高雄市前鎮區民權二路 8 號地下 1 樓之 1、地下 1 樓之 2、1 樓、2 樓及 6 號 3 樓
電話：(886)7-338-2266

007 香港商世界健身事業有限公司新店分公司

地址：新北市新店區中興路 3 段 1 號 5 樓
電話：(886)2-8665-7733

- 008 香港商世界健身事業有限公司內湖分公司
地址：臺北市內湖區康寧路3段72號5、6、7、8、9、11、12樓
電話：(886)2-2634-5488
- 009 香港商世界健身事業有限公司新竹竹蓮分公司
地址：新竹市東區竹蓮街15號3樓
電話：(886)3-523-4000
- 010 香港商世界健身事業有限公司新莊分公司
地址：新北市新莊區民安路188巷5號地下2樓
電話：(886)2-2208-3333
- 011 京庚健康世界股份有限公司101分公司
地址：臺北市信義區市府路45號6樓之2
電話：(886)2-8101-8018
- 012 香港商世界健身事業有限公司台北站前分公司
地址：臺北市中正區忠孝西路1段50號地下二層、地下二層之一
電話：(886)2-2311-7000
- 013 香港商世界健身事業有限公司天母分公司
地址：臺北市士林區中山北路7段34號1~3樓
電話：(886)2-2875-5050
- 014 香港商世界健身事業有限公司西門分公司
地址：臺北市萬華區西寧南路36號地下1樓
電話：(886)2-2388-9999
- 015 香港商世界健身事業有限公司中壢中原分公司
地址：桃園市中壢區仁義里中華路2段501號2樓
電話：(886)3-455-5222
- 016 香港商世界健身事業有限公司一中分公司
地址：臺中市北區三民路3段125號2樓、3樓、4樓
電話：(886)4-2225-2000
- 017 香港商世界健身事業有限公司忠孝分公司
地址：臺北市信義區忠孝東路4段201號3樓、4樓
電話：(886)2-2773-9000
- 018 京庚健康世界股份有限公司民生分公司
地址：臺北市松山區民生東路三段156、158號地下一層
電話：(886)2-8712-8200
- 019 香港商世界健身事業有限公司新竹中華分公司
地址：新竹市東區中華路2段190號
電話：(886)3-543-8000
- 020 香港商世界健身事業有限公司大安分公司
地址：臺北市大安區信義路4段6號3樓、4樓、5樓
電話：(886)2-2325-8888
- 021 香港商世界健身事業有限公司板橋府中分公司
地址：新北市板橋區中山路1段10號1樓至3樓及地下1樓
電話：(886)2-8964-5488
- 022 香港商世界健身事業有限公司中和分公司
地址：新北市中和區中山路3段35-3號1樓、35號2樓、35號2樓之1、35號2樓之2、35號2樓之3、35號2樓之5
電話：(886)2-2223-6666
- 023 香港商世界健身事業有限公司桃園分公司
地址：桃園市桃園區復興路186號地下1樓及1樓~4樓
電話：(886)3-338-2666
- 024 香港商世界健身事業有限公司北新莊分公司
地址：新北市新莊區幸福路778號地下1樓及782號地下1樓
電話：(886)2-8991-5000
- 025 香港商世界健身事業有限公司永和分公司
地址：新北市永和區仁愛路309號、335號、335號地下1層、335號地下1層之1、地下1層之2、地下1層之3、地下1層之4
電話：(886)2-2232-8000

- 026 香港商世界健身事業有限公司長榮分公司
地址：臺南市東區長榮路1段177號2樓、177號2樓之1、181號2樓、181號3樓、181號3樓之1及183號1樓
電話：(886)6-209-6600
- 027 香港商世界健身事業有限公司林口分公司
地址：桃園市龜山區復興一路222號1樓
電話：(886)3-327-0066
- 028 香港商世界健身事業有限公司大有分公司
地址：桃園市桃園區大有路630號1樓
電話：(886)3-356-8833
- 029 香港商世界健身事業有限公司南京分公司
地址：臺北市松山區南京東路5段196號1樓、198號地下1樓、198號1樓、198號2樓、198號2樓之1、198號3樓、198號4樓、200號1樓
電話：(886)2-2766-9888
- 030 香港商世界健身事業有限公司景平分公司
地址：新北市中和區景平路182號1樓
電話：(886)2-8668-2020
- 031 香港商世界健身事業有限公司公館分公司
地址：臺北市中正區羅斯福路4段68號3樓、4樓及5樓
電話：(886)2-2366-0202
- 032 香港商世界健身事業有限公司淡水分公司
地址：新北市淡水區大忠街89號1樓及2樓
電話：(886)2-2622-6600
- 033 香港商世界健身事業有限公司崇德公司
地址：臺中市北屯區崇德路2段16號1樓、20號地下1樓之1~39、20號1樓、20號2樓之1~39、22號1樓、28號1樓
電話：(886)4-2233-7666
- 034 香港商世界健身事業有限公司內湖民權分公司
地址：臺北市內湖區民權東路六段180巷6號地下二樓及地下二樓之1
電話：(886)2-2790-5522
- 035 香港商世界健身事業有限公司新竹中正分公司
地址：新竹市中正路110號1樓、2樓、3樓
電話：(886)3-522-6000
- 036 香港商世界健身事業有限公司三重分公司
地址：新北市三重區重新路2段78號地下1樓之1-16、78號地下1樓之18-20、78號1樓、78號2樓之1-10
電話：(886)2-2972-8222
- 037 香港商世界健身事業有限公司宜蘭分公司
地址：宜蘭縣宜蘭市舊城東路50號1樓(5樓及6樓)
電話：(886)3-936-9333
- 038 香港商世界健身事業有限公司羅東分公司
地址：宜蘭縣羅東鎮興東路85號1~8樓
電話：(886)3-954-0066
- 039 香港商世界健身事業有限公司西屯分公司
地址：臺中市西屯區西屯路2段258號(1樓、2樓)及地下1樓6號至85號
電話：(886)4-2707-5522
- 040 香港商世界健身事業有限公司板橋中山分公司
地址：新北市板橋區中山路2段326號及地下2樓
電話：(886)2-2961-2666
- 041 香港商世界健身事業有限公司永和民權分公司
地址：新北市永和區民權路53號地下1層
電話：(886)2-8668-3600
- 042 香港商世界健身事業有限公司屏東分公司
地址：屏東縣屏東市自由路550號地下1樓
電話：(886)8-733-8000

- 043 香港商世界健身事業有限公司竹北分公司
地址：新竹縣竹北市光明六路東一段 189 號
電話：(886)3-550-0077
- 044 香港商世界健身事業有限公司板橋雙十分公司
地址：新北市板橋區莊敬路 15 號地下 1 層及 23 號地下 1 層、及 25 巷 1 號、1 號地下 1 層、1-1 號、1-1 號地下 1 層、1-2 號及雙十路 2 段 143 號、143 號地下 1 層、145 地下 1 層、155 號地下 1 層、157 號、157 號地下 1 層
電話：(886)2-2254-5000
- 045 香港商世界健身事業有限公司汐止分公司
地址：新北市汐止區中興路 168 之 10 號、168 號 2 樓及 2 樓之 1、168 號 3 樓及 3 樓之 1~5
電話：(886)2-2694-0000
- 046 香港商世界健身事業有限公司花蓮分公司
地址：花蓮縣花蓮市國聯五路 58 號、60 號、62 號及國聯三路 111 號
電話：(886)3-833-5333
- 047 香港商世界健身事業有限公司土城分公司
地址：新北市土城區青雲路 152 號 7 樓
電話：(886)2-2264-2666
- 048 香港商世界健身事業有限公司大直分公司
地址：臺北市中山區堤頂大道二段 588 號及 590 號
電話：(886)2-8501-2333
- 049 香港商世界健身事業有限公司高雄中華分公司
地址：高雄市前金區中華三路 149 號 1 樓~5 樓
電話：(886)7-272-2000
- 050 香港商世界健身事業有限公司台北松隆分公司
地址：臺北市信義區松隆路 125 號 2 樓、地下 1 樓、地下 2 樓
電話：(886)2-2761-8822
- 051 香港商世界健身事業有限公司黎明分公司
地址：臺中市南屯區黎明路二段 425 號地下 1 樓之 1~3、地下 1 樓之 5~8、1 樓及 2 樓
電話：(886)4-2250-3322
- 052 香港商世界健身事業有限公司光復分公司
地址：臺北市大安區忠孝東路四段 330 號地下
電話：(886)2-8771-3555
- 053 香港商世界健身事業有限公司台北麗水分公司
地址：臺北市大安區麗水街 18 號 1 樓
電話：(886)2-2321-2333
- 054 香港商世界健身事業有限公司飛動公館分公司
地址：臺北市大安區羅斯福路三段 281 號 1 樓
電話：(886)2-2367-7666
- 055 香港商世界健身事業有限公司桃園國強分公司
地址：桃園市桃園區國強一街 136 號
電話：(886)3-360-0808
- 056 香港商世界健身事業有限公司台北松仁分公司
地址：臺北市信義區松仁路 277 號地 1 樓及 1 樓
電話：(886)2-2729-9990
- 057 香港商世界健身事業有限公司岡山分公司
地址：高雄市岡山區民有路 68 號 1 樓、4 樓、5 樓及 6 樓
電話：(886)7-624-9000
- 058 香港商世界健身事業有限公司飛動天母分公司
地址：臺北市士林區中山北路七段 73 號及 75 號
電話：(886)2-2871-5333
- 059 香港商世界健身事業有限公司楠梓分公司
地址：高雄市楠梓區德民路 951 號
電話：(886)7-364-3333
- 060 香港商世界健身事業有限公司鳳山中山分公司
地址：高雄市鳳山區中山路 149 號
電話：(886)7-790-3333

- 061 香港商世界健身事業有限公司桃園內壢分公司
地址：桃園市中壢區中華路一段 667 號二樓及 667 號三樓
電話：(886)3-4512-666
- 062 香港商世界健身事業有限公司台南永康分公司
地址：臺南市永康區大橋一街 51 之 2 號底一層、台南市永康區中華路 725 之 1 號底一層之 1 及底一層之 2
電話：(886)6-302-2225
- 063 香港商世界健身事業有限公司基隆分公司
地址：基隆市信義區義昭里 3 鄰信一路 92 號 1 樓~4 樓
電話：(886)2-2427-2333
- 064 香港商世界健身事業有限公司天母德行分公司
地址：臺北市士林區德行東路 331 巷 35 號地下層、1 樓及 2 樓
電話：(886)2-2835-8880
- 065 香港商世界健身事業有限公司桃園南崁分公司
地址：桃園市蘆竹區南崁路 265 號 1 樓及 2 樓
電話：(886)3-352-1333
- 066 香港商世界健身事業有限公司高雄和平分公司
地址：高雄市苓雅區和平一路 218 號 1 樓、10 樓及 11 樓
電話：(886)7-222-3222
- 067 香港商世界健身事業有限公司台北民權西分公司
地址：臺北市大同區民權西路 136 號 1 樓及地下 1 樓
電話：(886)2-2599-2555
- 068 香港商世界健身事業有限公司飛動台中分公司
地址：臺中市南屯區大墩路 632 號 1 樓
電話：(886)4-2323-3333
- 069 香港商世界健身事業有限公司泰山分公司
地址：新北市泰山區明志路三段 83 號地下一層之 1
電話：(886)2-2902-2666
- 070 香港商世界健身事業有限公司竹南分公司
地址：苗栗縣竹南鎮民權街 51 巷 51 號地下一樓
電話：(886)3-746-3320
- 071 香港商世界健身事業有限公司潮州分公司
地址：屏東縣潮州鎮延平路 115、117 號
電話：(886)8-788-7222
- 072 香港商世界健身事業有限公司台南樹林分公司
地址：臺南市南區樹林街二段 227 號
電話：(886)6-221-0666
- 073 香港商世界健身事業有限公司苑裡分公司
地址：苗栗縣苑裡鎮為公路 65-1 號 2 樓、3 樓
電話：(886)3-786-6661
- 074 香港商世界健身事業有限公司台中大甲分公司
地址：臺中市大甲區仁愛街 25 號 1 樓及 2 樓
電話：(886)4-2686-1222
- 075 香港商世界健身事業有限公司台北長春分公司
地址：臺北市中山區長春路 90 號、長春路 90 號地下一樓及新生北路二段 40 號
電話：(886)2-2521-5222
- 076 香港商世界健身事業有限公司台南中華西分公司
地址：臺南市中西區中華西路二段 650 號地上一層、和緯路四段 277 巷 30 號地上一層
電話：(886)6-250-3000
- 077 香港商世界健身事業有限公司清水分公司
地址：臺中市清水區中山路 129 號
電話：(886)4-2622-1888
- 078 香港商世界健身事業有限公司台南西門分公司
地址：臺南市北區西門路四段 61 號及四段 65 巷 47 號
電話：(886)6-281-6333

- 079 香港商世界健身事業有限公司土城中央分公司
地址：新北市土城區中央路二段 191 號一樓、二樓、三樓
電話：(886)2-2261-2666
- 080 香港商世界健身事業有限公司台北民權東分公司
地址：臺北市中山區民權東路三段 72 號地下一層、74 號地下一層，台北市中山區民權東路三段 60 巷 1 號 1 樓及 2 樓
電話：(886)2-2515-5522
- 081 香港商世界健身事業有限公司蘆洲分公司
地址：新北市蘆洲區民族路 31 號之 5 地上一層及 31 號地上二層
電話：(886)2-2282-1222
- 082 香港商世界健身事業有限公司豐原分公司
地址：臺中市豐原區南陽路 508 號
電話：(886)4-2523-1000
- 083 香港商世界健身事業有限公司鳳山文衡分公司
地址：高雄市鳳山區文衡路 502 號 1 樓 2 樓、506 號 1 樓 2 樓、506-1 號 1 樓 2 樓、506-2 號 1 樓 2 樓
電話：(886)7-767-8822
- 084 香港商世界健身事業有限公司台南善化分公司
地址：臺南市善化區中正路 332 號地上第 1、3、4、5 層
電話：(886)6-5837-333
- 085 香港商世界健身事業有限公司高雄博愛分公司
地址：高雄市左營區博愛二路 320 號 1 樓、2 樓、3 樓
電話：(886)7-556-8822
- 086 香港商世界健身事業有限公司板橋重慶分公司
地址：新北市板橋區重慶路 247 號地下 1 層、地下 1 層之 1、地下 1 層之 2
電話：(886)2-2955-7755
- 087 香港商世界健身事業有限公司嘉義民族分公司
地址：嘉義市西區民族路 610 號 2 樓
電話：(886)5-225-5333
- 088 香港商世界健身事業有限公司桃園平鎮分公司
地址：桃園市平鎮區環南路二段 265 號 1 樓、地下一層、地下一層之 1、地下一層之 2
電話：(886)3-458-8800
- 089 香港商世界健身事業有限公司員林分公司
地址：彰化縣員林市員東路二段 490 號 1、4、5、6、7 樓
電話：(886)4-832-1888
- 090 香港商世界健身事業有限公司草屯分公司
地址：南投縣草屯鎮中山街 208 號 1 樓、2 樓、3 樓、中山街 210 號 3 樓、中山街 212 號 3 樓
電話：(886)4-9231-1222
- 091 香港商世界健身事業有限公司台中進化分公司
地址：臺中市北區進化北路 365 號地下 1 樓
電話：(886)4-2201-0222
- 092 香港商世界健身事業有限公司彰化和平分公司
地址：彰化縣彰化市和平路 57 號 9-12 樓
電話：(886)4-722-1000
- 093 香港商世界健身事業有限公司北投中和分公司
地址：臺北市北投區中和街 366 號、366 之 1 號
電話：(886)2-2892-2299
- 094 香港商世界健身事業有限公司台中東興分公司
地址：臺中市南區東興路 1 段 81、81-1、81-2、81-3、81-5 號、81 號 2 樓之 1、2、3、5、6
電話：(886)4-2260-6600
- 095 香港商世界健身事業有限公司烏日分公司
地址：臺中市烏日區光日路 52、56、58、60、62 號
電話：(886)4-2338-8822
- 096 香港商世界健身事業有限公司台中東山分公司
地址：臺中市北屯區和平里東山路 1 段 310 號
電話：(886)4-2436-8800

- 097 香港商世界健身事業有限公司屏東逢甲分公司
地址：屏東縣屏東市逢甲路 60 號 1、2 樓、地下 1 樓
電話：(886)8-733-1000
- 098 香港商世界健身事業有限公司台南新營分公司
地址：臺南市新營區中山路 56 之 3 號 1、2 樓
電話：(886)6-633-5000
- 099 香港商世界健身事業有限公司鹿港分公司
地址：彰化縣鹿港鎮民族路 196 號 2 樓
電話：(886)4-775-5333
- 100 香港商世界健身事業有限公司高雄陽明分公司
地址：高雄市三民區陽明路 201 號
電話：(886)7-380-0555
- 101 香港商世界健身事業有限公司斗六分公司
地址：雲林縣斗六市漢口路 76 號及 78 號
電話：(886)5-537-5666
- 102 香港商世界健身事業有限公司桃園大園分公司
地址：桃園市大園區中山南路 264、266、268、270 號
電話：(886)3-386-5888
- 103 香港商世界健身事業有限公司台中大雅分公司
地址：臺中市大雅區民生路 1 段 100 號地下 1 樓至地上 4 樓
電話：(886)4-2565-2222
- 104 香港商世界健身事業有限公司台北寧夏分公司
地址：臺北市大同區寧夏路 11 號地下 1 樓、地下 2 樓、地下 2 樓之 1
電話：(886)2-2555-0066
- 105 香港商世界健身事業有限公司屏東東港分公司
地址：屏東縣東港鎮光復路 1 段 293 號地下 1 層、地上 1 層、地上 2 層、地上 3 層、地上 4 層
電話：(886)8-833-8333
- 106 香港商世界健身事業有限公司大直北安分公司
地址：臺北市中山區北安路 554 巷 19 號地下 1 樓
電話：(886)2-2533-2233
- 107 香港商世界健身事業有限公司民生圓環分公司
地址：臺北市松山區民生東路 5 段 196 號地下樓、地下之 1、地下之 2、地下之 3、地下之 4
電話：(886)2-2756-3000
- 108 香港商世界健身事業有限公司台中東海分公司
地址：臺中市西屯區玉門路 81 號、83 號及臺中市西屯區福順路 830 號、832 號
電話：(886)4-2465-5555
- 109 香港商世界健身事業有限公司台北通化分公司
地址：臺北市大安區通化里臨江街 87 號 2 樓
電話：(886)2-2733-2888
- 110 香港商世界健身事業有限公司台中沙鹿分公司
地址：臺中市沙鹿區英才路 30 號、32 號、36 號
電話：(886)4-2631-7888
- 111 香港商世界健身事業有限公司內湖港墘分公司
地址：臺北市內湖區港墘里港墘路 221 巷 33 號 2 樓、3 樓、4 樓
電話：(886)2-2658-6222
- 112 香港商世界健身事業有限公司楊梅分公司
地址：桃園市楊梅區新農街 199 號、201 號、203 號、205 號、207 號及新農街 209 巷 1 號
電話：(886)3-475-0333
- 113 香港商世界健身事業有限公司台中太平分公司
地址：臺中市太平區立功路 115 號
電話：(886)4-2391-7777
- 114 香港商世界健身事業有限公司台中潭子分公司
地址：臺中市潭子區潭興路 3 段 42 號 3、4、5 樓
電話：(886)4-2533-3111
- 115 香港商世界健身事業有限公司台中文心分公司
地址：臺中市南屯區文心路 1 段 521 號地下 1 樓
電話：(886)4-2253-7333

- 116 香港商世界健身事業有限公司三重五華分公司
地址：新北市三重區碧華里五華街 282 號 4 樓
電話：(886) 2-2855-9900
- 117 香港商世界健身事業有限公司桃園台茂分公司
地址：桃園市蘆竹區錦中里南崁路一段 112 號地下 1 樓
電話：(886) 3-2122-666
- 118 香港商世界健身事業有限公司中壢中山分公司
地址：桃園市中壢區中山路 136 號 2 樓、3 樓
電話：(886) 3-425-5566
- 119 香港商世界健身事業有限公司苗栗頭份分公司
地址：苗栗縣頭份市民族里 1 鄰和平路 102 號 2 樓、3 樓、4 樓、6 樓
電話：(886) 37- 595-333
- 120 香港商世界健身事業有限公司新竹光復分公司
地址：新竹市東區光明里光復路 2 段 151 號 1 樓、2 樓
電話：(886) 3-5166-222
- 121 香港商世界健身事業有限公司高雄左營分公司
地址：高雄市左營區菜公里重立路 428 巷 1 號
電話：(886) 7-3100-111
- 122 香港商世界健身事業有限公司台北景美分公司
地址：臺北市文山區景行里景後街 95 號 2 樓、3 樓
電話：(886) 2-2930-2222
- 123 香港商世界健身事業有限公司台北三峽分公司
地址：新北市三峽區永館里文化路 59 號 9 樓之 1
電話：(886) 2-8671-6222
- 124 香港商世界健身事業有限公司楠梓興楠分公司
地址：高雄市楠梓區五常里興楠路 340 號 1 樓
電話：(886) 7-3535-111
- 125 香港商世界健身事業有限大里中興公司分公司
地址：臺中市大里區內新里中興路二段 486 號、486 之 1 號
電話：(886) 4-2485-2222
- 126 香港商世界健身事業有限公司花蓮吉安分公司
地址：花蓮縣吉安鄉宜昌村 32 鄰中華路二段 326 號
電話：(886) 3-8530-666
- 127 香港商世界健身事業有限公司鳳山五甲分公司
地址：高雄市鳳山區福祥里五甲三路 166、168 號
電話：(886) 7-813-6666
- 128 香港商世界健身事業有限公司土城海山分公司
地址：新北市土城區明德路 2 段 62 號地下一層、地下一層之 1、2、3、4、5
電話：(886) 2-2262-1666
- 129 香港商世界健身事業有限公司雲林虎尾分公司
地址：雲林縣虎尾鎮新吉里復興路 226 號 1、2 樓
電話：(886) 5-6360-333
- 130 香港商世界健身事業有限公司台北木柵分公司
地址：臺北市文山區木柵路 3 段 96 號地下 1 樓、地下 2 樓
電話：(886) 2-2234-6888
- 131 香港商世界健身事業有限公司台南安平分公司
地址：臺南市安平區建平里慶平路 53 號、55 號、57 號
電話：(886) 6-2990-222
- 132 香港商世界健身事業有限公司台南仁德分公司
地址：臺南市仁德區仁德里中山路 786 號、788 號
電話：(886) 6-2707-222
- 133 香港商世界健身事業有限公司台南海安分公司
地址：臺南市北區元美里海安路三段 731 號、733 號、735 號
電話：(886) 6-3505-566

- 134 香港商世界健身事業有限公司台南安南分公司
地址：臺南市安南區鳳凰里北安路三段 135 號
電話：(886) 6-2569-666
- 135 香港商世界健身事業有限公司永康永大分公司
地址：臺南市永康區永康里永大一一路 51 號、53 號
電話：(886) 6-2033-222
- 136 香港商世界健身事業有限公司新竹新豐分公司
地址：新竹縣新豐鄉松柏村 9 鄰明新街 137 號
電話：(886)3-5592-666

訓練中心

- 名稱：香港商世界健身事業有限公司訓練一分公司
地址：新北市泰山區明志路三段 83 號地下一層之 2
電話：(886)2-2902-2666
- 名稱：香港商世界健身事業有限公司訓練二分公司
地址：新北市泰山區明志路三段 83 號地下一層之 3
電話：(886)2-2902-2666
- 名稱：香港商世界健身事業有限公司訓練中心分公司
地址：台中市西區美村路一段 22 號 12 樓之 1~之 7
電話：(886)4-2325-5500

四、董事會名單

職稱	姓名	國籍	主要經(學)歷
董事長	John Edward Caraccio (柯約翰)	美國	美國約翰斯霍普金斯大學 中美國際關係文學碩士 本公司董事長兼總經理
董事	Michael A. Sanciprian (盛麥可)	美國	美國加州大學沙加緬度分校 司法行政學士 香港商世界健身事業有限公司 執行顧問
董事	Lionel de Saint-Exupéry (尚德沛)	法國	美國賓州大學華頓商學院企管碩士 中華開發資本(股)公司 董事
董事	Sanjay Sachdeva	美國	印度德里大學巴加特辛格學院商業學士 Tax And Accounting Network Inc President
董事	吳忠惲	中華民國	美國喬治華盛頓大學企業管理 碩士 CDIB Capital International Corporation 董事總經理
獨立董事	柯忠榮	中華民國	逢甲大學金融博士學程 博士 遠東國際商業銀行 區域總監
獨立董事	蕭乃彰	中華民國	美國波士頓大學醫學院博士(含碩士學程) 蕭中正醫療體系 營運長
獨立董事	陳慧銘	中華民國	台灣大學 碩士在職專班商學組 勤業眾信聯合會計師事務所 會計師
獨立董事	王詩婷	中華民國	布爾戴斯大學醫管 MBA 光田綜合醫院 副執行長

五、辦理股票過戶機構之名稱、地址、網址及電話：

名稱：永豐金證券股份有限公司-股務代理部

網址：<http://securities.sinopac.com>

地址：臺北市博愛路 17 號 3 樓

電話：(886)2-2381-6288

六、最近年度財務報告簽證會計師之姓名、事務所名稱、地址、網址及電話：

會計師姓名：徐建業會計師、王玉娟會計師

事務所名稱：資誠聯合會計師事務所

網址：<http://www.pwc.com.tw>

地址：臺北市基隆路一段 333 號 27 樓

電話：(886)2-2729-6666

七、海外有價證券掛牌買賣之交易場所及查詢該海外有價證券資訊之方式：無

八、公司網址：<https://www.worldgymtaiwan.com/>

目錄

壹、致股東報告書.....	1
貳、公司概况.....	4
參、公司治理報告.....	5
一、董事、總經理、副總經理、協理、各部門及分支機構主管資料.....	5
二、最近年度給付董事、監察人、總經理及副總經理等之酬金：.....	13
三、公司治理運作情形.....	17
四、簽證會計師公費資訊.....	36
五、更換會計師資訊.....	36
六、公司之董事長、總經理、負責財務或會計事務之經理人，最近一年內曾任職於簽證會計師所屬事務所或其關係企業者：本公司無此情形。.....	36
七、最近年度及截至年報刊印日止，董事、監察人、經理人及持股比例超過百分之十之股東股權移轉及股權質押變動情形。.....	37
八、持股比例占前十名之股東，其相互間為關係人或為配偶、二親等以內之親屬關係之資訊。.....	38
九、公司、公司之董事、監察人、經理人及公司直接或間接控制之事業對同一轉投資事業之持股數，並合併計算綜合持股比例。.....	40
肆、募資情形.....	41
一、公司資本及股份、公司債、特別股、海外存託憑證、員工認股權憑證、限制員工權利新股及併購(包括合併、收購及分割)之辦理情形.....	41
二、資金運用計畫執行情形.....	45
伍、營運概況.....	46
一、業務內容.....	46
二、市場及產銷概況.....	56
三、最近二年度及截至年報刊印日止從業員工資料.....	62
四、環保支出情形.....	62
五、勞資關係.....	63
六、資通安全管理.....	66
七、重要契約.....	68
陸、財務狀況及財務績效與風險事項.....	69
一、財務狀況.....	69
二、財務績效.....	69
三、現金流量.....	70
四、最近年度重大資本支出對財務業務之影響.....	70
五、最近年度轉投資政策、其獲利或虧損之主要原因、改善計畫及未來一年投資計畫.....	71
六、最近年度及截至年報刊印日止之風險事項分析評估.....	71
七、其他重要事項.....	74
柒、特別記載事項.....	75
捌、與我國股東權益保障規定重大差異.....	77

壹、致股東報告書

致世界健身-KY 的股東們，

2024 年，是世界健身-KY 展現市場影響力的一年，我們創下了許多具指標性的品牌紀錄，關鍵里程碑有：世界健身-KY 在 2024 年 1 月 24 日正式掛牌上市，股票代號 2762 進入投資市場；並在同年 10 月 28 日宣布完成收購美國 World Gym International (WGI)，獲得 World Gym 品牌的全球經營權，從台灣到全球，確立於健身產業的領導地位。

世界健身-KY 力求穩健成長，同時堅定永續經營的核心策略與規劃，使股東價值最大化。以下彙整 2024 年營運成果及 2025 年營運展望，向各位股東們報告。

一、2024 年營運成果

(一) 財務營收表現

2024 年度之營業收入為 9,816,657 仟元，較去年度成長 4.12%，本期淨利為 351,795 仟元，較去年度微幅成長 0.65%。

合併財務資訊如下：

單位:新台幣仟元；%

項目 \ 年度	2024年	2023年	增(減)金額	成長率 %
營業收入	9,816,657	9,428,163	388,494	4.12
營業毛利	1,585,576	1,551,144	34,432	2.22
營業費用	(1,059,358)	(1,039,961)	(19,397)	1.87
營業淨利	526,218	511,183	15,035	2.94
稅前淨利	445,655	443,921	1,734	0.39
本期淨利	351,795	349,531	2,264	0.65

(二) 回顧年度營運成果

1. 市場拓展與展店發展：新增 10 家據點，包括苗栗頭份、新竹光復、高雄左營、台北景美、台北三峽、大里中興、楠梓興楠、鳳山五甲、花蓮吉安、土城海山等，全台分店總數達 128 家。

2. 海內外併購擴張

(1) 2024/10 收購美國 World Gym International (WGI)，以 900 萬美元取得 World Gym 品牌的全球經營權，並享有超過 250 個國際據點的加盟權利金收入。

(2) 台灣市場收購：

2024/06 併購新北三峽 Real Gym，改造為 World Gym Express 三峽店（2 層樓、近 500 坪），成為當地最大健身中心。

2024/11 承接台南 5 家深呼吸會館，擴大南台灣市場，提供國際級健身設施。

3. 運動科技應用

- (1) AI 體態檢測導入：已導入 45 家分店，提升科學化健身體驗，並計劃 2025 年上半年與 WG APP 串聯，讓會員隨時追蹤訓練成果。
- (2) FITZONE 課程升級：推出 3.0 版課程，結合 MyZone Switch 心率監測，優化高強度間歇訓練 (HIIT) 體驗。

4. 零售業務擴展

- (1) 參考 World Gym Australia 模式，拓展能量飲品與服飾零售業務，進一步多元化營收來源。
- (2) 2024 年已於 11 家分店設置零售部門，包括台中文心、三重五華、台北統領、台北站前、高雄中華、新竹光復、台北南京、高雄左營、花蓮吉安、鳳山五甲、台北木柵。

5. 數位轉型與系統升級

- (1) WG APP 功能擴充：
會員可透過 QR Code 進場、查詢有氧團課表。
提供 WG Online 訂閱制影音平台累積數百支健身影片，涵蓋 8 大運動主題、50 種課程，每週更新。
- (2) 內部系統優化：與精誠資訊合作，優化 CRM / ERP 系統，提升數據處理效率，透過追蹤、提醒功能，強化專員、KOL、聯盟行銷的成效管理。

6. 公益贊助與永續 ESG 執行

世界健身-KY 秉持「手心向下」的企業社會責任，積極投入公益與永續發展。2024 年 4 月，於花蓮地震後發起「慈善有氧課程」，捐出課程收入協助災區重建。12 月舉辦「感恩回饋月」義賣活動，支持 6 家社福單位，涵蓋身心障礙、弱勢關懷等領域。此外，連續 11 年公益贊助台中美國商會慈善餐會，幫助社福機構。

公司自 2018 年起，推動「Renew the Used」汰換器材計畫，將汰換器材捐贈軍警消單位及運動隊伍，並獲得 2024 年資誠永續影響力獎入選肯定，彰顯在實踐永續發展目標方面的努力。

二、2025 年營運展望

(一) 持續展店並鞏固市場佔有率

其中，展店策略的正面效益，會直接挹注營收和會員數增長。我們將維持擴張策略，瞄準健身市場空白區，持續拓店，以滿足不斷增長的健身需求，同時鞏固健身市場佔有率。

(二) 逆齡訓練計畫，擴展客群

隨著運動抗老觀念的提升，中高齡族群越來越重視運動，促使健身市場拓展至新的客群。公司針對銀髮族群，在專業教練的指導下，提供專業的肌力、平衡感與心肺耐力訓練課程，降低衰弱風險並提升生活自理能力，確保高齡會員能安全地進行運動，減少受傷機會。

(三) 強化會員服務，迎接市場挑戰

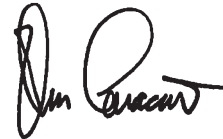
為持續提升會員體驗與經營成效，我們將聚焦以下策略，強化優勢、正向迎接市場變化。

1. 善用數位行銷工具，提升會籍與課程成長：持續優化網路與數位行銷策略，支援新據點預售與分店銷售並帶動會籍與教練課程消費成長
2. 強化數位平台，提升運動體驗：優化會員平台，提升互動性與使用便利度；擴充運動服務與數據追蹤功能，提供更完整的健身體驗。
3. 擴充 WG APP 功能，打造「猩幣」點數商城：建立運動獎勵機制，會員透過運動累積「猩幣」點數，兌換專屬優惠，以串聯異業合作方式，擴大點數應用場景，提升會員參與度與品牌黏著度
4. 佈局電商，拓展營收新動能：規劃 WG 品牌專屬電商平台，開發多元商品與服務，並串聯官方 APP，導流會員進行購買，開拓新營收模式

作為全台最大健身連鎖品牌，世界健身-KY 積極導入科技、優化系統並創新服務以提升競爭力。未來，將複製成功模式，並擴展至全球市場，瞄準 World Gym International 的展店目標。隨著投資版圖擴大，我們將持續保持產業領先地位。世界健身-KY 相信，經歷疫情與市場變化後，2025 年將迎來順勢發展，展店擴張與趨勢助力下，我們將再度變得強大。

董事長兼總經理

柯約翰



貳、公司概況

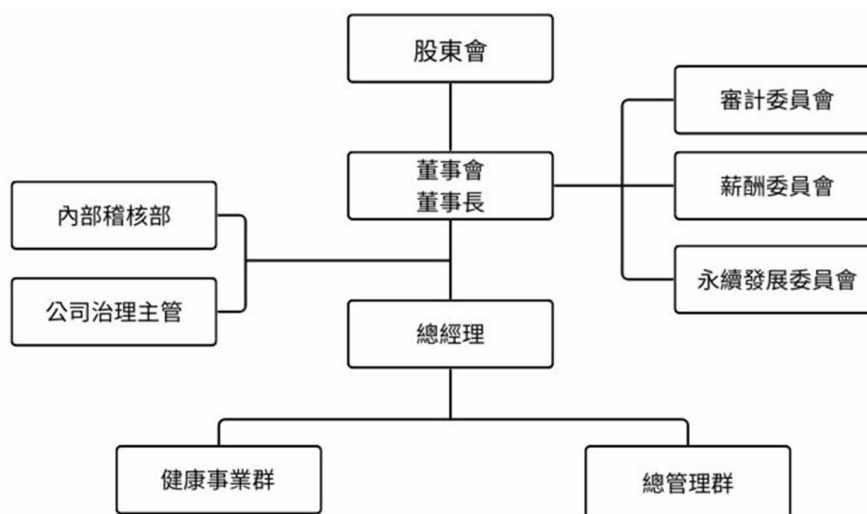
一、公司及集團簡介

World Fitness Services Ltd. (以下簡稱本公司或本集團)係 2013 年 11 月 21 日設立於英屬開曼群島之控股公司，營業項目為經營會員制連鎖健身中心，主要提供會員專業健身運動器材、場地及各項有氧運動課程，以及專業教練課程服務等，集團內各子公司註冊地國及主要功能簡介如下：

公司名稱	註冊地	集團內主要營運功能
World Fitness Services Ltd. (世界健身事業有限公司) (以下簡稱：世界健身)	英屬開曼群島	投資控股
World Fitness Asia Limited (以下簡稱：香港世界健身)	香港	經營會員制連鎖健身中心，除受託管理台北 101 及台北民生會所外，直營所有會所。
京庚健康世界股份有限公司 (以下簡稱：京庚)	台灣	經營會員制連鎖健身中心，持有台北 101 及台北民生會所。
World Gym International LLC	美國	健身品牌商標服務
WG Franchise Management CORP.	美國	控股公司

本公司在台灣歷經 20 多年的經營下，現有 World Gym、World Gym Express 及 Fit Zone 等營運型態，截至 2024 年 4 月 25 日止，已開幕營業會所共計 136 間，均位於台灣，為台灣第一大連鎖健身中心。本公司於 2024 年 10 月收購美國 World Gym International (WGI)，取得 World Gym 品牌的全球經營權，將朝國際市場持續拓展。

二、集團架構



參、公司治理報告

一、董事、總經理、副總經理、協理、各部門及分支機構主管資料

(一) 董事及獨立董事資料

職稱	姓名	性別 年齡	國籍 或註冊地	初次 選任 日期	選任 日期	任期	選任時 持有股份		現在 持有股數		配偶、未 成年子女 現在持有 股份		利用他人名 義持有股份		主要經(學)歷	目前兼任本公司及其他公司之職 務	配偶或二親 等以內關係之 其他主管、董 事或監察人		備 註
							股數	持 股 比 率	股數	持 股 比 率	股數	持 股 比 率	股數	持 股 比 率			職稱	姓名	
董事長	John Edward Caraccio (柯約翰)	男 51-60歲	美國	2013.11.21	2023.01.17	3年	—	—	—	—	—	—	41,471	36.86	美國約翰斯霍普金斯大學中美國際關係文學碩士 美國加州大學聖巴巴拉分校英語文學暨中國語文學雙學士 香港、新加坡加州健身中心合夥公司財務長 World Gym 創辦人與總經理 Gold's Gym 台灣區總裁	本公司總經理 香港世界健身董事長兼任總經理 京庚健康世界(股)公司董事 Cienega Holdings Limited 董事 Tustana Investment Holdings Limited 董事 Global Fitness Management Limited 董事	—	—	(註 1、 2)
董事	Michael A. Sanciprian (盛參可)	男 41-50歲	美國	2017.04.25	2023.01.17	3年	—	—	—	—	—	—	4,096	3.64	美國加州大學沙加緬度分校司法行政學士 California Family Fitness 銷售副總 Nevada Fitness And Aerobics 銷售副總 LA Workout 銷售副總 香港商世界健身事業有限公司執行長	香港世界健身執行顧問 MS Worldwide Investments LLC 董事	—	—	—
董事	Lionel de Saint-Exupéry (尚德沛)	男 51-60歲	法國	2017.04.25	2023.01.17	3年	—	—	—	—	—	—	—	—	美國賓州大學華頓商學院企管碩士 巴黎高等商業研究學院(HEC Paris) Finance and Entrepreneurship 學士 雷曼兄弟(紐約)分析師 雷曼兄弟(倫敦)資深投資銀行家、執行董事、副總經理 中華開發資本國際(股)公司總經理 中華開發資本國際(股)公司董事長兼執行長 中華開發資本(股)公司常務董事暨業務督導 優沛國際(股)公司董事 Prime Express Holdings Limited 董事	中華開發資本(股)公司董事 Eighteen48 Asset Management Limited 董事 CDIB Real Estate Credit Ltd. 董事 Saintex Capital Management 董事長	—	—	—

日期：2025年4月24日；單位：仟股、%

職稱	姓名	性別 年齡	國籍 或註 冊地	初次 選任 日期	選任 日期	任期	選任時 持有股份		現在 持有股數		配偶、未 成年子女 現在持有 股份		利用他人名 義持有股份		主要經(學)歷	目前兼任本公司及其他公司之職 務	具配偶或二親 等以內關係之 其他主管、董 事或監察人			備 註						
							股數	持 股 比 率	股數	持 股 比 率	股數	持 股 比 率	股數	持 股 比 率			職稱	姓名	關係							
															福盈科技化學(股)公司董事 Saint-Exupéry Properties Limited 董事 CDIB Capital International (USA) Corporation 總經理 CDIB Capital International (Hong Kong) Corporation Limited 總經理、 副董事長 CDIB Capital International (Korea) Corporation 董事 Asia Interactive Media Limited 董事 Greenroom Inc. 董事 中華開發金融控股(股)公司副董事 長 中華開發資本(股)公司副董事長 印度德里大學巴加特辛格學院商業 學士 Rana Systems Inc Accountant The Vista Group Asst Controller LA Workout Inc Controller/CFO Self Employed Accountant											
董事	Sanjay Sachdeva	男 61~70歲	美國	2017.04.25	2023.01.17	3年									Tax And Accounting Network Inc President Self Employed Financial Advisor											
董事	吳忠樺	男 51~60歲	中華 民國	2023.01.17	2023.01.17	3年									CDIB Capital International Corporation 董事總經理 中華開發資本(股)公司 自有資金 投資部副總經理 福盈科技化學(股)公司副董事長 福盈生物材料(股)公司副董事長 Prime Express Holdings Limited 董 事 江陰蘇達匯誠複合材料(股)公司董 事 安徽東錦資源再生科技有限公司 董事 Billion View Investment Limited 董 事 Dongjin Green Tech Holdings Co., Ltd. 董事											

職稱	姓名	性別 年齡	國籍 或註 冊地	初次 選任 日期	選任 日期	任期	選任時 持有股份		現在 持有股數		配偶、未 成年子女 現在持有 股份		利用他人名 義持有股份		主要經（學）歷	目前兼任本公司及其他公司之職 務	具配偶或二親 等以內關係之 其他主管、董 事或監察人			備 註
							股數	持 股 比 率	股數	持 股 比 率	股數	持 股 比 率	股數	持 股 比 率			職稱	姓名	關係	
獨立 董事	柯忠榮	男 41~50歲	中 華 民 國	2023.01.17	2023.01.17	3年									安徽融泰再生資源有限公司董事 致茂電子(股)公司獨立董事					
獨立 董事	蕭乃彰	男 51~60歲	中 華 民 國	2023.01.17	2023.01.17	3年									達甲大學金融博士學程 程博士 中山大學 高階企業管理系 碩士 台北商業專科學校 資訊管理系 學士 達甲大學 財務金融學系 兼任助理教 授					
獨立 董事	陳慧銘	男 51~60歲	中 華 民 國	2023.01.17	2023.01.17	3年									蕭 中正 醫療體系 營運長 Applied BioCode Corporation (ABC-KY) 獨立董事 祝三實業股份有限公司 董事 雲想科技股份有限公司 董事 富德生醫科技股份有限公司 監察人 艾萬霖生醫股份有限公司 董事長 立卓投資股份有限公司 董事長 祝昇生醫股份有限公司 董事長 思者股份有限公司 董事長 福澤健康股份有限公司 董事長					
獨立 董事	方信	男 51~60歲	中 華 民 國	2023.01.17	2023.01.17	3年									台灣大學 碩士 在職專班商學組 輔仁大學 會計系 勤業眾信聯合會計師事務所 會計師 淡江大學 歷史系	慧豐富管理顧問(股)公司 董事長 鼎陽農產科技股份有限公司 董事長 德興昌貿易有限公司 公司代表人 暨總經理				註 4
獨立 董事	王詩婷	女 41~50歲	中 華 民 國	2024.5.24	2024.5.24	3年									布爾戴斯大學 醫管 MBA 波士頓大學 經濟管理學系 哈佛兒童醫院 財務部 Tufts Medical Center 財務分析師 奧德曼股份有限公司 董事 仁馨樂活園區 執行長 光田綜合醫院 副執行長	光田綜合醫院 副執行長 仁馨樂活園區 執行長 奧德曼股份有限公司 董事				註 4

註 1：本公司董事長與總經理為同一人，係為提升經營效率與決策執行力，因此已增選 1 名獨立董事，故本公司獨立董事為 4 名，以提升董事會職能及強化監督功能。
註 2：柯約翰透過 Cienega Holdings Limited、Tustana Investment Holdings Limited 及 Global Fitness Management Limited 持有本公司 41,471 仟股，持股比例 41.47%。
註 3：盛參可透過 MS Worldwide Investments LLC 持有本公司 4,096 仟股，持股比例 3.64%。
註 4：方信於 2024 年 5 月 1 日辭任；王詩婷於 2024 年 5 月 24 日補選任。

1. 法人股東之主要股東：不適用。

2. 法人股東之主要股東為法人者其其主要股東：不適用。

3. 董事及監察人專業知識及董事獨立性資訊揭露

姓名	條件	專業資格與經驗	獨立性情形	兼任其他公開發行公司獨立董事家數
John Edward Caraccio (柯約翰)		目前擔任本公司董事長、總經理及集團各子公司之負責人	—	—
Michael A. Sanciprian (盛麥可)		曾擔任本公司執行長、California Family Fitness 銷售副總及 Nevada Fitness And Aerobics 銷售副總，具有豐富的健身產業經驗。	—	—
Lionel de Saint-Exupéry (尚德沛)		曾擔任中華開發金融控股及集團多家子公司之董事，具有財務及經營管理能力。	—	—
Sanjay Sachdeva		目前擔任美國執業會計師，具有財務專業能力。	—	—
吳忠懌		目前擔任中華開發資本董事總經理，並擔任多家公司之董事，具有財務及經營管理能力。	—	—
柯忠榮		目前擔任遠東國際商業銀行區域總監，擁有逢甲大學金融博士學程博士，具有五年以上公司經營所需之工作經驗。	註 1	0
蕭乃彰		目前擔任蕭中正醫療體系營運長，擁有美國波士頓大學醫學院博士，具備公司經營及業務發展所需之五年以上工作經驗。	註 1	1
陳慧銘		曾任勤業眾信聯合會計師事務所之會計師達 36 年，現任慧豐富管理顧問股份有限公司之董事長，具有財務會計之專業背景，及公司經營及業務發展所需之五年以上工作經驗。	註 1	0
王詩婷(註 2)		目前擔任光田綜合醫院副執行長，擁有美國布爾戴斯大學醫管 MBA 學位，具備公司經營及業務發展所需之五年以上工作經驗。	註 1	0
方信(註 2)		淡江大學歷史系畢業，為德興昌貿易有限公司公司代表人暨總經理，於商業方面具多年實務經驗。	註 1	0

註 1：1.符合「公開發行公司獨立董事設置及應遵循事項辦法」第三條之規定。

2.本屆之獨立董事其本人、配偶、二親等以內親屬未有擔任本公司或其關係企業之董事、監察人或受僱人。

3.本屆之獨立董事未有本人、配偶、二親等以內親屬或利用他人名義持有公司股份之情事。

4.本屆之獨立董事未擔任與本公司有特定關係公司之董事、監察人或受僱人。

5.本屆之獨立董事最近二年無提供本公司或其關係企業商務、法務、財務、會計等服務所取得之報酬金額。

註 2：方信於 2024 年 5 月 1 日辭任；王詩婷於 2024 年 5 月 24 日補選任。

4.董事會多元化及獨立性

(1)董事會多元化：

本公司已訂定「公司治理實務守則」，就董事會成員擬訂多元化方針並落實執行。本公司董事(含獨立董事)採候選人提名制度。本公司董事成員涵蓋經營、管理、財務、審計、經濟、醫療等各領域專長，符合公司營運之所需。目前本公司設 9 席董事，年齡層涵蓋 41-60 歲，本公司董事會成員具有財務或會計、醫療、經營管理及產業知識等專業經驗，具有專業資格及經驗年齡等組成多元性。現階段本公司單一性別董事席次未達三分之一，主係本公司董事提名過程以專業能力與產業經驗為主要考量，過往未特別針對性別比例設限。未來本公司將於董事提名及甄選時納入性別多元化原則，期能逐步提升董事會性別多元性，強化公司治理品質與決策多元觀點。

(2)董事會獨立性：

本公司董事會共 9 席，其中獨立董事 4 席，占比 44%，董事會成員中僅一席兼任總經理，並以依「上市公司董事會設置及行使職權應遵循事項要點」第四條第五項規定，獨立董事人數不得少於四人。董事對於會議事項，與其自身有利害關係者，均已於該次董事會說明其利害關係之重要內容，如有利益衝突之虞，均未加入討論及表決。綜上所述，本公司董事會獨立性情形符合相關規範。

(二) 總經理、副總經理、協理及各部門及分支機構主管

日期：2025年3月24日；單位：仟股、%

職稱	姓名	性別	國籍	就任日期 (八職日期)	持有股份		配偶、未成年 子女持有股份		利用他人名義 持有股份		主要經(學)歷	目前兼任本公司 及其他公司之職務	具配偶或二親 等以內關係之 經理人			經理人取 得員工認 股權憑證 情形	備註
					股數	持 股 比 率	股數	持 股 比 率	股數	持 股 比 率			職稱	姓名	關係		
總經理	John Edward Caraccio (柯約翰)	男	美國	2023/05/11 (2000/01/01) (註3)	—	—	—	—	41,471	36.86	美國約翰斯霍普金斯大學 中美國際關係文學碩士 美國加州大學聖巴巴拉分校 英語文學暨中國語文學雙學士 香港、新加坡加州健身中心合夥公司 財務長 Gold's Gym 創辦人與總經理 World Gym 台灣區總裁	世界健身事業有限公司 董事長 香港世界健身事業有限公司 董事長兼任總經理 京庚健康世界(股)公司 董事 Cienega Holdings Limited 董事 Tustana Investment Holdings Limited 董事 Global Fitness Management Limited 董事	—	—	—	(註1、2)	
財務長	謝如菁	女	中華民國	2012/09/03 (2012/09/03)	31	0.03	—	—	—	—	美國賓州印第安納大學 企業管理碩士 逢甲大學 會計系 永豐金證券股份有限公司 承銷輔導部襄理 世界中心科技股份有限公司 稽核主管/ 人事主管 資誠會計師事務所 審計 雷虎科技股份有限公司 經營企劃專員	—	—	—	—	—	
香港商世界健身 區域營運副總	崔丹瑜	女	中華民國	2013/04/01 (2008/09/25)	17	0.02	—	—	—	—	美國加州大學洛杉磯分校 傳播學系 加州健身 營運部經理 香港世界健身 營運經理	—	—	—	—	—	
香港商世界健身 區域業務副總	張連慶	男	中華民國	2018/04/01 (2004/04/27)	15	0.01	—	—	—	—	大明高職 廣告設計科 香港世界健身 客服專員、行銷專員、 周末經理、俱樂部經理	—	—	—	—	—	
香港商世界健身 運動部儲備副總	李昕	男	中華民國	2024/03/01 (2008/01/02)	—	—	—	—	—	—	文化大學 經濟系 加州健身 教練部副理 香港世界健身 運動部區域經理	—	—	—	—	—	
香港商世界健身 運動部區域經理	徐聖凱	男	中華民國	2014/09/01 (2004/12/06)	10	0.01	—	—	—	—	文化大學 體育系 香港世界健身 運動部經理	—	—	—	—	—	
香港商世界健身 運動部區域經理	林澄耀	男	中華民國	2024/06/01 (2005/07/07)	—	—	—	—	—	—	台灣體育大學 碩士(肄業) 加州健身 健身部副理 香港世界健身 運動部城市經理	—	—	—	—	—	

職稱	姓名	性別	國籍	就任日期 (入職日期)	持有股份		配偶、未成年 子女持有股份		利用他人名義 持有股份		主要經(學)歷	目前兼任本公司 及其他公司之職務	具配偶或二親 等以內關係之 經理人			經理人取 得員工認 股權憑證 情形	備註
					股數	持 股 比 率	股數	持 股 比 率	股數	持 股 比 率			職稱	姓名	關係		
香港商世界健身 營運部區域經理	江伊婷	女	中華民國	2016/03/14 (2010/09/15)	4	—	—	—	—	—	南亞技術學院 企業資訊管理 香港世界健身 營運經理	—	—	—	—	—	—
香港商世界健身 營運部區域經理	王婷瑩	女	中華民國	2018/04/01 (2012/09/14)	3	—	—	—	—	—	台北商業大學 商業經營科(肄業) 香港世界健身 營運經理	—	—	—	—	—	—
香港商世界健身 營運部區域經理	洪家雯	女	中華民國	2018/04/01 (2010/09/27)	2	—	—	—	—	—	朝陽科技大學 企業管理系 香港世界健身 營運經理	—	—	—	—	—	—
香港商世界健身 營運部區域經理	蘇南榮	男	中華民國	2019/03/01 (2011/11/13)	—	—	—	—	—	—	致遠管理科技大學 餐旅管理系 香港世界健身 營運經理	—	—	—	—	—	—
香港商世界健身 營運部區域經理	林詠順	男	中華民國	2023/06/01 (2011/6/14)	2	—	—	—	—	—	嶺東科技大學 國際貿易系 香港世界健身 營運經理	—	—	—	—	—	—
香港商世界健身 業務部區域經理	張家興	男	中華民國	2020/09/01 (2000/08/24)	—	—	—	—	—	—	台北海洋科技大學 航海科 加州健身 業務部副理 香港世界健身 俱樂部經理	—	—	—	—	—	—
香港商世界健身 業務部區域經理	賴詩雲	女	中華民國	2020/09/01 (2006/06/19)	—	—	—	—	—	—	朝陽科技大學 企業管理系 香港世界健身 俱樂部經理	—	—	—	—	—	—
香港商世界健身 業務部區域經理	林怡芳	女	中華民國	2021/04/01 (2006/11/01)	—	—	—	—	—	—	僑光科技大學 金融風險管理系 香港世界健身 俱樂部經理	—	—	—	—	—	—
香港商世界健身 業務部區域經理	林綺瑜	男	中華民國	2020/09/01 (2007/10/15)	10	0.01	—	—	—	—	台灣體育大學 體育學系 香港世界健身 俱樂部經理	—	—	—	—	—	—
香港商世界健身 採購部協理	張添芸	女	中華民國	2019/01/01 (2005/04/01)	34	0.03	—	—	—	—	中台醫事技術學院 醫務管理科 香港世界健身 採購部經理	—	—	—	—	—	—
香港商世界健身 資訊部協理	賴宜汝	女	中華民國	2019/01/01 (2004/02/09)	20	0.02	—	—	—	—	樹德科技大學 國際企業與貿易系 香港世界健身 會員資料處理部經理、 資訊部經理	—	—	—	—	—	—
香港商世界健身 會員服務部協理	張雯瑜	女	中華民國	2023/06/01 (2008/12/24)	10	0.01	—	—	—	—	東海大學 法律系(肄業) 中州技術學院 電子工程科 張政衡律師事務所 法務助理 香港世界健身 會員服務部經理、法務	—	—	—	—	—	—
香港商世界健身 行銷企劃部協理	陳思穎	女	中華民國	2024/06/01 (2004/07/27)	15	0.01	—	—	—	—	中科技大學 商業設計系 香港世界健身 行銷企劃部經理	—	—	—	—	—	—

職稱	姓名	性別	國籍	就任日期 (入職日期)	持有股份		配偶、未成年子女持有股份		利用他人名義持有股份		主要經(學)歷	目前兼任本公司及其他公司之職務	具配偶或二親等以內關係之經理人			經理人取得員工認股權憑證情形	備註
					股數	持股份比	股數	持股份比	股數	持股份比			職稱	姓名	關係		
稽核主管	黃詩媛	女	中華民國	2025/03/06 (2023/05/02)	2	—	—	—	—	—	東吳大學會計系畢業 安永聯合會計師事務所審計部組長 香港世界健身稽核副理	—	—	—	—	—	—

註 1：本公司董事長與總經理為同一人，係為提升經營效率與決策執行力，因此已增選 1 名獨立董事為 4 名，以提升董事會職能及強化監督功能。

註 2：柯約翰透過 Cienega Holdings Limited、Tustana Investment Holdings Limited 及 Global Fitness Management Limited 持有本公司 41,471 仟股，持股份比 36.86%。

註 3：本公司董事長暨總經理柯約翰於 2001 年將 World Gym 正式引進台灣，台灣第一間會所坐落在台中德安(現在的台中學府)，而當時員工係於 2000 年初開始招募，並服務至今。

二、最近年度給付董事、監察人、總經理及副總經理等之酬金：

(一)一般董事及獨立董事之酬金

單位：新臺幣仟元

職稱	姓名	董事酬金				兼任員工領取相關酬金				A、B、C、D、E、F及G等七項總額及占稅後純益之比例				有無領取來自子公司以外轉投資事業或母公司酬金				
		報酬(A)		退職退休金(B)		董事酬勞(C)		業務執行費用(D)		A、B、C及D等四項總額及占稅後純益之比例		薪資、獎金及特支費等(E)			退職退休金(F)		員工酬勞(G)	
		本公司	財務報告內所有公司	本公司	財務報告內所有公司	本公司	財務報告內所有公司	本公司	財務報告內所有公司	本公司	財務報告內所有公司	本公司	財務報告內所有公司		現金金額	股票金額	本公司	財務報告內所有公司
董事長	柯約翰																	
董事	盛麥可																	
董事	尚德沛																	
董事	Sanjay Sachdeva																	
董事	吳忠樸																	
獨立董事	柯忠榮																	
獨立董事	蕭乃彰																	
獨立董事	陳慧銘	2,624	2,624															
獨立董事	王詩婷(註)																	
獨立董事	方信(註)																	

1.請敘明獨立董事酬金給付政策、制度、標準與結構，並依所擔負之職責、風險、投入時間等因素敘明與給付酬金數額之關聯性：本公司獨立董事酬金係依公司章程規定由董事會訂定，其按月給付並得由薪資報酬委員會及董事會依其對公司營運參與程度及貢獻之價值訂定或調整之。

2.除上表揭露外，最近年度公司董事為財務報告內所有公司提供服務(如擔任母公司/財務報表內所有公司/轉投資事業非屬員工之顧問等)領取之酬金：無。
註：獨立董事方信於2024/5/1辭任，新任獨立董事王詩婷於2024/5/24股東常會選任。

酬金級距表

給付本公司各個董事酬金級距	董事姓名			
	前四項酬金總額(A+B+C+D) 本公司	財務報告內所有公司	前七項酬金總額(A+B+C+D+E+F+G) 本公司	財務報告內所有公司
低於 1,000,000 元	柯約翰、盛參可、尚德沛、Sanjay Sachdeva、吳忠樺、柯忠榮、蕭乃彰、方信、陳慧銘、王詩婷	柯約翰、盛參可、尚德沛、Sanjay Sachdeva、吳忠樺、柯忠榮、蕭乃彰、方信、陳慧銘、王詩婷	盛參可、尚德沛、Sanjay Sachdeva、吳忠樺、柯忠榮、蕭乃彰、方信、陳慧銘、王詩婷	盛參可、尚德沛、Sanjay Sachdeva、吳忠樺、柯忠榮、蕭乃彰、方信、陳慧銘、王詩婷
1,000,000 元 (含) ~ 2,000,000 元 (不含)	—	—	—	—
2,000,000 元 (含) ~ 3,500,000 元 (不含)	—	—	—	—
3,500,000 元 (含) ~ 5,000,000 元 (不含)	—	—	—	—
5,000,000 元 (含) ~ 10,000,000 元 (不含)	—	—	柯約翰	—
10,000,000 元 (含) ~ 15,000,000 元 (不含)	—	—	—	—
15,000,000 元 (含) ~ 30,000,000 元 (不含)	—	—	—	柯約翰
30,000,000 元 (含) ~ 50,000,000 元 (不含)	—	—	—	—
50,000,000 元 (含) ~ 100,000,000 元 (不含)	—	—	—	—
100,000,000 元以上	—	—	—	—
總計	10 人	10 人	10 人	10 人

註：獨立董事方信於 2024/5/1 辭任，新任獨立董事王詩婷於 2024/5/24 股東常會選任。

(二)總經理及副總經理之酬金

單位：新臺幣仟元

職稱	姓名	薪資(A)		退職退休金(B)		獎金及特支費等等(C)		員工酬勞金額(D)				A、B、C及D等四項總額及占稅後純益之比例(%)		領取來自子公司以外轉投資事業酬金或母公司酬金	
		本公司	財務報告內所有公司	本公司	財務報告內所有公司	本公司	財務報告內所有公司	本公司	財務報告內所有公司	現金金額	股票金額	本公司	財務報告內所有公司		
總經理	柯約翰														
財務長	謝如菁														
區域營運副總	崔丹瑜	9,650	29,946	—	432	—	7,720	—	1,180	—	—	2.74%	11.17%	—	
區域業務副總	張進慶														
區域運動儲備副總	李昕														

酬金級距表

給付本公司各個總經理及副總經理酬金級距	總經理及副總經理姓名	
	本公司	財務報告內所有公司
低於 1,000,000 元	—	—
1,000,000 元 (含) ~ 2,000,000 元 (不含)	—	—
2,000,000 元 (含) ~ 3,500,000 元 (不含)	—	謝如菁
3,500,000 元 (含) ~ 5,000,000 元 (不含)	—	張進慶
5,000,000 元 (含) ~ 10,000,000 元 (不含)	柯約翰	崔丹瑜、李昕
10,000,000 元 (含) ~ 15,000,000 元 (不含)	—	—
15,000,000 元 (含) ~ 30,000,000 元 (不含)	—	柯約翰
30,000,000 元 (含) ~ 50,000,000 元 (不含)	—	—
50,000,000 元 (含) ~ 100,000,000 元 (不含)	—	—
100,000,000 元以上	—	—
總計	1 人	5 人

(三)分派員工酬勞之經理人姓名及分派情形

單位：新台幣仟元；%

	職稱	姓名	股票金額	現金金額(註)	總計	總額占稅後純益之比例
經理人	總經理	柯約翰	—	1,180	1,180	0.34%
	財務長	謝如菁				
	區域營運副總	崔丹瑜				
	區域業務副總	張進慶				
	區域運動儲備副總	李昕				

註：本公司 2025 年 3 月 6 日董事會決議通過分派之 2024 年度員工酬勞金額，係依據公司章程比例計算出擬議分派之金額。

(四)分別比較說明本公司及合併報表所有公司於最近二年度給付本公司董事、監察人、總經理及副總經理等之酬金總額占個體或個別財務報告稅後純益比例之分析並說明給付酬金之政策、標準與組合、訂定酬金之程序、與經營績效及未來風險之關聯性。

1.本公司及合併報告所有公司於最近二年度給付本公司董事、總經理及副總經理酬金總額占個體財務報告稅後純益(損)比例

單位：新台幣仟元

項目	年度	2023 年度		2024 年度	
		本公司	合併報表	本公司	合併報表
董事酬金總額		11,828	20,945	12,650	22,208
董事酬金總額占稅後純益比例(%)		3.38%	5.99%	3.60%	6.31%
總經理及副總經理酬金總額		18,398	45,835	10,830	38,098
總經理及副總經理酬金總額占稅後純益比例(%)		5.26%	13.11%	3.08%	10.83%

2.給付酬金之政策、標準與組合、訂定酬金之程序、與經營績效及未來風險之關聯性

A.董事

本公司已設置薪資報酬委員會，由全體獨立董事擔任委員，薪資報酬委員會負責訂定並定期檢討董事及經理人之績效評估與薪資報酬之政策、制度、標準與結構，同時定期評估後訂定董事及經理人之薪資報酬。

B.總經理及副總經理

總經理及副總經理之酬金包含薪資、獎金及員工紅利，薪資及獎金係依據經營績效、治理狀況、財務獲利狀況、營運狀況、職責與專業能力、永續經營狀況，以及參酌同業通常水準議定之；員工紅利分派則遵循公司章程，提報董事會審議並經股東會決議通過後發放。

三、公司治理運作情形

(一)董事會運作情形

本公司於 2024 年度董事會開會共計 9 次，本公司董事出(列)席情形如下：

職稱	姓名	實際出席次數 (B)	委託出席次數	實際出(列)席率 (B/A)	備註
董事長	柯約翰	9	—	100%	
董事	盛麥可	8	1	89%	
董事	尚德沛	2	7	22%	
董事	Sanjay Sachdeva	8	1	89%	
董事	吳忠懌	9	—	100%	
獨立董事	柯忠榮	9	—	100%	
獨立董事	蕭乃彰	9	—	100%	
獨立董事	陳慧銘	9	—	100%	2023.05.25 選任 應出席次數 9 次
獨立董事	王詩婷	2	2	50%	2024.05.24 選任 應出席次數 4 次
獨立董事	方信	4	—	100%	2024.05.01 辭任 應出席次數 4 次

其他應記載事項：

1.董事會之運作如有下列情形之一者，應敘明董事會日期、期別、議案內容、所有獨立董事意見及公司對獨立董事意見之處理。

(1)證券交易法第 14 條之 3 所列事項：無。

(2)除前開事項外，其他經獨立董事反對或保留意見且有紀錄或書面聲明之董事會議決事項：無。

2.董事對利害關係議案迴避之執行情形，應敘明董事姓名、議案內容、應利益迴避原因以及參與表決情形：

董事會日期	迴避董事姓名	議案內容	應利益迴避理由	參與表決情形
2024.06.13	王詩婷	委任薪資報酬委員會委員案。	獨立董事委任為薪酬委員。	代理主席徵詢其餘出席董事無異議照案通過。

3.當年度及最近年度加強董事會職能之目標（例如設立審計委員會、提昇資訊透明度等）與執行情形評估：

(1)本公司已訂定「董事會議事規則」，作為董事會議事運作之準則，另本公司已於 2023 年 1 月 17 日股東會選任 4 席獨立董事，並於 2023 年 2 月 1 日成立審計委員會及薪資報酬委員會，未來將依法令於公司網站及公開資訊觀測站揭露相關資訊以提昇資訊透明度。

(2)本公司訂定公司治理相關規章，訂有「永續發展實務守則」、「公司治理守則」、「誠信經營政策」、「誠信經營作業程序及行為指南」及「內部重大資訊處理暨防範內線交易作業」

(3)本公司已為各董事購置董事責任保險。

4.董事會評鑑執行情形

評估週期	每年執行一次
評估期間	113 年 1 月 1 日至 113 年 12 月 31 日
評估方式	整體董事會及功能性委員會由召集人自評、個別董事自評
評估內容	(1)董事會績效評估 包括對公司營運之參與程度、提升董事會決策品質、董事會組成與結構、董事之選任及持續進修、內部控制等

	<p>(2)個別董事成員績效評估 包括公司目標與任務之掌握、董事職責認知、對公司營運之參與程度、內部關係經營與溝通、董事之專業及持續進修、內部控制等</p> <p>(3)功能性委員會績效評估 包括對公司營運之參與程度、功能性委員會職責認知、提升功能性委員會決策品質、功能性委員組成及選任、內部控制等</p>
--	---

(二)審計委員會運作情形

本公司 2024 年度，審計委員會開會 8 次(A)，該期間獨立董事出(列)席情形如下：

職稱	姓名	實際出席次數(B)	委託出席次數	實際出席率(B/A)	備註
獨立董事	柯忠榮	8	—	100%	
獨立董事	蕭乃彰	8	—	100%	
獨立董事	陳慧銘	8	—	100%	2023.05.25 選任 應出席次數 8 次
獨立董事	王詩婷	2	2	50%	2024.05.24 選任 應出席次數 4 次
獨立董事	方信	3	—	100%	2024.05.01 辭任 應出席次數 3 次

其他應記載事項：

一、審計委員會之運作如有下列情形之一者，應敘明審計委員會日期、期別、議案內容、獨立董事反對意見、保留意見或重大建議項目內容、審計委員會決議結果以及公司對審計委員會意見之處理：

(一)證券交易法第 14 條之 5 所列事項：

開會日期	議案內容
2024 年 1 月 31 日	<ul style="list-style-type: none"> 訂定本公司簽證會計師獨立性及績效評估辦法。 財務報告簽證會計師之獨立性及適任性評估 擬預先核准簽證會計師、其事務所及事務所關係企業向本公司及子公司提供非認證服務
2024 年 3 月 7 日	<ul style="list-style-type: none"> 2023 年度內部控制制度聲明書 2023 年度營業報告書及財務報表 本公司 2023 年盈餘分配表 擬以資本公積配發現金股利 2024 年會計師委任及報酬案 資金貸與子公司香港商世界健身事業有限公司 修訂「資金貸與他人作業程序」部分條文 修訂「取得或處分資產處理程序」部分條文
2024 年 3 月 18 日	<ul style="list-style-type: none"> 子公司香港商世界健身事業有限公司南京分公司場館續租案 擬買回本公司普通股 訂定庫藏股轉讓員工辦法 增訂「內部稽核實施細則」部分條文
2024 年 5 月 9 日	<ul style="list-style-type: none"> 2024 年度第一季合併財務報表 修訂本公司庫藏股轉讓員工辦法
2024 年 6 月 13 日	<ul style="list-style-type: none"> 資金貸與額度與子公司香港商世界健身事業有限公司 子公司香港商世界健身事業有限公司擬取得營業用不動產
2024 年 8 月 27 日	<ul style="list-style-type: none"> 2024 年第二季合併財務報表 購買美國 World Gym International, LLC 股權 辦理第二次買回本公司普通股 2024 年第二季盈餘分配案 子公司香港商世界健身事業有限公司擬取得營業用不動產
2024 年 9 月 25 日	<ul style="list-style-type: none"> 子公司香港商世界健身事業有限公司擬承租台中大里農會場館。
2024 年 11 月 12 日	<ul style="list-style-type: none"> 2024 年第三季財務報表及營業報告書 2024 年截至第三季盈餘分配案 2025 年度預算案 2025 年度稽核計畫 辦理第三次買回本公司普通股 修訂香港商世界健身事業有限公司之「營業及收款循環」部分條文 訂定永續資訊管理作業辦法

(二)除前開事項外，其他未經審計委員會通過，而經全體董事三分之二以上同意之議決事項：無。

二、獨立董事對利害關係議案迴避之執行情形，應敘明獨立董事姓名、議案內容、應利益迴避原因以及參與表決情形：無此情形。

三、獨立董事與內部稽核主管及會計師之溝通情形：

稽核主管每月以電子郵件方式呈送「稽核報告」予全體獨立董事查閱。每季於審計委員會列席提報稽核計畫實際執行情形，與獨立董事溝通良好。會計師就財報及內控審查等事項列席董事會表示審查意見，均與獨立董事進行充分溝通。

近期獨立董事與稽核主管及簽證會計師溝通情形概要

日期	與內部稽核主管溝通事項	與簽證會計師溝通事項
2024/03/07	<ul style="list-style-type: none"> 報告內部稽核實際執行情形 2023 年度內部控制制度聲明書案 	<ul style="list-style-type: none"> 簽證會計師之獨立性及適任性評估 會計師說明關鍵查核事項、查核範圍及重大性、查核重點、會計師之獨立性等事項
2024/05/09	<ul style="list-style-type: none"> 報告內部稽核實際執行情形 	<ul style="list-style-type: none"> 會計師說明核閱範圍及重要性等事項
2024/08/27	<ul style="list-style-type: none"> 報告內部稽核實際執行情形 	<ul style="list-style-type: none"> 會計師說明關鍵查核事項、查核範圍及重大性、會計師之獨立性等事項
2024/11/12	<ul style="list-style-type: none"> 報告內部稽核實際執行情形 2025 年內部稽核計畫 	<ul style="list-style-type: none"> 會計師說明主辦會計師之角色及責任、查核計畫、會計師之獨立性等事項

(三)公司治理運作情形及與上市上櫃公司治理實務守則差異情形及原因

評估項目	運作情形			與上市上櫃公司治理實務守則差異情形及原因
	是	否	摘要說明	
一、公司是否依據上市上櫃公司治理實務守則訂定並揭露公司治理實務守則？	V		本公司已訂定「公司治理實務守則」並於公司網站揭露。	無重大差異。
二、公司股權結構及股東權益				
(一) 公司是否訂定內部作業程式處理股東建議、疑義、糾紛及訴訟事宜，並依程序實施？	V		(一)本公司「公司治理實務守則」訂有相關規範，並依規定設置發言人及代理發言人，專責處理股東建議及問題。	無重大差異。
(二) 公司是否掌握實際控制公司之主要股東及主要股東之最終控制者名單？	V		(二)本公司充分掌握主要股東及最終控制者名單，股務代理機構隨時更新相關資訊。	無重大差異。
(三) 公司是否建立、執行與關係企業間之風險控管及防火牆機制？	V		(三)本公司訂有「子公司監理辦法」等相關規章辦法，以建立適當風險控管機制及防火牆。本公司與關係企業之業務及財務均獨立劃分，並由不同的經營團隊負責日常營運活動管理，以杜絕非常規交易情事。	無重大差異。
(四) 公司是否訂定內部規範，禁止公司內部人利用市場上未公開資訊買賣有價證券？	V		(四)本公司已訂定「內部重大資訊處理暨防範內線交易作業」，明令相關作業規範。	無重大差異。
三、董事會之組成及職責				
(一) 董事會是否擬訂多元化政策、具體管理目標及落實執行？	V		(一)本公司已訂定「公司治理實務守則」，就董事會成員擬訂多元化方針並落實執行。本公司董事(含獨立董事)採候選人提名制度。本公司董事成員涵蓋經營、管理、財務、審計、經濟、醫療等各領域專長，符合公司營運之所需。	無重大差異。
(二) 公司除依法設置薪資報酬委員會及審計委員會，是否自願設置其他各類功能性委		V	(二)本公司目前設有永續發展委員會，其他功能性委員會未來將視需要評估設置。	無重大差異。

評估項目	運作情形			與上市上櫃公司治理實務守則差異情形及原因
	是	否	摘要說明	
員會？ (三) 公司是否訂定董事會績效評估辦法及其評估方式，每年並定期進行績效評估，且將績效評估之結果提報董事會，並運用於個別董事薪資報酬及提名續任之參考？ (四) 公司是否定期評估簽證會計師獨立性？	V		(三)本公司訂有董事會績效評估辦法，並每年進行定期績效評估，並將評估結果提報董事會報告。	無重大差異。
	V		(四)本公司由財會部門執行定期評估簽證會計師之獨立性，並訂有「簽證會計師獨立性及績效評估辦法」並依規定每年進行評估。	無重大差異。
四、上市上櫃公司是否配置適任及適當人數之公司治理人員，並指定公司治理主管，負責公司治理相關事務(包括但不限於提供董事、監察人執行業務所需資料、協助董事、監察人遵循法令、依法辦理董事會及股東會之會議相關事宜、製作董事會及股東會議事錄等)？	V		本公司已設置公司治理主管，負責提供董事執行業務所需資料、依法辦理董事會及股東會之會議相關事宜、辦理公司登記及變更登記、處理董事會及股東會議事錄等事務。	無重大差異。
五、公司是否建立與利害關係人(包括但不限於股東、員工、客戶及供應商等)溝通管道，及於公司網站設置利害關係人專區，並妥適回應利害關係人所關切之重要企業社會責任議題？	V		本公司已建立利害關係人溝通管道並於公司網站上設置利害關係人專區，利害關係人可透過該管道充分表達其所關切之議題。	無重大差異。
六、公司是否委任專業股務代辦機構辦理股東會事務？	V		本公司已委任專業股務代理機構「永豐金證券股份有限公司」辦理股東會及相關事務。	無重大差異。
七、資訊公開 (一) 公司是否架設網站，揭露財務業務及公司治理資訊？ (二) 公司是否採行其他資訊揭露之方式(如架設英文網站、指定專人負責公司資訊之蒐集及揭露、落實發言人制度、法人說明會過程放置公司網站等)？ (三) 公司是否於會計年度終了後兩個月內公告並申報年度財務報告，及於規定期限前提早公告並申報第一、二、三季財務報告與各月份營運情形？	V		(一)本公司已架設企業網站，充分揭露財務業務及公司治理資訊。	無重大差異。
	V		(二)本公司各項資訊的蒐集及揭露均有相應之專責單位負責辦理。本公司已依規定設置發言人及代理發言人。	無重大差異。
	V		(三)本公司皆依法令規定期限公告申報財務報告，尚未提早申報公告財務報告。	無重大差異。
八、公司是否有其他有助於瞭解公司治理運作情形之重要資訊(包括但不限於員工權益、僱員關懷、投資者關係、供應商關係、利害關係人之權利、董事及監察人進	V		(一)本公司勞資關係和諧，依勞動基準法保障員工合法權益。本公司未有因重大勞資問題或重大違反勞工法令而受主管機關處罰之情事。 (二)本公司提供員工合理的薪資報酬、文康活動、免費會籍等措施，勞資雙方建立	無重大差異。 無重大差異。

評估項目	運作情形			與上市上櫃公司治理實務守則差異情形及原因
	是	否	摘要說明	
修之情形、風險管理政策及風險衡量標準之執行情形、客戶政策之執行情形、公司為董事及監察人購買責任保險之情形等)？			<p>互信互賴之良好關係。</p> <p>(三)本公司已設置企業網站及發言人制度，相關財務業務資訊及重大訊息按時公告於公開資訊觀測站，確保投資人知的權益。</p> <p>(四)本公司秉持誠信經營，與供應商進行公平交易，並明確揭示嚴禁供應商賄賂行為。</p> <p>(五)利害關係人得透過公司提供的管道進行溝通與建言，以維護應有之合法權益。</p> <p>(六)本公司董事成員依規定完成進修時數，隨時關注公司治理相關訊息。</p> <p>(七)本公司重視客戶權益，設有客服信箱及客服專線由專人處理客戶問題。</p> <p>(八)本公司已於「公司治理實務守則」中訂定有關董事責任保險的相關規範，並已為董事購買責任保險。</p>	<p>無重大差異。</p> <p>無重大差異。</p> <p>無重大差異。</p> <p>無重大差異。</p> <p>無重大差異。</p> <p>無重大差異。</p>
九、請就臺灣證券交易所股份有限公司公司治理中心最近年度發布之公司治理評鑑結果說明已改善情形，及就尚未改善者提出優先加強事項與措施。(未列入受評公司者無需填列)：本公司於2024年1月24日掛牌上市，尚未列為2024年度公司治理排名對象。				

(四)薪資報酬委員會組成及運作情形

1.薪資報酬委員會成員資料

身分別	條件		專業資格與經驗	獨立性情形	兼任其他公開發行公司薪資報酬委員會成員家數
	姓名				
召集人	柯忠榮		逢甲大學金融博士學程博士畢業，於逢甲大學財務金融學系兼任助理教授，為遠東國際商業銀行區域總監，於金融方面具多年實務經驗。	1.符合「公開發行公司獨立董事設置及應遵循事項辦法」第三條之規定。 2.本屆之獨立董事其本人、配偶、二親等以內親屬未有擔任本公司或其關係企業之董事、監察人或受僱人。	無
委員	蕭乃彰		美國波士頓大學醫學院博士(含碩士學程)畢業，為蕭中正醫療體系之營運長，於醫療方面具多年實務經驗。	3.本屆之獨立董事未有本人、配偶、二親等以內親屬或利用他人名義持有公司股份之情事。	1
委員	方信 (註2)		淡江大學歷史系畢業，為德興昌貿易有限公司公司代表人暨總經理，於商業方面具多年實務經驗。	4.本屆之獨立董事未擔任與本公司有特定關係公司之董事、監察人或受僱人。 5.本屆之獨立董事最近二年無提供本公司或其關係企業商務、法務、財務、會計等服務所取得之報酬金額。	無
委員	陳慧銘		台灣大學碩士在職專班商學組畢，並於勤業眾信聯合會計師事務所擔任會計師，現為慧豐富管理顧問股份有限公司資深顧問/會計師，具有多年財務理論與會計實務經驗。		無

身分別	條件	專業資格與經驗	獨立性情形	兼任其他公開發行公司薪資報酬委員會成員家數
	姓名			
委員	王詩婷 (註2)	目前擔任光田綜合醫院副執行長，擁有美國布爾戴斯大學醫管 MBA 學位，具備公司經營及業務發展多年實務經驗。		無

註1：本公司現任薪酬委員未有公司法第30條各款情事。

註2：方信於2024年5月1日辭任；王詩婷於2024年6月13日委任

2. 薪資報酬委員會運作情形資訊

(1) 本公司之薪資報酬委員會委員計4人。

(2) 本屆委員任期：本公司自2023年2月1日起設置薪資報酬委員會，任期由2023年2月1日至2026年1月16日，最近年度薪資報酬委員會薪資報酬委員會開會3次(A)，委員資格及出席情形如下：

職稱	姓名	實際出席次數(B)	委託出席次數	實際出席率(B/A)	備註
獨立董事(召集人)	柯忠榮	3	—	100%	
獨立董事(委員)	蕭乃彰	3	—	100%	
獨立董事(委員)	陳慧銘	3	—	100%	2023.07.25 選任 應出席次數3次
獨立董事(委員)	王詩婷	2	—	100%	2024.06.13 選任 應出席次數2次
獨立董事(委員)	方信	1	—	100%	2024.05.01 辭任 應出席次數1次

其他應記載事項：

一、薪資報酬委員會最近一年度開會日期、議案內容：

屆次 日期	議案內容
第1屆第3次 2024/3/7	• 本公司2023年度員工酬勞及董事酬勞案
第1屆第4次 2024/11/12	• 檢討本公司董事、經理人薪資結構
第1屆第5次 2024/12/16	• 檢討本公司董事、經理人薪資結構

二、董事會如不採納或修正薪資報酬委員會之建議，應敘明董事會日期、期別、議案內容、審計委員會決議結果以及公司對審計委員會意見之處理（如董事會通過之薪資報酬優於薪資報酬委員會之建議，應敘明其差異情形及原因）：無此情形。

三、薪資報酬委員會之議決事項，如成員有反對或保留意見且有紀錄或書面聲明者，應敘明薪資報酬委員會日期、期別、議案內容、所有成員意見及反對成員意見之處理：無此情形。

(五)推動永續發展執行情形及與上市上櫃公司永續發展實務守則差異情形及原因

推動項目	執行情形			與上市上櫃公司永續發展實務守則差異情形及原因
	是	否	摘要說明	
一、公司是否建立推動永續發展之治理架構，且設置推動永續發展專(兼)職單位，並由董事會授權高階管理階層處理，及董事會督導情形？	✓		<ol style="list-style-type: none"> 1. 本公司於2024年八月成立永續發展委員會，首屆主任委員由董事長擔任，委員會成員包含採購部協理與職安部經理。由董事長領導，對各部門共同推動永續發展政策，將永續經營管理理念帶入企業核心業務，經由委員會辨識公司風險管理對營運與利害關係人之影響，並進行永續發展相關之風險評估及策略制定，規劃並執行年度方案，同時追蹤執行成效，確保永續發展策略之落實。 2. 委員會固定每半年為基本期程(最少)向主任委員彙報永續發展與溫室氣體盤查工作進度，及相對應之風險評估等工作項目，確保本公司有落實執行溫室氣體減量相關工作，並針對風險評估進行相關預防事項，以符合永續發展政策及目標。永續發展委員會議程結束後於下一次董事會中報告永續發展委員會之工作進度及未來工作項目。 	相符
二、公司是否依重大性原則，進行與公司營運相關之環境、社會及公司治理議題之風險評估，並訂定相關風險管理政策或策略？	✓		<ol style="list-style-type: none"> 1. 本公司始於2024年依重大性原則進行與公司營運相關之環境、社會及公司治理議題之風險評估，更始自2024年八月永續發展委員會成立後，將溫室氣體碳盤查納入評估之邊界，包含了本公司及所有子公司。 2. 本公司已於2024年訂定「永續發展實務守則」，且增訂「永續資訊管理作業辦法」與「永續資訊管理作業辦法細部書面作業規範」以督促並加強本公司永續發展管理進行。 3. 本公司透過各種方式與利害關係人進行溝通，並主動藉由溫室氣體碳盤查與更新國際發展趨勢和氣候變遷狀況進行風險評估，分析利害關係人關心，且對公司永續經營與治理議題，按各議題之風險分級訂定相關管理政策，從而降低對本公司經營之風險，以達永續經營之目標。 	相符
三、環境議題 (一)公司是否依其產業特性建立合適之環境管理制度？	✓		<ol style="list-style-type: none"> 1. 本公司已於2024年八月成立永續發展委員會，並增訂「永續資訊管理作業辦法」與「永續資訊管理作業辦法細部書面作業規範」以加強推動本公司永續發展管理進行。 2. 本公司於2024年十月已開始推動溫 	相符

推動項目	執行情形			與上市上櫃公司永續發展實務守則差異情形及原因
	是	否	摘要說明	
			室氣體碳盤查之工作，並依盤查結果對各據點進行減碳作業，以盡可能依比例降低碳排放之總量。	
(二)公司是否致力於提升能源使用效率及使用對環境負荷衝擊低之再生物料？	✓		<ol style="list-style-type: none"> 1. 本公司為提升能源使用效率，自2023年開始，陸續設置節能系統，以監測及管理各分公司電力使用情況，目前整體進行進度已達84.25%，預計於2025年五月達100%(不包含未開幕之會所)。 2. 本公司於2024年十月開始展開溫室氣體碳盤查，未來將結合盤查結果與節能系統進行合理之能源源管理，經改善既有分公司，並妥善規劃新建會所，以達良好碳管理之成效。 	相符
(三)公司是否評估氣候變遷對企業現在及未來的潛在風險與機會，並採取相關之因應措施？	✓		<p>本公司已評估氣候變遷對企業現在及未來的潛在風險與機會，並積極採取氣候相關議題之因應措施，說明如下：</p> <ol style="list-style-type: none"> 1. 極端天氣事件：氣候變化可能導致更頻繁和更嚴重的極端天氣事件，例如颱風、洪水或暴風雨。這些事件可能導致健身中心的停業，造成營收損失和設施損壞。 應對措施：建立適當的風險評估及應變，包括強化設施的抗災能力，制定應變計劃，購買適當的保險以應對損失。 2. 高溫和空氣污染：全球氣候暖化加劇，全球化的年均溫升高，和暖化附帶引起之空氣污染，如燃煤發電、霾害、用電負循環等，將影響社會大眾健康之危害，尤其在大量需氧之運動過程，易引起心肺不適。 應對措施：於節能減碳過程中，藉由節電系統附帶之空氣品質監測結果，進行空氣品質管控，並加強空調進排氣管道濾網之清潔，並持續監測；依監測數據持續推動節能減碳，減少用電負循環效應，同時提供並維護空氣品質優良環境。 3. 自然資源短缺：氣候變化可能導致自然資源的減少，例如水源短缺或能源供應中斷，這可能增加 	相符

推動項目	執行情形			與上市上櫃公司永續發展實務守則差異情形及原因
	是	否	摘要說明	
			<p>整體營運成本。</p> <p>應對措施：實施節水節能措施，例如使用高效節能設備、回收水資源或廢熱回收等，並開發能源管理系統去確保資源被有效運用。</p>	
(四) 公司是否統計過去兩年溫室氣體排放量、用水量及廢棄物總重量，並制定溫室氣體減量、減少用水或其他廢棄物管理之政策？	✓		<p>1. 本公司於2024年已揭露2023年溫室氣體年總排放量、用水量及廢棄物總重量，並於2024年十月開始進行溫室氣體碳盤查作業之展開，預計於2025年四月以前完成2024年之溫室氣體排放總量與用水量統計並揭露，並對各子公司進行溫室氣體碳盤查。</p> <p>2. 本公司目前實施垃圾分類及減少廢棄物和節約辦公室及據點之用電用水量，未來將視實際需求或法令規定制定相關管理政策。</p>	相符
<p>四、社會議題</p> <p>(一) 公司是否依照相關法規及國際人權公約，制定相關之管理政策與程序？</p>	✓		<p>本公司依照勞工相關法規訂定工作與人事規章，保障員工權益詳細措施請參閱本年報伍、五勞資關係說明。</p>	相符
(二) 公司是否訂定及實施合理員工福利措施，並將經營績效或成果適當反映於員工薪酬？	✓		<p>公司依據相關法令規定，設有職工福利委員會，以推行各項福利措施，請參閱本年報伍、五勞資關係說明。</p>	相符
(三) 公司是否提供員工安全與健康之工作環境，並對員工定期實施安全與健康教育？	✓		<p>本公司遵循職業安全衛生法相關法令範疇，保障工作者安全及健康。定時巡檢員工作業環境，改善缺失及使用符合安全規範之設備設施。</p> <p>本公司每月申報職業災害勞工作業案件數，協助員工辦理職災事宜，並納入職業安全衛生委員會檢討及改善。</p> <p>本公司定期舉辦員工健康檢查，並針對女性員工母性保護及復工員工評估諮詢。</p>	相符
(四) 公司是否為員工建立有效之職涯能力發展培訓計畫？	✓		<p>本公司設有運動部教練訓練中心及有氧部有氧訓練中心，由專職人員研擬培訓課程制度，提升員工專業能力。</p>	相符
(五) 針對產品與服務之顧客健康與安全、客戶隱私、行銷及標示等議題，公司是否遵循相關法規及國際準則，並制定相關保護消費者或客戶權益政策及申訴	✓		<p>本公司對產品與服務之顧客健康與安全、客戶隱私、行銷及標示，均遵循相關法規與國際準則，提供透明溝通服務管道，設置顧客意見表、客服信箱、電話客服中心，即時提供服務，並遵守個人資料保護法等相關法規，確實尊重消費者之隱私權，保護消費者提供之個人</p>	相符

推動項目	執行情形			與上市上櫃公司永續發展實務守則差異情形及原因
	是	否	摘要說明	
程序？			資料。	
(六) 公司是否訂定供應商管理政策，要求供應商在環保、職業安全衛生或勞動人權等議題遵循相關規範，及其實施情形？	✓		本公司尚未要求供應商應遵循環保、職業安全衛生等相關規範，但本公司訂有供應商評鑑作業辦法，每年定期評鑑供應商，將持續與供應商共同提升 ESG 績效。	相符
五、公司是否參考國際通用之報告書編製準則或指引，編製永續報告書等揭露公司非財務資訊之報告書？前揭報告書是否取得第三方驗證單位之確信或保證意見？	✓		本公司已於2024年十一月已於官方網站公開發布第一份以GRI準則自願編製與申報之2023年度永續報告書。未來將依規定取得第三方查證或確信，始自2025年度之永續報告書。	相符
六、公司如依據「上市上櫃公司永續發展實務守則」定有本身之永續發展守則者，請敘明其運作與所定守則之差異情形： 本公司已訂定「永續發展實務守則」，以促進經濟、社會與環境生態平衡及永續發展。「永續發展實務守則」已於公開資訊觀測站及本公司網站之「投資人專區」內揭露，並定期檢視執行情形及視需要進行改進，執行至今無差異情形。				
七、其他有助於瞭解推動永續發展執行情形之重要資訊：本公司於投資人網頁設有永續發展專區(https://investor.worldgymtaiwan.com/sustainability)，相關資訊將即時公告。				

七、氣候相關資訊執行情形

項目	執行情形
1. 敘明董事會與管理階層對於氣候相關風險與機會之監督及治理。	<p>1. 機會及監督治理：</p> <p>(1) 本公司於 2024 年八月成立永續發展委員會，首屆主任委員由董事長擔任，委員會成員包含採購部協理與職安部經理，以董事長領導，對各部門共同推動永續發展政策，將永續經營管理理念帶入企業核心業務，經由委員會辨識公司風險管理對營運與利害關係人之影響，並進行永續發展相關之風險評估及策略制定，規劃並執行年度方案，同時追蹤執行成效，確保永續發展策略之落實。</p> <p>(2) 本公司增訂「永續資訊管理作業辦法」與「永續資訊管理作業辦法細部書面作業規範」以加強推動本公司永續發展管理進行。</p> <p>(3) 本公司於 2024 年十月已開始推動溫室氣體碳盤查之工作，並依盤查結果對各據點進行減碳作業，以盡可能依比例降低碳排放之總量。</p> <p>(4) 委員會固定每半年為基本期程(最少)向主任委員彙報永續發展與溫室氣體盤查工作進度，</p>

2. 敘明所辨識之氣候風險與機會如何影響企業之業務、策略及財務(短期、中期、長期)。

及相對應之風險評估等工作項目，確保本公司有落實執行溫室氣體減量相關工作，並針對風險評估進行相關預防事項，以符合永續發展政策及目標。永續發展委員會議程結束後於下一次董事會中報告永續發展委員會之工作進度及未來工作項目。短期氣候變遷風險：極端天氣事件：氣候變化可能導致更頻繁和更嚴重的極端天氣事件，例如颱風、洪水或暴風雨。極端氣候引起之天災將導致營業場所停擺，進而造成投資損失和設施損壞。

2. 風險與機會：

(1) 短期氣候變遷風險：

現今氣候變化導致更頻繁和更嚴重的極端天氣事件，例如焚風熱浪、短暫暴雨、霾害。極端氣候引起之天災將導致營業場所設備設施加速損壞，進而提升硬性維護維修成本，同時提高軟性營業成本，如：用電量與用水量。

應對措施：建立適當的風險評估及應變，包括強化設施的抗災能力，制定應對措施並調整採購、開發計劃，並考慮購買適當的保險以應對損失。

短期氣候變遷機會：

安全運動環境：氣候變遷將改變人們對運動場所的需求。例如，良好且安全之室內運動環境已成為社會大眾維持健康所需條件，提供安全規避極端天氣和空氣污染的環境。

應對措施：本公司致力提供安全穩定、多元化及優質的室內設施，例如室內游泳池、室內運動場等，以安全保障社會大眾與顧客維持健康之需求。

(2) 中期氣候變遷風險：

能源、資源使用管理：全球極端氣候導致炎熱的天氣和空氣污染問題，影響社會大眾維持健康的活動環境，為提供、維持安全與舒適之運動環境，將投入更多資金於設備與硬體建置，使其更加安全完善，使用人數增加的同時，用電用水也同時上升，將進入能源與資源使用之負循環狀態。

應對措施：導入節能系統，進能源與水資源監控，藉由監控數據配合溫室氣體碳盤查作業，找尋節能減碳之機會，同時間就由溫室氣體碳盤查之結果評估採購標的與前期開發條件檢討，依前者之結論進一步檢視開發過程中之工程與設備採購是否有減碳之機會，最後綜上所述對營業單位與後勤單位進行教育訓練與二次風險評估，落實能源與資源管理。

中期氣候變遷機會：

對安全舒適之運動空間需求遽增：極端氣候造成戶外生活空間造成強烈影響，社會大眾對安全舒適之運動空間需求遽增，公司精進設備選用與展店空間之選用，適當增加安全舒適之活動空間回應社會大眾之期待。

<p>3. 敘明極端氣候事件及轉型行動對財務之影響。</p>	<p>數位化和遠程訓練：氣候變遷可能導致交通和移動的困難，限制或減低人們前往健身中心的意願。這促使健身產業轉向數位化和遠程訓練模式，以便提供更靈活和便利的運動選項。</p> <p>應對措施：本公司已在發展和推廣線上健身課程和訓練計劃，建立健身 App 和數位影音平台-WG Online，讓顧客可以在家中或任何地方進行運動和接受專業指導。</p> <p>(3) 長期氣候變遷風險：</p> <p>能源與資源價格上升與碳稅：氣候變化反應自然資源的珍貴與潔淨能源取得不易，費用紛紛上調，然依需求人數上升，相對應之能源與資源使用呈等比例上升，加之後續碳稅的課徵相對應之潛在營運成本隨之跟上，將影響投資效益。</p> <p>應對措施：除現行節能規畫之進度外，已針對水資源進行相關數據收集檢討。經初步碳盤查評估，先以節電為首要目標，降低基本用電需求，同時降低未來碳稅支出。本公司持續追蹤聯合國氣候峰會之決議，並依循政府永續發展與環境政策推動進行節能減碳措施，例如依時程規劃汰換高效節能設備、水資源循環措施與廢熱回收再利用等，並嘗試增加自主發電可能，確保資源被有效運用。</p> <p>長期氣候變遷機會：</p> <p>健康和氣候意識提高：隨著氣候變化問題的嚴重性日益突顯，人們對健康和氣候的關注也在增加。這為健身產業帶來機會，因為越來越多的人可能會尋求健身活動以改善自己的健康狀態，而有益於健身產業發展。</p> <p>應對措施：本公司未來可推廣綠色健身理念，如提供減碳設施，也對器材供應鏈進行減碳要求。除公司內部管理外，也鼓勵顧客使用自行車或公共交通工具前來會所，並基於健身者對健康的重視舉辦宣傳活動，氣候變遷對於健康所帶來之危害。</p> <p>3. 極端氣候事件的影響：</p> <p>(1)營業中斷：極端氣候事件，例如颱風、洪水或暴風雨，可能導致健身會所短暫停業，造成營收損失，影響本公司的收入和利潤。</p> <p>(2)資產損失：極端氣候所造成災損導致財產損失，如設施及設備損壞。修復或更換設施及設備會使本公司的營運成本增加。</p> <p>(3)供應鏈中斷造成設備採購成本上升：極端氣候事件可能導致供應鏈中斷，如交通中斷導致供應商延遲交貨，需改用其他方式運輸，使本公司的營運成本增加。</p> <p>(4)保險費用上漲：極端氣候事件可能導致需進行保險理賠，使後續保險費用上漲，使營運成本增加。</p> <p>(5)營業費用上漲：極端氣候事件導致用電用水費用上漲，使營運成本增加。</p> <p>轉型行動的影響：</p>
--------------------------------	---

<p>4. 敘明氣候風險之辨識、評估及管理流程如何整合於整體風險管理制度。</p>	<p>(1) 節能設備投資成本: 為減少溫室氣體排放或轉向可再生能源, 需進行設備調整或增加設備, 使營運成本增加。 (2) 員工培訓相關支出: 因應設備調整需進行員工培訓, 使本公司的營運成本增加。 (3) 合規成本上漲: 政府為應對氣候變遷相關的法令或會進行修改, 公司為遵守新法規如申請綠色認證, 或需進行設備調整和改變業務模式, 增加營運成本。</p>
<p>5. 若使用情境分析評估面對氣候變遷風險之韌性, 應說明所使用之情境、參數、假設、分析因子及主要財務影響。</p>	<p>4. 目前之氣候風險之辨識由永續發展部執行溫室氣體碳盤查, 經盤結果書寫報告書與風險評估和機會找尋報告, 呈報於永續發展委員會, 由委員會討論, 經主任委員決議方針, 交由各相關部門執行, 並參考國際金融穩定委員會(Financial Stability Board, FSB)發布之氣候相關財務資訊揭露建議書(Task Force on Climate-Related Financial Disclosures, TCFD)建議進行。</p>
<p>6. 若有因應管理氣候相關風險之轉型計畫, 說明該計畫內容, 及用於辨識及管理實體風險及轉型風險之指標與目標。</p>	<p>5. 本公司目前尚未進行情境分析, 預計於 2025 年十月待溫室氣體碳盤查數據累積後進行。</p>
<p>7. 若使用內部碳定價作為規劃工具, 應說明價格制定基礎。</p>	<p>6. 本公司尚未訂定管理氣候相關風險之轉型計畫。</p>
<p>8. 若有設定氣候相關目標, 應說明所涵蓋之活動、溫室氣體排放範疇、規劃期程, 每年達成進度等資訊; 若使用碳抵換或再生能源憑證(RECs)以達成相關目標, 應說明所抵換之減碳額度來源及數量或再生能源憑證(RECs)數量。</p>	<p>7. 本公司尚未使用內部碳定價作為規劃工具。</p>
<p>9. 溫室氣體盤查及確信情形與減量目標、策略及具體行動計畫。</p>	<p>8. 本公司尚未設定氣候相關目標。</p>
	<p>9. 溫室氣體盤查及確信情形與減量目標、策略及具體行動計畫, 詳表 1-1 及表 1-2 說明。</p>

表 1-1 最近二年度公司溫室氣體盤查及確信情形

<p>敘明溫室氣體最近兩年度之排放量(公噸 CO₂e)、密集度(公噸 CO₂e/百萬元)及資料涵蓋範圍。</p>	<p>2023 年的年度排放量為 81,915.95 公噸 CO₂e, 密集度為 0.0000087 公噸 CO₂e/百萬元 2024 年的年度排放量為 84,832.601 公噸 CO₂e, 密集度為 0.0000086 公噸 CO₂e/百萬元</p>
<p>敘明截至年報刊印日之最近兩年度確信情形說明, 包括確信範圍、確信機構、確信準則及確信意見</p>	<p>本公司依政府公告時程, 預計於 2026 年永續報告書(基準年 2024 年)進行確信</p>

表 1-2 溫室氣體減量目標、策略及具體行動計畫

<p>敘明溫室氣體減量基準年及其數據、減量目標、策略及具體行動計畫與減目標達成情形</p>	<p>本公司將以 2024 年度為基準年, 依照此數據於 2030 年達減量 25%, 具體行動方針將於 2025 年十月提出交由永續發展委員會擬定。</p>
---	---

(六)履行誠信經營情形及與上市上櫃公司誠信經營守則差異情形及原因

評估項目	運作情形			與上市上櫃公司誠信經營守則差異情形及原因
	是	否	摘要說明	
<p>一、訂定誠信經營政策及方案</p> <p>(一) 公司是否制定經董事會通過之誠信經營政策，並於規章及對外文件中明示誠信經營之政策、作法，以及董事會與高階管理階層積極落實經營政策之承諾？</p> <p>(二) 公司是否建立不誠信行為風險之評估機制，定期分析及評估營業範圍內具較高不誠信行為風險之營業活動，並據以訂定防範不誠信行為方案，且至少涵蓋「上市上櫃公司誠信經營守則」第七條第二項各款行為之防範措施？</p> <p>(三) 公司是否於防範不誠信行為方案內明定作業程序、行為指南、違規之懲戒及申訴制度，且落實執行，並定期檢討修正前揭方案？</p>	<p>✓</p> <p>✓</p> <p>✓</p>		<p>(一)本公司已訂定「誠信經營守則」及「誠信經營作業程序及行為指南」並經董事會通過並於內部管理及外部商業活動中確實執行。</p> <p>(二)本公司秉持誠信原則，穩健正派經營，不從事營業範圍內具較高不誠信行為風險之營業活動，並加強相關防範措施，且本公司秉持政治中立之立場不從事政治獻金。</p> <p>(三)本公司於「誠信經營作業程序及行為指南」中述明違反誠信經營之處理程序、獎懲、申訴及紀錄處分之各項作業方式，員工若有收賄或反賄賄情事發生時，主管均可即時提報懲處或獎勵，相關制度均確實執行。</p>	尚無重大差異
<p>二、落實誠信經營</p> <p>(一) 公司是否評估往來對象之誠信紀錄，並於其與往來交易對象簽訂之契約中明訂誠信行為條款？</p> <p>(二) 公司是否設置隸屬董事會之推動企業誠信經營專(兼)職單位，並定期(至少一年一次)向董事會報告其誠信經營政策與防範不誠信行為方案及監督執行情形？</p> <p>(三) 公司是否制定防止利益衝突政策、提供適當陳述管道，並落實執行？</p> <p>(四) 公司是否為落實誠信經營已建立有效的會計制度、內部控制制度，並由內部稽核單位依不誠信行為風險之評估結果，擬訂相關稽核計畫，並據以查核防範不誠信行為方案之遵循情形，或委託會計師執行查核？</p> <p>(五) 公司是否定期舉辦誠信經營之內、外部之教育訓練？</p>	<p>✓</p> <p>✓</p> <p>✓</p> <p>✓</p> <p>✓</p>		<p>(一)本公司與交易對象往來前，儘可能蒐集交易對象的信用狀況資訊及業界風評。</p> <p>(二)本公司已設置公司治理主管，由其擔任誠信經營推動單位，負責相關違反誠信經營情事的評估及查核，若有重大違反誠信經營事項，可即時向董事會報告。</p> <p>(三)本公司於「誠信經營作業程序及行為指南」中訂有利益迴避相關規範，避免人員作出不符合公司誠信原則的決策。員工若有違反相關規定，在公司做出正式處分決定前，相關調查單位及決策主管均給予當事人充分陳述的機會。</p> <p>(四)本公司已訂定相關內控制度，儘可能杜絕引誘員工犯錯的機會，稽核單位定期進行必要的查核。</p> <p>(五)本公司於董事每年定期進修課程中，安排公司治理及誠信經營之相關課程，並將逐步推展至公司主管等人員。</p>	尚無重大差異

評估項目	運作情形			與上市上櫃公司誠信經營守則差異情形及原因
	是	否	摘要說明	
<p>三、公司檢舉制度之運作情形</p> <p>(一) 公司是否訂定具體檢舉及獎勵制度，並建立便利檢舉管道，及針對被檢舉對象指派適當之受理專責人員？</p> <p>(二) 公司是否訂定受理檢舉事項之調查標準作業程序、調查完成後應採取之後續措施及相關保密機制及相關保密機制？</p> <p>(三) 公司是否採取保護檢舉人不因檢舉而遭受不當處置之措施？</p>	<p>✓</p> <p>✓</p> <p>✓</p>		<p>(一) 本公司已於企業網站公告檢舉管道，檢舉事項由董事長室專人負責召集相關人員進行必要之事證蒐集，必要時通報警調機關進行調查。</p> <p>(二) 本公司儘量以蒐集事證資料為主，若涉及到重大違法情事時，通報警調機關進行調查。本公司蒐集事證資料僅供警調機關研究調查之用，相關資料由董事長室以極機密方式保存。</p> <p>(三) 本公司於企業網站及「誠信經營守則」中均已揭示對檢舉人善盡保護的政策。</p>	尚無重大差異
<p>四、加強資訊揭露</p> <p>公司是否於其網站及公開資訊觀測站，揭露其所訂誠信經營守則內容及推動成效？</p>	✓		<p>本公司透過公司網站等管道，揭露本公司履行誠信經營之相關資訊，並於網站之投資人專區內設置誠信信箱，期能透過多方管道落實誠信經營之責。</p>	尚無重大差異
<p>五、公司如依據「上市上櫃公司誠信經營守則」訂有本身之誠信經營守則者，請敘明其運作與所訂守則之差異情形：無。</p>				
<p>六、其他有助於瞭解公司誠信經營運作情形之重要資訊：無。</p>				

(七)其他足以增進對公司治理運作情形之瞭解的重要資訊，得一併揭露：

投資人可於公開資訊觀測站(<https://mops.twse.com.tw/mops/web/index>)及本公司投資人網頁公司治理專區(<https://investor.worldgymtaiwan.com/governance>)查詢相關資料。

(八)內部控制制度執行狀況：

1.內部控制制度聲明書：

本公司內控聲明書已依規定上傳至公開資訊觀測站，查詢網址：mopsov.twse.com.tw/mops/web/index，於公司治理/公司規章/內部控制專區/內控聲明書公告，輸入本公司代號 2762 查詢。

2.會計師內部控制制度專案審查報告



內部控制制度審查確信報告

(114)資會綜字第 24009051 號

WORLD FITNESS SERVICES LTD. 公鑒：

後附 WORLD FITNESS SERVICES LTD. (以下稱「貴公司」) 謂經評估其與外部財務報導及保障資產安全有關之內部控制制度，於民國 113 年 12 月 31 日係有效設計及執行之聲明書，業經本會計師執行合理確信審查程序竣事。

標的、標的資訊與適用基準

本確信案件之標的及標的資訊係 貴公司與外部財務報導和保障資產安全有關之內部控制制度於民國 113 年 12 月 31 日之設計及執行情形，及 貴公司於民國 114 年 3 月 6 日所出具謂經評估其與外部財務報導及保障資產安全有關之內部控制制度係有效設計及執行之聲明書(以下併稱確信標的)。

用以衡量或評估上開確信標的之適用基準係「公開發行公司建立內部控制制度處理準則」之內部控制制度有效性判斷項目。

先天限制

由於任何內部控制制度均有其先天上之限制，故 貴公司上述內部控制制度仍可能未能預防或偵測出業已發生之錯誤或舞弊。此外，未來之環境可能變遷，遵循內部控制制度之程度亦可能降低，故在本期有效之內部控制制度，並不表示在未來亦必有效。

管理階層之責任

管理階層之責任係依據相關法令規章建立內部控制制度，且隨時檢討，以維持內部控制制度之設計及執行持續有效，並於評估其有效性後，據以出具內部控制制度聲明書。

會計師之責任

本會計師之責任係依照「公開發行公司建立內部控制制度處理準則」及確信準則 3000 號「非屬歷史性財務資訊查核或核閱之確信案件」對確信標的執行必要程序以取得合理確信，並對確信標的在所有重大方面是否遵循適用基準及是否允當表達作成結論。

獨立性及品質管理規範

本會計師及所隸屬會計師事務所已遵循會計師職業道德規範中有關獨立性及其他道德規範之規定，該規範之基本原則為正直、公正客觀、專業能力及專業上應有之注意、保密及專業行為。此外，本會計師所隸屬會計師事務所遵循品質管理準則，維持完備之品質管理制度，包含與遵循職業道德規範、專業準則及所適用法令相關之書面政策及程序。

所執行程序之彙總說明

本會計師係基於專業判斷規劃及執行必要程序，以獲取相關確信標的之證據。所執行之程序包括瞭解公司內部控制制度、評估管理階層評估整體內部控制制度有效性之過程、測試及評估其與外部財務報導及保障資產安全有關之內部控制制度設計及執行之有效性，以及本會計師認為必要之其他審查程序。本會計師相信此項審查工作可對所表示之結論提供合理之依據。

確信結論

依本會計師意見，依照「公開發行公司建立內部控制制度處理準則」之內部控制制度有效性判斷項目判斷，貴公司與外部財務報導及保障資產安全有關之內部控制制度於民國 113 年 12 月 31 日之設計及執行，在所有重大方面可維持有效性；貴公司於民國 114 年 3 月 6 日所出具謂經評估其與外部財務報導及保障資產安全有關之內部控制制度係有效設計及執行之聲明書，在所有重大方面則屬允當。

資 誠 聯 合 會 計 師 事 務 所

徐建業



會計師

王玉娟



金融監督管理委員會

核准簽證文號：金管證審字第 1050035683 號

核准簽證文號：金管證審字第 1020028992 號

中 華 民 國 1 1 4 年 3 月 6 日

(九)最近年度及截至年報刊印日止，股東會及董事會之重要決議。

1. 股東會重要決議

會議日期	重要決議事項摘要
2024 年 股東常會 (2024/05/24)	<ol style="list-style-type: none"> 1. 通過承認 112 年度盈餘分配案 2. 通過修正本公司「組織備忘錄及章程」案 3. 通過承認 112 年度營業報告書及財務報表 4. 補選一席獨立董事 5. 修訂本公司「資金貸與他人作業程序」 6. 修訂本公司「取得或處分資產處理程序」 7. 以資本公積發放現金股利案 8. 通過解除新任獨立董事競業禁止限制案

2. 董事會重要決議

會議日期	重要決議事項摘要
第 2 屆第 9 次 2024/1/31	<ul style="list-style-type: none"> • 通過本公司簽證會計師獨立性及績效評估辦法 • 本公司財務報告簽證會計師之獨立性及適任性評估案 • 擬預先核准簽證會計師、其事務所及事務所關係企業向本公司及子公司提供非認證服務。 • 擬開立公司投資保管帳戶。
第 2 屆第 10 次 2024/3/7	<ul style="list-style-type: none"> • 2023 年度員工酬勞及董監酬勞案。 • 112 年度內部控制制度聲明書案。 • 本公司 2023 年度營業報告書及財務報表案。 • 通過本公司 2023 年盈餘分配表案。 • 擬以資本公積配發現金股利案。 • 2024 年會計師委任及報酬案。 • 本公司組織備忘錄及章程修訂案。 • 資金貸與子公司香港商世界健身事業有限公司案。 • 修訂「資金貸與他人作業程序」部分條文案。 • 修訂「取得或處分資產處理程序」部分條文案。 • 補選一席獨立董事案。 • 2024 年股東常會召開時間、地點及召集事由。
第 2 屆第 11 次 2024/3/18	<ul style="list-style-type: none"> • 2023 年第四季使用權資產、無形資產取得情形報告。 • World Fitness Asia Limited 南京分公司場館續租案。 • 擬買回本公司普通股。 • 訂定本公司庫藏股轉讓員工辦法。 • 增訂本公司「內部稽核實施細則」部分條文案。 • 獨立董事候選人資格審查案。 • 本公司擬解除董事與新任董事競業禁止之限制案。
第 2 屆第 12 次 2024/4/10	<ul style="list-style-type: none"> • 增加股東會召集事由
第 2 屆第 13 次 2024/5/9	<ul style="list-style-type: none"> • 本公司 2024 年第一季財務報表，提請 討論。 • 2023 年第四季使用權資產、無形資產取得情形追認案。 • 修訂本公司「審計委員會組織規程」及「審計委員會運作管理辦法」 • 修訂本公司「董事會議事規範」 • 訂定本公司「處理董事所提出要求之作業程序」 • 修訂本公司「庫藏股轉讓員工辦法」 • 擬授權董事長與銀行開戶或洽談額度。
第 2 屆第 14 次 2024/6/13	<ul style="list-style-type: none"> • 增加資金貸與額度與子公司香港商世界健身事業有限公司 • 追認香港商世界健身有限公司於 2023 年度及 2024 第一季取得之

會議日期	重要決議事項摘要
	不動產 • 香港商世界健身有限公司擬取得營業用不動產 • 委任薪資報酬委員會委員案。
第 2 屆第 15 次 2024/8/27	• 通過本公司 2024 年第二季財務報表，提請 討論。 • 2024 年第二季使用權資產取得情形追認案。 • 追認香港商世界健身有限公司於 2024 年第二季供營業用取得及處分之不動產。 • 本公司擬購買美國 World Gym International, LLC 100% 股權。 • 修訂本公司及子公司香港商世界健身事業有限公司內部控制制度及管理辦法部分條文案 • 訂定本公司永續發展委員會組織規程及設置永續發展委員會案。 • 委任永續發展委員會成員案。 • 擬辦理第二次買回本公司普通股 • 本公司 113 年第二季盈餘分配案。 • 香港商世界健身事業有限公司取得營業用不動產案
第 2 屆第 16 次 2024/9/25	• 子公司 World Fitness Asia Limited(以下簡稱 WFAL)擬承租台中大里農會場館。 • 公司治理主管異動案。
第 2 屆第 17 次 2024/11/12	• 本公司 2024 年第三季財務報表及營業報告書。 • 2024 年第三季使用權資產取得情形追認案。 • 追認香港商世界健身有限公司於 2024 年第三季供營業用取得及處分之不動產。 • 本公司 113 年截至第三季盈餘分配案。 • 2025 年度預算案。 • 2025 年度稽核計畫 • 擬辦理第三次買回本公司普通股 • 將 World Gym International LLC 管理成員的所有權轉移至公司 • 修訂香港商世界健身事業有限公司之「營業及收款循環」部分條文案。 • 訂定本公司永續資訊管理作業辦法
第 2 屆第 18 次 2025/1/15	• 擬對子公司香港商世界健身事業有限公司背書保證案，金額新臺幣 400,000 千元。 • 擬設立 World Gym International 台灣分公司案。 • 香港商世界健身有限公司擬取得營業用不動產
第 2 屆第 19 次 2025/2/18	• 聘任董事 Michael A. Sanciprian 為子公司 WGI 之顧問案。
第 2 屆第 20 次 2025/3/6	• 本公司 2024 年度員工酬勞及董監酬勞案 • 2024 年度內部控制制度聲明書案 • 2024 年度營業報告書及財務報告案 • 2024 年盈餘分配表案。 • 擬以資本公積配發現金股利案 • 本公司簽證會計師之獨立性及適任性評估 • 本公司 2025 年會計師委任及報酬案 • 本公司組織備忘錄及章程修訂案 • 修訂本公司「背書保證作業程序」部分條文案 • 稽核主管異動案。 • 2024 年第四季使用權資產取得及處分情形追認案。 • 2024 年第四季供營業用取得及處分之不動產追認案。

會議日期	重要決議事項摘要
	<ul style="list-style-type: none"> • 本公司內部控制制度修訂案 • 香港商世界健身事業有限公司內部控制制度修訂案 • 擬訂定本公司 2025 年股東常會召開時間、地點及召集事由。
第 2 屆第 21 次 2025/3/17	<ul style="list-style-type: none"> • 本公司名稱變更案 • 增加本公司 2025 年股東常會召集事由

(十)最近年度及截至年報刊印日止，董事或監察人對董事會通過重要決議有不同意見且有紀錄或書面聲明者，其主要內容：無此情形。

四、簽證會計師公費資訊

單位：新臺幣仟元

會計師事務所名稱	會計師姓名	會計師查核期間	審計公費	非審計公費	合計	備註
資誠聯合會計師事務所	徐建業	2024/01/01- 2024/12/31	4,530	350	4,880	稅務報告350仟元。
	王玉娟					

五、更換會計師資訊：

本公司最近二年度無更換會計師情形。

六、公司之董事長、總經理、負責財務或會計事務之經理人，最近一年內曾任職於簽證會計師所屬事務所或其關係企業者：本公司無此情形。

七、最近年度及截至年報刊印日止，董事、監察人、經理人及持股比例超過百分之十之股東股權移轉及股權質押變動情形。

(一)董事、監察人、經理人、及持股比例超過百分之十之股東股權變動情形：

單位：仟股

職稱	姓名	2024 年度		2025 年截至刊印日止	
		持有股數 增(減)數	質押股數 增(減)數	持有股數 增(減)數	質押股數 增(減)數
董事長	John Edward Caraccio (柯約翰)	—	—	—	—
董事	Michael A. Sanciprian (盛麥可)	—	—	—	—
董事	Lionel de Saint-Exupéry (尚德沛)	—	—	—	—
董事	Sanjay Sachdeva	—	—	—	—
董事	吳忠懌	—	—	—	—
獨立董事	柯忠榮	—	—	—	—
獨立董事	蕭乃彰	—	—	—	—
獨立董事	方信	—	—	—	—
獨立董事	陳慧銘	—	—	—	—
財務長兼公司 治理主管(註 1)	謝如菁	31	—	—	—
稽核主管(註 2)	白曉蓉	20	—	—	—
稽核主管(註 2)	黃詩媛	2	—	—	—
公司治理主管 (註 1)	陳昱澤	5	—	—	—
大股東	Cienega Holdings Limited	—	14,423	—	—
大股東	CWFS Holdings SPC Limited	—	—	—	—

註 1：公司治理主管陳昱澤於 2024 年 9 月 4 日職務調整，改由財務長兼任。

註 2：稽核主管白曉蓉於 2025 年 3 月 6 日職務調整，改由黃詩媛擔任。

(二) 股權移轉資訊：對象皆非為關係人。

(三) 股權質押資訊：對象皆非為關係人。

八、持股比例占前十名之股東，其相互間為關係人或為配偶、二親等以內之親屬關係之資訊。

日期：2025年3月24日；單位：仟股

姓名		本人持有股份		配偶、未成年子女持有股份		利用他人名義合計持有股份		前十大股東相互間具有關係人或為配偶、二親等以內之親屬關係者，其名稱或姓名及關係		備註
		股數	持股比例 (%)	股數	持股比例 (%)	股數	持股比例 (%)	名稱 (姓名)	關係	
Cienega Holdings Limited	法人	28,847	25.64	—	—	—	—	—	—	—
	代表人：柯約翰 (註 1)	—	—	—	—	41,471	36.86	(1) Tustana Investment Holdings Limited (2) Global Fitness Management Limited (3) LWC Holdings, LLC (4) PMCLB Investments LLC (5) Crystal Clear Ventures Limited	(1)代表人為同一人 (2)代表人為同一人 (3)代表人為兄弟 (4)代表人為兄弟 (5)代表人為兄弟	—
CWFS Holdings SPC Limited	法人	23,711	21.08	—	—	—	—	—	—	—
	代表人：秦靜文	—	—	—	—	—	—	—	—	—
Tustana Investment Holdings Limited	法人	7,151	6.36	—	—	—	—	—	—	—
	代表人：柯約翰 (註 1)	—	—	—	—	41,471	36.86	(1) Cienega Holdings Limited (2) Global Fitness Management Limited (3) LWC Holdings, LLC (4) PMCLB Investments LLC (5) Crystal Clear Ventures Limited	(1)代表人為同一人 (2)代表人為同一人 (3)代表人為兄弟 (4)代表人為兄弟 (5)代表人為兄弟	—
Global Fitness Management Limited	法人	5,473	4.87	—	—	—	—	—	—	—
	代表人：柯約翰 (註 1)	—	—	—	—	41,471	36.86	(1) Cienega Holdings Limited (2) Tustana Investment Holdings (3) LWC Holdings, LLC (4) PMCLB Investments LLC (5) Crystal Clear Ventures Limited	(1)代表人為同一人 (2)代表人為同一人 (3)代表人為兄弟 (4)代表人為兄弟 (5)代表人為兄弟	—
LWC Holdings, LLC	法人	4,618	4.10	—	—	—	—	—	—	—

姓名		本人持有股份		配偶、未成年子女持有股份		利用他人名義合計持有股份		前十大股東相互間具有關係人或為配偶、二親等以內之親屬關係者，其名稱或姓名及關係		備註
		股數	持股比例 (%)	股數	持股比例 (%)	股數	持股比例 (%)	名稱 (姓名)	關係	
	代表人： Leonard W. Caraccio	—	—	—	—	—	—	(1) Cienega Holdings Limited (2) Tustana Investment Holdings Limited (3) Global Fitness Management Limited (4) PMCLB Investments LLC (5) Crystal Clear Ventures Limited	(1)代表人為兄弟 (2)代表人為兄弟 (3)代表人為兄弟 (4)代表人為兄弟 (5)代表人為兄弟	—
MS Worldwide Investments LLC	法人	4,096	3.64	—	—	—	—	—	—	—
	代表人： 盛麥可 (註 2)	—	—	—	—	4,096	3.64	—	—	—
世界健身事業有限公司		3,278	2.91	—	—	—	—	—	—	—
元大證券股份有限公司受託保管路氏家庭信託 2014 投資專戶		3,105	2.76	—	—	—	—	—	—	—
PMCLB Investments LLC	法人	2,493	2.22	—	—	—	—	—	—	—
	代表人： Paul Caraccio	—	—	—	—	—	—	(1) Cienega Holdings Limited (2) Tustana Investment Holdings Limited (3) Global Fitness Management Limited (4) LWC Holdings, LLC (5) Crystal Clear Ventures Limited	(1)代表人為兄弟 (2)代表人為兄弟 (3)代表人為兄弟 (4)代表人為兄弟 (5)代表人為兄弟	—
Crystal Clear Ventures Limited	法人	1,861	1.65	—	—	—	—	—	—	—
	代表人： Leonard W. Caraccio	—	—	—	—	—	—	(1) Cienega Holdings Limited (2) Tustana Investment Holdings Limited (3) Global Fitness Management Limited (4) LWC Holdings, LLC (5) PMCLB Investments LLC	(1)代表人為兄弟 (2)代表人為兄弟 (3)代表人為兄弟 (4)代表人為兄弟 (5)代表人為兄弟	—

註 1：柯約翰透過 Cienega Holdings Limited、Tustana Investment Holdings Limited 及 Global Fitness Management Limited 持有本公司 41,471 仟股，持股比率 36.86%。

註 2：盛麥可透過 MS Worldwide Investments LLC 持有本公司 4,096 仟股，持股比率 3.64%。

九、公司、公司之董事、監察人、經理人及公司直接或間接控制之事業對同一轉投資事業之持股數，並合併計算綜合持股比例。

單位：仟股；%

轉投資事業	本公司投資		董事、監察人、經理人及直接或間接控制事業之投資		綜合投資	
	股數	持股比例	股數	持股比例	股數	持股比例
香港世界健身	2,483	100%	—	—	2,483	100%
World Gym International LLC	—(註)	99.90%	—	—	—	99.90%

註：World Gym International LLC 為有限責任公司，無股份制度，故無需揭露股數。

肆、募資情形

一、公司資本及股份、公司債、特別股、海外存託憑證、員工認股權憑證、限制員工權利新股及併購(包括合併、收購及分割)之辦理情形

(一)股本來源

(1) 股本種類

日期：2025年4月24日；單位：仟股

股份種類	定 股			本 合 計	備 註
	核 流通在外股份	庫 藏 股	未 發 行 股 份		
記名普通股	109,222	3,278	87,500	200,000	上市股票

(2) 股本形成經過

日期：2025年4月24日；單位：仟股；仟元

年 月	發 行 價 格	核 定 股 本		實 收 股 本		備 註		
		股 數	金 額	股 數	金 額	股 本 來 源	以 現 金 以 外 之 財 產 抵 充 股 款 者	其 他
2013年11月	NTD 10	12,000	120,000	0.001	0.01	設立登記(註1)	—	—
2014年12月	NTD 10	12,000	120,000	7,500	75,000	現金增資 7,500仟股(註1)	—	—
2016年1月	NTD 10	12,000	120,000	8,020	80,204	組織重組增資 520仟股(註2)	—	—
2016年12月	NTD 10	100,000	1,000,000	50,000	500,000	盈餘轉增資 41,980仟股	—	—
2017年3月	NTD 10	100,000	1,000,000	50,000	500,000	發行特別股 11,855仟股(註3)	—	—
2021年3月	NTD 10	100,000	1,000,000	50,000	500,000	特別股全數轉換 為普通股(註3)	—	—
2023年8月	NTD 10	200,000	2,000,000	100,000	1,000,000	資本公積轉增資 50,000仟股(註4)	—	—
2024年1月	NTD 10	200,000	2,000,000	112,500	1,125,000	現金增資 12,500仟股(註5)	—	—

註1：本公司依當時公司章程第8.1條規定可由董事會決議通過後贖回股份，因此於2014年12月11日董事會決議現金增資發行新股7,500仟股，並買回原始設立登記股份1股。

註2：本公司依當時公司章程第3.1條規定可由董事會決議通過後配發、發行、授予股份期權或以其他方式處置股份，因此於2016年1月25日董事會決議發行新股520仟股，以換取香港商世界健身事業有限公司6.49%股份(161仟股)。

註3：本公司於2017年3月31日董事會及2017年4月25日股東會決議，向原始股東買回普通股11,855仟股並發行相對應特別股股份(登記日期為2017年4月25日)，而核定股本中，分為普通股80,000仟股及A種特別股20,000仟股；後於2021年3月23日董事會及2021年3月25日股東會議決議，特別股全數轉換為普通股(登記日期為2021年3月25日)，而核定股本中，均為普通股100,000仟股。

註4：本公司於2023年8月2日股東會決議，核定股本增加為可發行普通股200,000仟股，並通過資本公積轉增資50,000仟股。

註5：本公司為配合初次上市前公開承銷辦理現金增資，發行普通股12,500仟股，每股面額新台幣10元，業經臺灣證券交易所股份有限公司2023年11月22日臺證上二字第1121704475號函准予現金增資申報生效在案；其現金增資金集日為2024年1月22日。

(二)主要股東名單

股權比例達百分之五以上股東或持股比率占前十名之股東名稱、持股數額及比例

日期：2025年3月24日；單位：仟股

主要股東名稱	股份	持有股數	持股比例(%)
Cienega Holdings Limited		28,847	25.64%
CWFS Holdings SPC Limited		23,711	21.08%
Tustana Investment Holdings Limited		7,151	6.36%
Global Fitness Management Limited		5,473	4.86%
LWC Holdings, LLC		4,618	4.10%
MS Worldwide Investments LLC		4,096	3.64%
世界健身事業有限公司		3,278	2.91%
元大證券股份有限公司受託保管路氏家庭信託 2014 投資專戶		3,105	2.76%
PMCLB Investments LLC		2,493	2.22%
Crystal Clear Ventures Limited		1,861	1.65%

(三)公司股利政策及執行狀況

1.本公司股利政策

(1)依據公司章程第 99 條規定：

- A. 於不違反開曼公司法、本章程、以及本公司於股東會之任何指示，經董事會建議並取得股東會普通決議同意後，本公司得發放股息或資本分派給予本公司股東，並授權自本公司可合法供發放股息或資本分派之資金中支付。
- B. 於不違反開曼法律及任何股份所應具有權利之前提下，對某一類別股份發放股息或資本分派時，該股息或資本分派，應依照本章程之規定，就該特別股於基準日時已繳足股款之部份發放股息或資本分派。

(2)依據公司章程第 102 條規定：

- A. 當本公司股份於任一中華民國證券交易市場上交易時，公司年度如有獲利（指稅前利益扣除分派員工及董事酬勞前之利益，下稱「年度獲利」），應提撥以下數額為員工及董事酬勞。但公司尚有累積虧損時，應預先保留彌補數額：全體董事每年有權取得不超過「年度獲利」之百分之二的年終酬勞，且僅得以現金發放；以及本公司及從屬公司之全體員工每年有權取得之年終酬勞為不低於「年度獲利」百分之二，且得以現金、股票或二者之任何組合發放之。
- B. 當本公司股份於任一中華民國證券交易市場上交易時，除開曼法令另有規定外，本公司每會計年度之盈餘，於(i) 完納稅捐(ii) 填補虧損、(iii) 依公開發行公司適用法規提撥 10%法定盈餘公積（「法定盈餘公積」），但累計法定盈餘公積達總實收資本額者不在此限、及(iv)符合中華民國主管機關規定（包含但不限於金管會或任何中華民國證券交易市場）之特別準備金後始得

分派盈餘。盈餘扣除前述後稱為「當期可分配盈餘」。分派予股東之股息及紅利可自當期可分配盈餘或是前期未分配之保留盈餘（合稱「累積可分配盈餘」）分派。

C.除本條 B 之情形外，本公司亦得依照本章程第 102.1 條之規定，於每年前三季各季終了後，分別為盈餘分派或虧損撥補。

D.即使與任何規定相抵觸，隨著本公司持續成長，出現資本支出、業務擴充及穩定成長所需之健全財務規劃需求，本公司之股利政策係得依據未來支出預算及資金需求，發放現金股息及/或股票紅利。董事會推薦本公司以累積可分配盈餘分派盈餘時，應製作股息紅利分配計畫送交股東會普通決議並符合以下條件：

(A)累積可分配盈餘得以發放現金或發行新股予股東的方式為之。

(B)該計畫發放予股東之股利總數不得低於當期可分配盈餘之百分之十。

E.所有本公司未分派之應付股息或紅利均不得對本公司累計利息。

(3)依據公司章程第 102.1 條規定：

本公司每季或每半年之盈餘分派或虧損撥補議案，應依照以下方式為之：

(A)除董事會決議不為盈餘分派或虧損撥補外，每季或每半年盈餘分派或虧損撥補之議案，應連同開曼法令及公開發行公司適用法令所要求其造具之營業報告書、財務報表和各項文件，交審計委員會查核後，提董事會決議之。

(B)本公司依前項規定分派盈餘時，應先(i) 預估並保留應納稅捐、(ii) 填補虧損、(iii) 依公開發行公司適用法規提撥 10%法定盈餘公積，但累計法定盈餘公積達總實收資本額者不在此限、及(iv)提撥符合中華民國主管機關規定（包含但不限於金管會或任何中華民國證券交易市場）之特別準備金後始得分派盈餘。

(C)本公司依本條(A)規定分派盈餘而以發行新股方式為之時，應另經股東會重度決議為之；發放現金者，應經董事會決議。

(D)本公司依本條規定分派盈餘或撥補虧損時，應依經會計師查核或核閱之財務報表為之。

2.本年度擬(已)議股利分配之情形

本公司 2024 年前三季股利分配相關議案，業經 2024 年 11 月 12 日董事會決議通過已分配 247,500 仟元，已於 2024 年度發放；2024 年度股利分配相關議案業經 2025 年 3 月 6 日董事會決議通過，預計自可供分配盈餘提撥新臺幣 69,116 仟元，以及自資本公積提撥新臺幣 333,384 仟元，合計發放現金股利新臺幣 402,500 仟元，每股新臺幣 3.685155 元，此議案擬提報 2025 年股東常會決議通過後，授權董事長訂定除權息基準日配發之。

(四)本次股東會擬議之無償配股對公司營業績效及每股盈餘之影響
不適用。

(五)員工、董事及獨立董事酬勞：

1. 公司章程所載員工、董事及監察人酬勞之成數或範圍：

依據公司章程第 102 條規定，當本公司股份於任一中華民國證券交易市場上交易時，公司年度如有獲利（指稅前利益扣除分派員工及董事酬勞前之利益，下稱「年度獲利」），應提撥以下數額為員工及董事酬勞。但公司尚有累積虧損時，應預先保留彌補數額；全體董事每年有權取得不超過「年度獲利」之百分之二的年終酬勞，且僅得以現金發放；以及本公司及從屬公司之全體員工每年有權取得之年終酬勞為不低於「年度獲利」百分之二，且得以現金、股票或二者之任何組合發放之。

2. 本期估列員工及董事酬勞金額之估列基礎、以股票分配之員工酬勞之股數計算基礎及實際分派金額若與估計數有差異時之會計處理：

本公司員工、董事酬勞係依公司章程以可能分配之金額為估列基礎，本期估列費用若與股東會決議有所差異，則視為會計估計變動，於股東會決議年度調整入帳。

3. 董事會通過分派酬勞情形：

(1) 以現金或股票分派之員工酬勞及董事、監察人酬勞金額。若與認列費用年度估列金額有差異，應揭露差異數、原因及處理情形：

2024 年度員工及董事酬勞分派案，業經本公司 2025 年 3 月 6 日董事會決議，以現金配發員工酬勞 9,095 仟元及董事酬勞 0 仟元。前述員工及董事酬勞之金額與 2024 年度估列之費用並無差異。

(2) 以股票分派之員工酬勞金額占本期稅後純益及員工酬勞總額合計數之比例：不適用。

4. 前一年度員工及董事酬勞之實際分派情形(包括分派股數、金額及股價)、其與認列員工及董事酬勞有差異者並應敘明差異數、原因及處理情形

本公司 2023 年度員工及董事酬勞實際分派情形與認列情形未有差異。

(六)公司買回本公司股份情形：

1.已執行完畢者

買回期次	第一次(期)	第二次	第三次
董事會決議日期	2024/3/18	2024/8/27	2024/11/12
買回目的	轉讓予員工	轉讓予員工	轉讓予員工
買回期間	2024/03/19~2024/5/18	2024/08/29 ~2024/10/25	2024/11/14 ~2025/01/10
買回區間價格	90~159 元	75~100 元	90~125 元
已買回股份種類及數量	普通股 1,500,000 股	普通股 1,018,000 股	普通股 760,000 股
已買回股份金額	新臺幣 174,981,915 元	新臺幣 94,272,907 元	新臺幣 74,961,358 元
已買回數量占預定買回數量之比率	100%	50.90%	50.67%
已辦理銷除及轉讓之股份數量	普通股 0 股	普通股 0 股	普通股 0 股
累積持有本公司股份數量	普通股 1,500,000 股	普通股 2,518,000 股	普通股 3,278,000 股
累積持有本公司股份數量占已發行股份總數比率	1.33%	2.24%	2.91%

2.尚在執行中者：無。

(七)公司債辦理資訊：本公司無辦理公司債之情形。

(八)特別股之辦理情形：本公司無辦理特別股之情形。

(九)海外存託憑證之辦理情形：本公司無辦理海外存託憑證之情形。

(十)員工認股權憑證之辦理情形：本公司無辦理員工認股權憑證之情形。

(十一)限制員工權利新股之辦理情形：本公司無辦理限制員工權利新股之情形。

(十二)併購或受讓他公司股份發行新股之辦理情形：本公司無辦理併購或受讓他公司股份發行新股之情形。

二、資金運用計畫執行情形

本公司截至年報刊印日止，並無資金運用計畫尚未完成或計畫已完成但效益尚未顯現之情形。

伍、營運概況

一、業務內容

(一)業務範圍：

1.本公司所營業務之主要內容

本公司以帶起全台運動風氣為目標，努力在台灣健身界深根超過 20 年，已將健身房據點開遍全台各地，全台超過百間健身俱樂部，秉持著「將健康推展到世界的每一個角落」的經營理念，自成立以來專注於本業經營，主要提供會員專業健身器材、場地及各項有氧運動課程，以及專業教練課程服務等，致力於提供不同年齡層之會員歡樂與友善環境，透過提供優質環境、頂級器材及多元課程的現代健身中心經營模式，期望帶給一般消費大眾更專業的運動環境，並推廣會員養成定期運動之健康生活型態。

2.營業比重

單位：新臺幣仟元；%

年度 主要項目	2023 年度		2024 年度	
	金額	比重	金額	比重
會員	4,635,065	49.16	4,875,286	49.66
教練課程	4,693,588	49.78	4,823,595	49.14
權利金	—	—	12,085	0.12
其他	99,510	1.06	105,691	1.08
合計	9,428,163	100.00	9,816,657	100.00

3.公司目前之商品(服務)項目

產品類別	產品說明
會員	主要包含提供會員專業健身運動器材、場地及各項有氧運動課程等服務。
教練課程	主要包含提供專業教練課程服務。
權利金	主要包含商標權供特定國家使用。
其他	主要包含會員解約、轉點、轉讓等異動手續費。

4.計畫開發之新商品及服務

(1)據點遍布全台

本公司以帶起全台運動風氣為目標，努力在台灣健身界深根超過 20 年，已將健身房據點開遍全台各地，全台超過百間健身俱樂部，秉持著「將健康推展到世界的每一個角落」的經營理念，自成立以來專注於本業經營，主要提供會員專業健身器材、場地及各項有氧運動課程，以及專業教練課程服務等，未來將持續依據地域性及人口分析等項目開拓全台市場，甚至將觸角延伸至海外市場。

(2)創新課程及產品

- A.創新教練課程方面，本公司致力於強化自身教育訓練系統，鼓勵教練考取國際證照，並依教練專長規劃分別為 W(Weight Training)重量與肌力訓練、F(Function Training)功能性訓練及 S(Stretch) 提升活動度與動作矯正的「WFS 專項分級制度」，促進教練適性發展，搭配先進專業的健身器材，提供會員穩定且精準高效的專業服務。
- B.創新有氧課程方面，本公司會員年齡層覆蓋廣泛，故有氧運動課程注重多元化開發創編，協助會員尋得合適模式，建立規律運動習慣，更持續優化初學者、樂齡族群友善之課程，以滿足台灣現下人口結構之運動需求，推廣健康生活方式。
- C.零售業務方面，本公司於 2024 年 2 月首家 World Gym Shop 開賣，實體店面配置多元選購空間，加上品牌服飾新款推出，計劃完成全台 20 家分店設置零售區，以提供會員更多元服務。
- D.積極導入 AI 科技，提供 AI 運動風險檢測，並透過 InBody 身體組成分析儀整合健康數據到 World Gym 會員 APP。

(二)產業概況：

1.產業之現況與發展

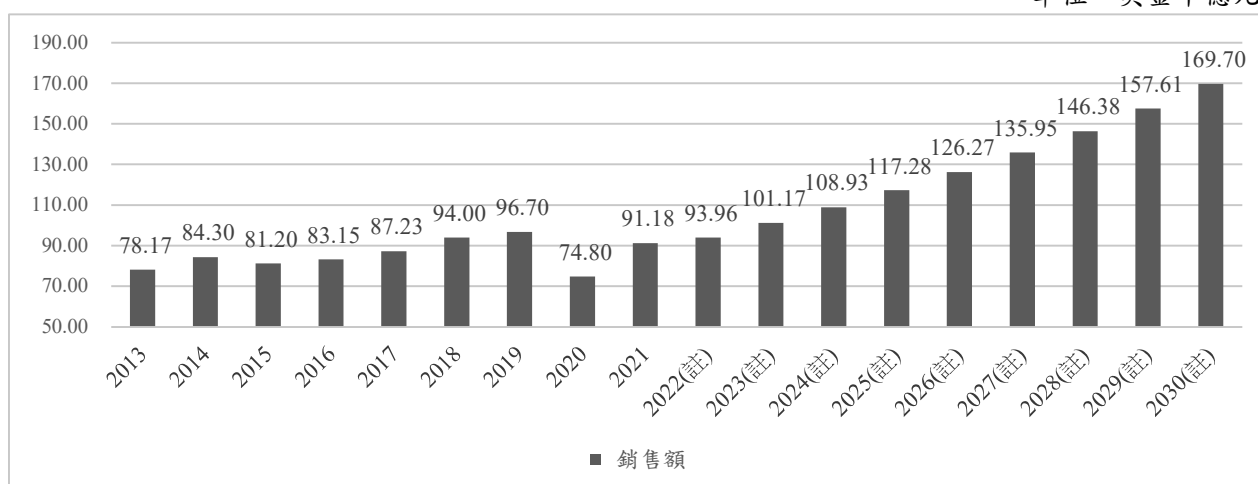
隨著科技進步、經濟成長、所得提高下，民眾有更多時間及金錢參與運動活動，加上民眾健康意識提升，因而加速運動產業的蓬勃發展，而健身中心提供各項運動設備及活動，因此廣受一般大眾喜愛，促使健身運動產業已成為現今最具發展潛力產業之一。另外，已開發國家人口老化趨勢明顯，對於提供樂齡的健身服務需求也與日俱增。茲就全球健身運動產業概況及本公司主要營運市場概況說明如下：

(1)全球健身運動產業概況

根據 Research and Markets、Statista 及 Verified Market Research 的研究資料顯示，從 2013 至 2019 年度全球健身俱樂部產業銷售規模隨著加入健身俱樂部的人口越來越多，收入呈現穩定成長之趨勢；但 2020 年度受新冠病毒疫情因素影響，呈現大幅下滑；而自 2021 年度在疫情趨緩及疫苗普及下，開始恢復逐期成長，預期 2023~2030 年全球健身俱樂部產業銷售規模之年成長率為 7.67%，至 2030 年度全球健身俱樂部產業銷售規模將達到美金 1,697 億元，顯示全球健身產業市場未來極具潛力。

全球健身俱樂部產業銷售規模

單位：美金十億元



資料來源：Research and Markets「Gyms, Health and Fitness Clubs Global Industry Guide 2016-2025」(2021/03)；Statista「Total revenue of the global health club industry 2009-2019」(2022/06)、
「Market share of global health and fitness club industry 2021-2030」(2022/11)；Verified Market Research「Health And Fitness Club Market Size And Forecast」(2023/04)

註：2022~2030 年度銷售規模係依 Statista 預測之年成長率 7.67% 推估。

主要國家健身俱樂部會員之滲透率統計

單位：%

地區	會員滲透率
美國	22.00
加拿大	20.30
澳洲	16.90
紐西蘭	13.60
德國	13.40
南韓	6.40
中國大陸	4.80
巴西	4.60
台灣	4.10
墨西哥	3.30
印度	0.20

資料來源：IHRSA「The 2023 IHRSA Global Report」

根據 IHRSA(International Health, Racquet & Sportsclub Association)的資料顯示，主要國家如美國健身俱樂部會員之滲透率達 22.00%，其餘依次為美國、加拿大、澳洲、紐西蘭、德國、南韓、中國大陸及巴西等，其中亞洲國家之滲透率普遍較低，僅南韓較高達 6.4%，顯示亞洲國家健身產業仍有相當大的發展前景。

(2)台灣健身運動產業概況

為實現「人人愛運動」、「處處能運動」、「時時可運動」之理想，行政院體育委員會(現為教育部體育署)自1997年起陸續推動「陽光健身」、「運動人口倍增」及「打造運動島」等計畫；2016至2021年再推動「運動i臺灣計畫」；而2022至2027年「運動i臺灣2.0計畫」，則為協助地方政府落實推動地方體育事務、發展地方特色運動外，並納入活絡基層體育組織、培育運動專業人力、營造友善運動環境服務，更因應社會環境發展，整合推動跨部會運動相關業務，進而落實達成「體育運動政策白皮書—運動健身·快樂人生」之願景目標。

透過「體育運動政策白皮書」之「陽光健身」、「運動人口倍增」、「打造運動島」及「運動i臺灣」等發展全民運動計畫的帶動下，台灣民眾對於運動可以有效提升體適能和促進健康已經有了正確的概念，願意投入規律運動的人口可望逐漸成長。茲就台灣健身運動產業之發展現況說明如下：

台灣健身運動現況調查

單位：千人；%

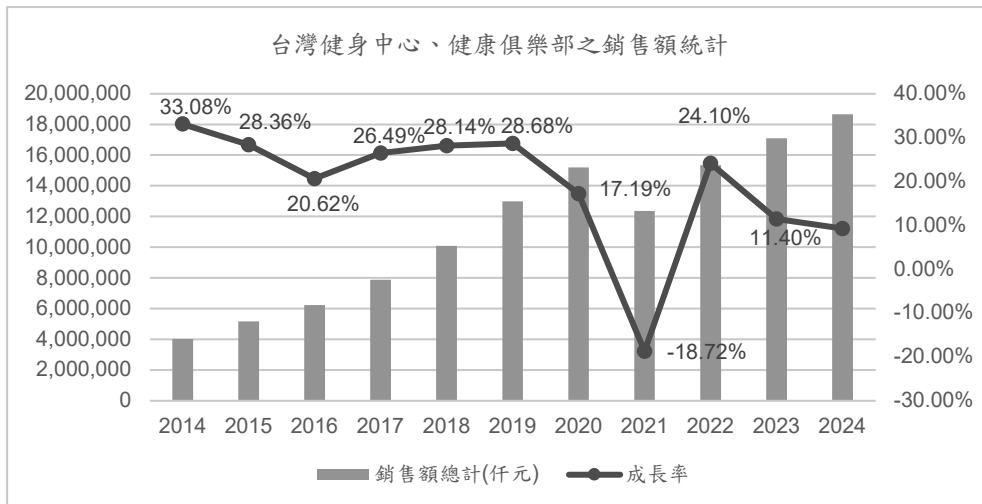
年	15歲以上人口數	運動人口比例	運動人口數	上(民間)健身房人口比例	上(民間)健身房人口數	滲透率(註)
2014	20,156	82.40%	16,609	2.40%	399	1.98%
2015	20,304	83.00%	16,853	3.10%	522	2.57%
2016	20,398	82.30%	16,788	3.30%	554	2.72%
2017	20,479	85.30%	17,469	5.20%	908	4.43%
2018	20,541	83.10%	17,069	3.90%	666	3.24%
2019	20,593	83.60%	17,216	6.10%	1,050	5.10%
2020	20,598	82.80%	17,055	5.30%	904	4.39%
2021	20,485	80.20%	16,429	4.80%	789	3.85%
2022	20,445	81.80%	16,724	6.10%	1,020	4.99%
2023	20,627	82.60%	17,038	5.20%	886	4.30%
2024	20,658	82.90%	17,125	5.80%	993	4.81%

資料來源：教育部體育署各年度之「運動現況調查結案報告書」

註：上(民間)健身房人口數=運動人口數*上(民間)健身房人口比例；

滲透率=運動人口比例*上(民間)健身房人口比例

單位：新台幣仟元；%



資料來源：財政部統計資料庫，TTR 台灣趨勢研究報告「運動服務業發展趨勢」(2023/05)

根據該教育部體育署調查成果顯示，國人的運動人口比例近十年來維持在 80.20~85.30%，運動人口數則是維持在 16,429~17,469 仟人，而上(民間)健身房人口比例從 2014 年的 2.40% 成長至 2024 年的 5.8%，上(民間)健身房人口數則是從 2014 年的 399 仟人成長至 2024 年的 1,198 仟人，滲透率從 2014 年的 1.98% 成長至 2024 年的 4.81%，成長幅度相當顯著；另根據財政部統計資料顯示，健身中心、健康俱樂部近十年來銷售額從 2014 年之新臺幣 4,018,021 元成長至 2024 年 12 月底之新臺幣 18,662,501 仟元，除 2021 年受到疫情三級警戒影響外，成長幅度皆近 20%，成長幅度亦相當顯著，顯示台灣健身運動市場未來極具成長潛力。

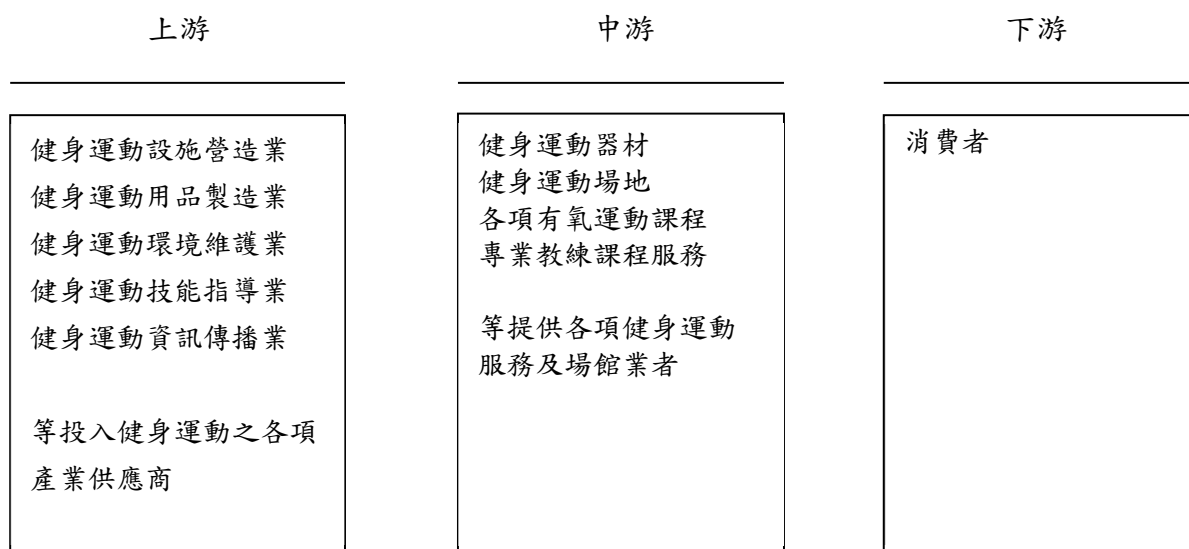
本公司所屬健身產業之全球銷售規模自 2014~2024 年度主要呈現成長趨勢，惟 2021 年度受新冠病毒疫情因素影響，呈現大幅下滑，然隨著全球新冠病毒疫情趨緩及疫苗普及，預期 2023~2030 年全球健身俱樂部產業銷售規模之年成長率為 7.67%；而主要營運市場台灣之健身產業銷售規模自 2014~2023 年度總體亦呈現成長趨勢，惟係於 2021 年度受新冠病毒疫情因素影響，呈現大幅下滑，然隨著新冠病毒疫情趨緩及疫苗普及，於 2022 年便恢復至疫情前水平，此外台灣健身市場滲透率 2024 年僅為 4.81%，若未來能達到美國市場 22% 之滲透率，以目前台灣健身人口規模為 993 仟人來看，未來將可達到 4,545 仟人，整體健身市場尚有很大的成長空間，故本公司未來營運仍具成長潛力。

2. 產業上、中、下游之關聯性

本公司所屬之健身運動產業從本公司上游之設施營造業、用品製造業、環境維護業、技能指導業及資訊傳播業等投入健身運動各項產業供應商，到本公司所屬中游之健身運動器材、場地、各項有氧運動課程及專業教練課程服務

等提供各項健身運動服務及場館業者，下游則是消費者，也就是本公司會員。
茲將健身運動產業之上、中、下游關聯性，列示說明如下：

健身運動產業上下游關聯圖



3. 產品(服務)之各種發展趨勢

(1) 結合穿戴式裝置科技

穿戴式裝置科技具備低價位(相較醫療等級裝置)及長時間監測等特性，是故能在日常生活中提供數據趨勢之參考，逐漸成為智慧家庭不可或缺之一環，根據美國運動醫學會(American College of Sports Medicine；簡稱 ACSM)的健身趨勢資料顯示，穿戴式裝置科技(Wearable Technology)自 2022 至 2023 年在全球排名均為第 1 名；而根據教育部體育署 2023 運動現況調查之台灣運動趨勢顯示，穿戴式裝置科技亦排名第 1 名。

而隨著科技日新月異，以及近年新冠病毒疫情影響，驅使運動領域與科技結合，透過兩者跨領域合作發展出創新運動科技設備、服務及商業模式，其中穿戴式裝置可將消費者在健身中心之運動成果紀錄下來，並轉換為消費者個人量身訂製未來健身運動建議，有效延續教練課程服務，增加會員黏著度。

(2) 多元化增值服務

隨著健身風氣興盛，健身房型態趨向多元，健身房業者除提供基本健身服務外，亦提供增值服務吸引消費者，例如：InBody 檢測、個人專屬健身計畫、運動按摩及個人飲食諮詢等。

根據台灣趨勢研究股份有限公司「2021 年健身房產業調查」報告顯示，除會籍與費用考量外，有 30~45%之消費者在選擇健身房時受到增值服務吸引，因此隨著投入健身運動的民眾越來越多，消費者需求越來越多樣化之情

況下，業者未來除了持續提升服務品質外，更應投入於運動服務及運動課程等的研發，以滿足消費者的需求以及提升消費者忠誠度。

(3) 付費使用專業服務

近年來民眾消費力、健康意識及運動審美觀等提升，促使投入運動健身消費意願也日趨增長，根據教育部體育署統計，2011 年度參與性運動消費支出為新臺幣 258 億元，至 2020 年度上升至新臺幣 298 億元，至 2020 年度上升至新臺幣 298 億元，雖 2021 年度受到新冠肺炎疫情影響整體消費支出下滑至新臺幣 230 億元，但 2023 年增加至 339 億元，由此可見，民眾投入付費運動支出呈現持續成長趨勢。

此外根據台灣趨勢研究股份有限公司「2021 年健身房產業調查」報告顯示，消費者平均一個月健身房花費為新臺幣 2,406 元，而 2024 年台灣健身人口滲透率約為 4.81%，若未來能達到歐美國家，如美國之健身人口滲透率 22%，等於將來台灣付費健身人口可從約 993 千人達到 4,545 千人，相較目前每月至少有約新臺幣 85 億元之市場成長空間。再加上隨著現代人生活品質的提高，時間就是金錢，因此越來越多人願意付費使用健身房提供之專業服務，在專業教練之指導下最有效率方式達到最好的健身效果。

現代特色化健身中心愈開愈多、科技運用愈來愈廣泛，本公司服務也隨著時代潮流不斷推陳出新，為幫助消費者達到最佳的運動體驗，將其課程結合 My Zone 心率帶，打造更有效率的訓練模式，並配合本公司自行開發的行動裝置應用程式(World Gym App)儲存與分析運動數據；本公司亦提供會員體適能檢測、InBody 身體組成分析、私人教練課程、團體有氧課程及毛巾服務等多項免費增值服務，以及不斷推出本公司自行研發之有氧課程及健身訓練課程等，吸引消費者；本公司針對不同消費力之客群而設有不同的健身場館，例如：標準型會所、Express 系列以及 Fitzone 系列。

綜上所述，新冠病毒疫情雖然一度衝擊民眾進入室內運動場館消費的意願，卻意外帶動健身運動產業的新形態，本公司利用現代科技的進步提供會員更多的健身管道及更完善的服務，符合該產業之未來發展趨勢。

4. 產品之競爭情形

近年來受到新冠病毒疫情影響改變了民眾的生活模式，線上健身課程於雨後春筍般林立，民眾會開始產生在家裡運動之習慣，2022 年度甚至躍升成為台灣健身趨勢第二，然而健身課程重要兩元素「實際指導」和「調整動作」是線上課程無法提供，因此並不能完全取代實體健身房。在疫情趨緩後，實體健身房之消費者逐漸回流，線上課程與實體課程成為併行的狀態，服務著不同

運動習慣的客群，因此線上課程可以協助培養規律健身運動人口，加速健身運動產業規模的發展。

本公司過去提供專業健身諮詢及健身運動場地，而近年來為因應新冠病毒疫情對其衝擊，本公司於各大社交平台及影音平台推廣健身知識，並於2022年3月推出本公司自行開發的行動裝置應用程式(World Gym App)串聯線上課程，提供會員更多的健身管道。

綜上所述，在本公司實體健身房的服務，以及線上課程相輔相成之下，成為本公司難以被替代之競爭優勢。

(三)技術及研發概況

1.所營業務之技術層次、研究發展

本公司屬運動休閒產業，注重「服務即產品」之核心競爭力發展，除為會員提供高規格健身器材之外，亦著重發展培訓健身教練、有氧師資及發展多元化之課程，故先後於2016年、2020年相繼設立運動部教練訓練中心及有氧部有氧訓練中心，由專職人員研擬培訓課程制度，於北中南設立教練教育訓練中心，同時鼓勵培養課程創編能力，配合時下運動趨勢或現有專業器材，將健身、健美、舞蹈、物理治療、樂齡養生等專業職能經驗融入課程指導，於教練服務品質及有氧師資持續精進的同時，增加運動課程之多元性，提升會員運動休閒體驗。

2.研究發展人員與其學經歷

2025年3月31日，單位：人；%

學歷	人數	百分比(%)
碩士	3	14.29
大學	15	71.43
高中(含以下)	3	14.29
合計	21	100

3.最近年度及本年度截至年報刊印日止投入之研發費用

本公司並未設置研發部門，故財務報告並未列示研發費用。

4.最近年度及截至年報刊印日止開發成功之技術或產品

本公司運動部自行開發私人教練培訓課程，為會員提供一對一訓練前，教練必須通過公司培訓課程之認證，不僅確保服務品質，更能以所學加強會員訓練效果；而有氧部亦有自行創編運動課程。茲彙整本公司最近期及最近一年度自行開發之課程如下：

運動部教練訓練中心

年度	課程名稱	內容
2024 年	中高齡訓練	台灣預計 2025 年進入超高齡社會，有 20% 以上人口超過 65 歲。為此，鼓勵 65 歲以上高年級生、甚至 45 歲以上中年級生，開始運動、提升健康和體能，也讓家人和社會無後顧之憂。
	下肢剛性與增強式訓練	藉由增強式訓練讓支撐能力進步，讓每一步落地需要的垂直緩衝減少，使下肢剛性(抗形變能力)增加，讓下肢移動經濟性提升的效果。
	孕產婦訓練	孕婦不是病人，除非有檢測出不適合運動的因素，否則他們更需要運動，此課程希望大家了解後，可以不害怕面對孕婦學員，並知道如何安排適合她們的課表進而安全的訓練，陪伴他們健康的度過孕期、迎接新的階段。
	足踝平衡訓練處方	旨在提升足踝穩定性與功能，透過專業評估與個別化訓練，改善平衡控制、預防運動傷害，並增強運動表現，適合運動員、復健者及一般健身愛好者。
	PNF 與螺旋對角	聚焦於本體感覺神經肌肉促進術 (PNF) 與螺旋對角運動模式，透過神經肌肉活化技術，提升關節活動度、肌肉控制與動作協調，適用於復健、運動表現優化及功能性訓練。
	髖關節修復原則	專注於髖關節功能評估、修復策略與運動介入，透過科學化訓練提升穩定性、活動度與肌力，適用於運動傷害預防、復健及運動表現優化，幫助學員有效改善髖關節健康與功能。
	教練營養學-食物份數代換	聚焦於食物分類與等值代換原則，幫助教練精準規劃個人化飲食方案，提升客戶營養攝取與體能表現，適用於健身教練、營養顧問及運動愛好者。
	坐姿生活體態調整	專注於改善長時間坐姿導致的體態不良與肌肉失衡，並降低因久坐造成的心血管疾病風險，透過姿勢評估、伸展放鬆與強化訓練，提升脊椎穩定性與身體舒適度，並設計適合的訓練計畫。
	主被動伸展技巧	探討主被動伸展的重要性及細節，並且經過實作和練習，將伸展技巧得以應用在客戶與自身身上。
	銀髮體適能檢測	專為高齡族群設計，教授關鍵體適能評估方法，包括肌力、平衡、柔軟度與心肺耐力測試，並提供適當的運動建議，幫助提升生活品質與活動能力，適合健康照護專業人士及健身教練。
	力量訓練重點	專注於肌力開發，透過科學化訓練原則，如高強度負重、神經動員與進階週期化訓練，幫助學員突破力量瓶頸，提升運動表現，適合健身愛好者、運動員及專業教練。
	簡易動作評估與應用	教導基礎動作評估方法，辨識動作模式缺陷與肌肉失衡，並提供實用調整策略，幫助提升訓練效率與預防運動傷害，適合健身教練、運動員及訓練愛好者。
訓練計畫與課表安排	這門課的主軸為，讓教練規劃課程時有一個方向準則可以參考並藉由模擬案例，整合所學之工具，嘗試幫一位客戶從設定年度計畫一路安排至單日訓練菜單。	

有氧部有氧訓練中心

年度	課程名稱	內容
2024 年	WOW 系列課程世界猩猩球 WORLD BALL	將瑜珈球融入一場充滿活力和身心靈饗宴的有氧課程中，將動態與靜態結合，課程融合了心肺舞動訓練、曲線雕塑、皮拉提斯、瑜珈伸展...等等元素，並將各種元素巧妙運用瑜珈球來運動，打造全方位的身心鍛煉體驗。 不但可以提昇心肺適能，更能雕塑身體曲線，同時因為手部持球的動作來訓練到人體的末梢神經，並提升協調性跟專注力！
	WOW 系列課程 7 項課程 3 季教材更新編制	WOW 系列課程 7 項：悠遊延展、樂活躍動、踏動原力、動能衝擊、酷炫單車、體塑流動、世界猩猩球，每年 1 月、5 月、9 月課程教材內容皆會編制更新套路。
	WOW 系列課程全能雕塑 Body Forge	全能雕塑 Body Forge 為 World Gym 創編 WOW 系列課程，是一堂利用槓片、槓把、彈力繩、藥球，依據各種訓練原理編排的肌力訓練課程，例如主動肌群接續輔助肌群的編排；多關節動作接續單關節動作編排；等長訓練配合等張訓練編排，也會利用槓片重量，動作角度，或作用力距長短等等，配合音樂進行肌耐力、爆發力訓練。 強度方面友善各種不同程度學員參與，從基本動作開始提供往上不同強度選擇，亦會加入少部分的高強度有氧 HIIT 訓練進行搭配，指導員可視學員程度做不同的強度調整。
2025 年截至 3 月	WOW 系列課程 6 項課程 3 季教材更新編制	WOW 系列課程 6 項：悠遊延展、踏動原力、動能衝擊、全能雕塑、體塑流動、世界猩猩球，每年 1 月、5 月、9 月課程教材內容皆會編制更新套路。 (2025 年起樂活躍動、酷炫單車不再更新)

(四) 長、短期業務發展計畫

1. 短期發展計畫

(1) 據點遍布全台

本公司以帶起全台運動風氣為目標，努力在台灣健身界深根超過 20 年，已將健身房據點開遍全台各地，全台超過百間健身俱樂部，秉持著「將健康推展到世界的每一個角落」的經營理念，自成立以來專注於本業經營，主要提供會員專業健身器材、場地及各項有氧運動課程，以及專業教練課程服務等，未來將持續依據地域性及人口分析等項目開拓全台市場。

(2) 創新課程及產品

A. 創新教練課程方面，本公司致力於強化自身教育訓練系統，鼓勵教練考取國際證照，並依教練專長規劃分別為 W(Weight Training) 重量與肌力訓練、F(Function Training) 功能性訓練及 S(Stretch) 提升活動度與動作矯正的「WFS 專項分級制度」，促進教練適性發展，搭配先進專業的健身器材，提供會員穩定且精準高效的專業服務。

B. 創新有氧課程方面，本公司會員年齡層覆蓋廣泛，故有氧運動課程注重多元化開發創編，協助會員尋得合適模式，建立規律運動習慣，更持續優化

初學者、樂齡族群友善之課程，以滿足台灣現下人口結構之運動需求，推廣健康生活方式。

C.零售業務方面，本公司於2024年2月首家World Gym Shop開賣，實體店面配置多元選購空間，加上品牌服飾新款推出，計劃完成全台20家分店設置零售區，以提供會員更多元服務。

D.積極導入AI科技，提供AI運動風險檢測，並透過InBody身體組成分析儀整合健康數據到World Gym會員APP。

2.長期發展計畫

(1)2024年10月完成戰略性收購World Gym International，取得World Gym品牌經營權，將朝國際市場持續拓展。

(2)持續創新課程及產品，力求課程及產品多元化。

(3)瞄準壯世代與銀髮族市場，積極與復健、健檢中心洽談合作，以預防醫學角度切入，走在健身產業前端；亦能順應趨勢，推出分眾客製化課程。

(4)除了深化全民主動自發投資健康的意識形態，更不忘企業社會責任，永續發展。

二、市場及產銷概況

(一)市場分析

1.主要商品（服務）之銷售（提供）地區

本公司為會員制連鎖健身中心，主要提供會員專業健身運動器材、場地及各項有氧運動課程，以及專業教練課程服務等，目前招收會員及提供服務的區域均在台灣。

2.市場占有率

(1)主要競爭對手名稱及其營業項目或競爭項目

本公司為會員制連鎖健身中心，主要提供會員專業健身運動器材、場地及各項有氧運動課程，以及專業教練課程服務等，截至2025年2月，營運會所共計136間，而根據財政部歷年的統計資料，台灣從事健身中心、健康俱樂部經營管理之營利事業由2013年底的149家成長至2024年的1,062家，顯示全國健身中心、健身俱樂部家數逐年增加，惟多數屬地區型之中小型健身中心，綜觀國內上市櫃公司中，僅有柏文健康事業股份有限公司所設立的健身工廠，其他提供全方位服務類型之同業主要有統一佳佳股份有限公司(BEING sport)及活力康有限公司(Any Time Fitness)。

綜上所述，本公司與其台灣同業各有其營運特性，以本公司最近三年度及最近期營運狀況，除 2021 年度受新冠病毒疫情影響外，其餘期間尚屬良好，尚無重大營運風險。

(2)市場約略占有率

單位：仟人；新臺幣仟元

項目	2024 年
World Gym 合併營業收入	9,816,657
台灣健身中心等總銷售額(註 1)	18,662,501
以營收推估市占率(%)	52.60%
World Gym 會員人數	455
台灣有從事健身房運動人數(註 2)	993
以會員人數推估市占率(%)	45.82%

註 1：財政部統計 2024 年營利事業銷售額。

註 2：依據中華民國內政部戶政司截至當年度 12 月 31 日止台閩地區 15 歲(含)以上人口數統計，15 歲(含)以上戶籍登記人口數為 20,658 仟人；另依據教育部體育署「2024 年運動現況調查結案報告」統計，平常有做運動人口比例為 82.9%，最常從事運動項目屬「健身房(器材)運動」者比例為 5.8%，換算後台灣有從事健身房運動人數為 993 仟人。

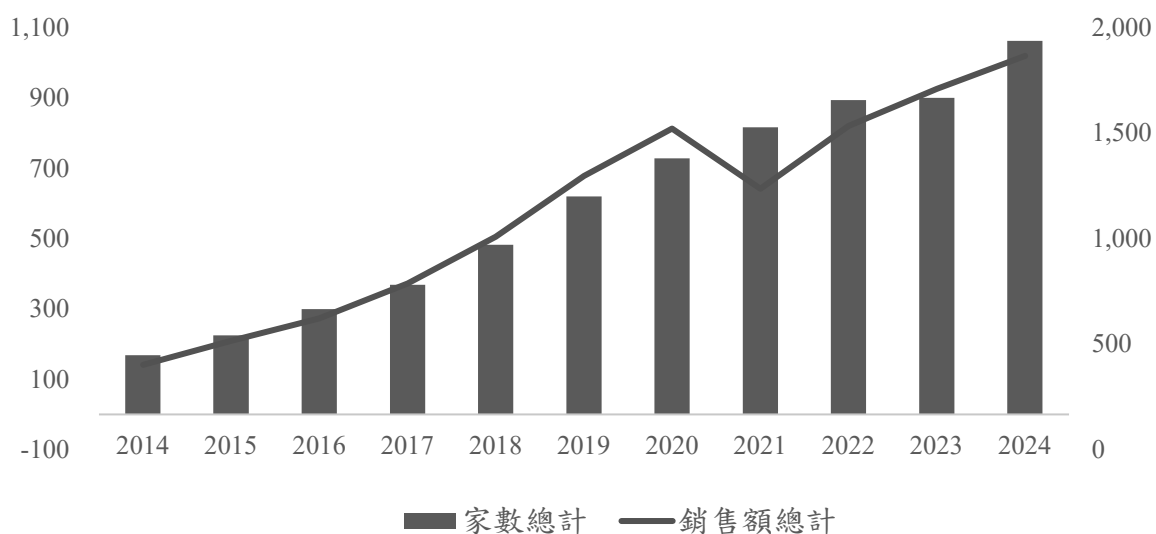
依據上述資料，若以營收統計，推估本公司市占率為 52.60%；另若以會員人數統計，推估本公司市占率為 45.82%，為台灣第一大連鎖健身中心，亦顯示本公司具備一定之市場地位及競爭力。

3.市場未來之供需狀況與成長性

茲就本公司主要營運市場可能之供需變化情形說明如下：

2014~2024 年台灣健身中心等總家數及總銷售額

單位：家；新臺幣仟萬元



年度	2014	2015	2016	2017	2018	2019	2020	2021	2022	2023	2024
家數總計	168	225	299	369	482	620	728	817	894	985	1,062
銷售額總計	402	516	622	787	1,008	1,297	1,521	1,236	1,534	1,709	1,866

資料來源：財政部統計資料庫

隨著健身風氣興盛，健身房型態趨向多元，除大型連鎖健身房外，主打客製化、小班團體教學的小型工作室也如雨後春筍般林立，而儘管新冠病毒疫情肆虐，近年仍有不少業者看好台灣健身市場商機，積極拓點。根據財政部歷年的統計資料，台灣從事健身中心、健康俱樂部經營管理之營利事業由2014年底的168家成長至2024年底的1,062家，顯示台灣健身中心、健身俱樂部家數逐年增加，且年度營業額亦自新臺幣30.2億元增長至新臺幣186.6億元，惟於2021年受新冠疫情影響總銷售額略有下滑，然於一年後便恢復至疫情前水平，其總體趨勢顯見健身產業於這十年間大幅且持續成長。

4. 競爭利基

(1) 遍布全台且型態多樣化的會所

截至2025年2月底，本公司已開幕會所共有135間，為台灣第一大連鎖健身中心，且本公司針對不同消費力之客群而設有不同的營運會所，例如標準會所「World Gym」、鎖定重訓族群而開創的低單價簡化式健身服務「World Gym Express」及主打以科技監測運動細節且為團體教練課程的全新運動型態「Fit Zone」3大系列，會員可依其自身需求彈性選擇，可有效提升會員數量及市占率。

(2) 多樣化的團體課程及氛圍

本公司每月都有數千堂的有氧團體課程，包含最熱門的飛輪、舞蹈、瑜珈、LesMills、MOSSA及獨家系列，可隨時滿足會員需求；並通過舉辦健身挑戰等活動方式來促進與會員互動。

(3) 完整的會員管理系統，隨時掌握會員及服務狀況

本公司透過自行開發的行動裝置應用程式(World Gym App)及客製化的ERP管理系統，可有效紀錄會員狀況，並即時回應需求，以確保服務品質。

(4) 完整的人才教育訓練體系

本公司設有教練訓練中心、業務訓練中心及有氧訓練中心等單位，已建立完整的教育訓練課程，負責透過新人訓及在職訓等實體課程，另由人力資源部負責線上學習平台，提升員工專業知識及取得相關證照；此外本公司積極建立組織透明暢通之晉升管道，除規劃教練團隊需通過規定之培訓課程外，亦透過各項訓練、激勵及福利措施，鼓勵員工每年不斷自我提升，藉此留住優質人才。

5. 發展遠景之有利、不利因素與因應對策

(1) 有利因素

- A.世界健身俱樂部擁有悠久的歷史與全球知名度，在台灣為第一大連鎖健身中心，在全球擁有數百家分店，遍佈美洲、歐洲、亞洲等地區，品牌影響力大。
- B.隨著健康意識的提高，人們越來越注重運動與健康，推動健身產業的成長。
- C.人口老化趨勢明顯，對於提供樂齡的健身服務需求也與日俱增。
- D.World Gym 擁有專業教練及有氧教師團隊，提供優質的健身指導與課程。定期更新設備與引進新興課程，吸引年輕族群。

(2)不利因素與因應對策

A.政府政策及法律規範限制

本公司作為全球連鎖會員制健身中心，主要提供會員專業的健身器材、場地、有氧運動課程及專業教練指導服務。本公司已在全球多個國家設立據點，包括美洲、歐洲及亞洲地區。由於消費者與本公司簽訂的健身中心會員及教練課程合約，屬於《消費者保護法》及《民法》第247-1條所規範的定型化契約，因此各國政府的政策與法律規範，將是影響健康休閒產業穩定經營的關鍵因素。特別是在不同國家，健身產業面臨的法律要求和消費者保護條例各有差異，本公司須特別重視各地法規的遵循，以確保合法營運及品牌形象。

【因應措施】

本公司設立法務部與會員服務部，持續關注全球各地健身產業相關法規的變動，並積極與政府及產業有關單位保持聯繫、出席相關會議，適時提出建議。目前在台灣與消費者簽訂的合約均依照行政院公告的《健身中心定型化契約應記載及不得記載事項》及《健身教練服務定型化契約應記載及不得記載事項》，並遵循平等互惠的原則訂定，以確保合約公平合理。對於全球各據點，本公司也將因地制宜，針對不同國家與地區的法規進行合約調整，以降低政府政策或法律規範對本公司財務及業務的影響，確保穩定的經營環境。

B.競爭者眾多

全球健身市場持續擴大，競爭者眾多，特別是大型連鎖健身品牌積極在各地區展店。根據 Fortune Business Insights 的報告，2022 年全球健康和健身俱樂部市場規模為 1,040.5 億美元，預計到 2030 年將增長至 2,027.8 億美元，年複合成長率為 8.83%。在台灣，根據財政部統計資料，2022 年底健身中心家數為 894 家，至 2024 年底增至 1,062 家。此外，各縣市政府積極興建國民運動中心，以及大型企業設立員工運動中心，也分食了部分市場。因此，面對地區型健身房及其他連鎖品牌的競爭，健身產業的競爭風險日益增加。

【因應措施】

透過遍佈全台的據點、多樣化的營運型態、專業私人教練服務、多元化的課程選擇，搭配靈活且具創意的銷售策略，致力於提供不同年齡層會員歡樂與友善的環境。截至 2025 年 3 月底，World Gym 在台灣已有 135 間會所，成為台灣第一大連鎖健身中心，其據點分布密集度遠勝其他品牌健身房，更能滿足消費者交通便利性的需求。因此，不論設施或服務方面，均具有顯著優勢，能在競爭激烈的市場中脫穎而出。

台灣市場已成為 World Gym 全球最大的市場之一，其穩定的經營模式與靈活的行銷策略，為全球其他市場的拓展提供了寶貴的經驗。未來在全球其他市場的拓展計劃中，本公司將以台灣市場的成功經驗作為基礎，包括快速展店的模式、精準的在地化行銷策略、嚴謹的法規遵循與合約設計，並針對各國市場的需求調整產品和服務，提升品牌影響力。

C. 專業人才尋覓不易

隨著新冠疫情影響逐漸淡化，健身產業逐漸復甦並重回成長軌道，市場需求提升的同時，本公司未來也將加速展店步伐，專業健身人才的需求隨之增加。然而，市場上優質教練、業務人員及管理人才的培育速度有限，若無法有效降低人員流動率，並持續培養與吸引優秀人才，將可能影響本公司服務品質、會員滿意度及擴展計劃的順利推動。此外，隨著更多競爭品牌進入市場，對專業人才的爭奪愈加激烈，如何保持人員穩定、提升工作滿意度與專業水準成為公司面臨的重要挑戰。

【因應措施】

本公司認為教育訓練與人才留任是成功關鍵，因此除積極擴展營運會所，設有教練訓練中心、業務訓練中心及有氧訓練中心等單位，已建立完整的教育訓練課程，負責基礎新人訓及在職訓等實體課程，另由人力資源部負責線上學習平台，以提升員工專業知識及取得相關證照；此外本公司積極建立組織透明暢通之晉升管道，除規劃教練團隊需通過規定之培訓課程外，亦透過各項訓練、激勵及福利措施，鼓勵員工每年不斷自我提升，藉此留住優質人才。隨著本公司全球擴展步伐加快，未來將以台灣拓展經驗為基礎，針對其他市場進行本土化的專業人才招募與培訓計畫。透過跨國交流與輪調計畫，讓員工有機會接觸國際市場的運營模式，並從中學習、提升專業素養。

D. 成本上升風險

隨著全球通膨壓力持續攀升，各項成本不斷增加，對本公司營運帶來挑戰。2025 年台灣基本工資調漲 4.08%，進一步推升薪資、勞健保及勞

退金等用人成本，加上健身產業對專業教練及服務人員的依賴程度較高，人力成本佔整體營運成本的5至6成。此外，近年能源價格波動，電費成本可能進一步上漲，導致場館營運費用增加。若未能有效控制成本或提升營運效率，將可能影響本公司的獲利能力，限制未來發展及全球拓展計劃的推進。

【因應措施】

本公司透過自行開發的行動裝置應用程式(World Gym App)做進場登記及毛巾租借等項目管理，降低人力需求配置；並自2023年開始，新加入會員之會籍費用調升及毛巾租借選擇方案等措施；面對能源價格上漲的壓力，各會所積極導入節能系統，以降低電力消耗及碳排放，達到節能減碳目標，進一步控制成本，應可減輕本公司面臨成本上升之衝擊。

(二)主要產品之重要用途及產製過程

1.產品之重要用途

本公司為會員制連鎖健身中心，主要提供會員專業健身器材、場地及各項有氧運動課程，以及專業教練課程服務等，致力於提供不同年齡層之會員歡樂與友善環境，透過提供優質環境、頂級器材及多元課程的現代健身中心經營模式，期望帶給一般消費大眾更專業的運動環境，並推廣會員養成定期運動之健康生活型態。

2.產品之產製過程

本公司主要提供會員專業健身器材、場地及各項有氧運動課程，以及專業教練課程服務，產品係屬服務提供，並無生產製造之過程，故不適用。

(三)主要原料之供應狀況

本公司主要提供會員專業健身器材、場地及各項有氧運動課程，以及專業教練課程服務，產品係屬服務提供未有產製過程所需之原料，故不適用。

(四)最近二年度任一年度中曾占進銷貨總額10%以上之客戶名單及金額與比例

項目	2023年度				2024年度			
	名稱 (註)	金額	占全年度 進貨淨額 比率(%)	與發行人 關係	名稱	金額	占全年度 進貨淨額 比率(%)	與發行人 關係
1	P14	145,566	12.80	無	P14	240,687	14.36	無
2	P01	135,342	11.91	無	P01	110,419	6.59	無
3	—	—	—	—	—	—	—	—
	其他	856,026	75.29	—	其他	1,324,526	79.05	—
	進貨淨額	1,136,934	100	—	進貨淨額	1,675,632	100	—

註：因與進貨供應商簽訂保密條款，故以該名稱揭示。

本公司為會員制連鎖健身中心，主要提供會員專業健身運動器材、場地及各項有氧運動課程，以及專業教練課程服務等，採購主要是來自新設營運會所產生之裝潢工程、營造工程、機空消工程(係包含機電、空調及消防等工程)及健身運動器

材等 4 大類，以及營運會所之清潔消毒管理等成本；2023~2024 年度主要供應商並無重大變動，其進貨淨額比率係依照當年度新設會所資本支出之金額多寡而有所變化。

三、最近二年度及截至年報刊印日止從業員工資料

年 度	2023 年度	2024 年度	當年度 截至刊印日	
員工人數	5,019	5,430	5,457	
平均年歲	31	31	32	
平均服務年資	3.59	3.61	3.69	
學歷 分布 比率	博士	0.06%	0.04%	0.05%
	碩士	2.01%	1.79%	1.92%
	大專	67.20%	66.85%	66.85%
	高中(含以下)	30.72%	31.33%	31.17%

四、環保支出情形

(一)最近年度及截至年報刊印日止，因污染環境所遭受之損失，並揭露目前及未來可能發生之估計金額與因應措施，如無法合理估計者，應說明其無法合理估計之事實：

本公司主要提供會員專業健身器材、場地及各項有氧運動課程，以及專業教練課程服務，產品係屬服務提供，並無生產製造之過程，故未有污染環境所產生之損失。

另因本公司服務提供過程，違反環保相關法規之裁罰案件主要可分為室內空氣品質及噪音管制，列示如下表，由於本公司於裁罰案件發生時均已立即改善，因此無未結案件，而衍生之罰鍰金額，均非屬重大，故經評估對本公司財務業務尚無重大影響。

類型	處分日期	處份字號	處分內容	違反法規
空氣品質	2024/01/07	府授環空字第 1130000759 號	限期改善	條文：室內空氣品質管理法第 7 條第 1 項及第 15 條 內容：室內空氣污染物細菌超過室內空氣品質標準。
空氣品質	2024/10/11	北市環空字第 11330764731 號	限期改善	條文：室內空氣品質管理法第 15 條 內容：室內空氣污染物二氧化碳超過室內空氣品質標準值。
空氣品質	2024/11/12	北市環空字第 1133084388 號	限期改善	條文：室內空氣品質管理法第 15 條 內容：室內甲醛濃度超過室內空氣品質標準值。
噪音管制	2024/10/12	府授環空字第 1138657323 號	罰鍰 3,000 元	條文：噪音管制法第 9 條 內容：營業場所之噪音超過管制標準。

另列示公司有關對防治環境污染主要設備之投資及其用途與可能產生效益：

2024年12月31日；單位：新臺幣仟元

廠區位置	設備名稱	數量	取得日期	投資成本	未折減餘額	用途及預計可能產生效益
所有已開幕會所	室內空氣品質檢測	56	2024年1月至2024年12月	28,567	—	維護室內空氣品質，以達「室內空氣品質管理法」及「室內空氣品質標準」等法規之要求。

五、勞資關係

(一)列示公司各項員工薪資措施、進修、訓練、退休制度與其實施情形，以及勞資間之協議與各項員工權益維護措施情形。

1.激勵性的薪酬結構

我們的薪酬制度包含固定薪資及業績獎金，並且每月發放。除此之外，我們定期舉辦各類競賽活動，並提供豐富的獎金作為獎勵。若員工突破公司紀錄，亦可獲得特別的紀錄獎金。這些獎金不僅是對員工辛勤工作的認可，也有助於激發員工的潛能，促使他們與公司一同成長，最終實現公司、股東和員工之間的成功。

2.表彰卓越員工

- (1)每月我們會評選出表現最佳的員工，並頒發獎金，以表彰他們的貢獻。
- (2)每月根據業績表現，對前二名員工頒發排名獎金，以表揚他們的卓越貢獻。
- (3)每季度，我們會根據員工的表現頒發各類獎勵，並授予獎座作為紀念。
- (4)在年度春酒晚宴上，會頒發年度表現優異的獎金及獎座，同時對資深員工進行特別的獎勵或現金獎勵，感謝他們對公司的長期貢獻。

3.早晚班出勤津貼

考量到俱樂部營業時間較長，為了感謝員工的辛勤付出，我們特別為負責開閉店的營運部同仁提供早晚班出勤津貼，以表達我們對他們努力工作的肯定與支持。

4.全方位的員工福利保障

除了依法為員工提供勞工保險與全民健康保險，我們還額外為員工設計了多項團體保險，涵蓋意外傷害、重大燒燙傷、醫療保障等多種險種，為員工提供全方位的風險保障。此外，員工還可以在公司提供的合作醫療機構享有專屬的診療優惠，保障員工在健康方面的需求。

5.健康促進

為了保障員工的健康，本公司定期為在職員工安排全面的健康檢查，並提供超過法定標準的健康檢查服務。此外，設有專職的健康管理師，負責對身

體狀況異常的員工進行長期追蹤，並提供健康諮詢、改善建議以及預防計畫等服務。為了進一步降低健康風險，我們也會進行職業安全與危害因子的辨識。

鼓勵員工透過 APP 隨時關注自身的運動數據，並舉辦各項運動競賽、健身講座、體態訓練課程等。員工還可利用俱樂部內的 SPA 池、烤箱、蒸氣烤箱等設施來放鬆身心，緩解工作壓力，並參與各種有氧運動和飛輪課程，全面促進身心靈的健康。

6. 員工福利措施

項目	說明
各項補助與津貼	住院慰問金、生日禮金、節慶禮金、喪葬補助、團體保險、結婚禮金、員工健康檢查、春酒活動
福利設施	員工停車場、哺乳室
員工保險	除法定保險外，提供團體保險，包括意外傷害保險、意外醫療保險、住院及手術醫療保險等
員工聚餐	不定期員工聚餐
其他福利	為使員工之工作與生活品質獲得平衡，員工因家庭或個人需求之考量，可提出育嬰留停或是其他留職停薪申請，待完成階段性任務後再行復職
職工福利委員會	設立職工福利委員會，提供生育補助/生日禮金/三節禮金/急難救助等福利津貼項目

7. 多元與平等

本公司承諾不會因種族、社會階層、語言、思想、宗教、黨派、籍貫、出生地、性別、性傾向、年齡、婚姻狀況、容貌、五官、身心障礙、星座、血型或過往工會會員身份的不同，而對員工產生歧視。

本公司重視員工的多樣性與文化差異，並對內外籍員工一視同仁，提供友善的工作機制及安全健康的工作環境。為維護身心障礙員工的權益，我們以公平的原則對待身心障礙員工，並提供必要的協助，促進他們的自立與發展。2024 全年度中，本公司總共聘用了名 271 名身心障礙員工(153 名正職、118 名兼職)，占員工總數的 3.4%。

此外，本公司持續招募中高齡與高齡員工，提供更多的工作機會。2024 年度的招募中，世界健身提供了 228 名中高齡和 21 名高齡員工的就業機會。員工總數中有 852 名中高齡和 90 名高齡員工，占員工總數的 12%。

8. 員工推薦獎勵

為了鼓勵員工推薦優秀人才加入公司，本公司不定期舉辦員工推薦活動，提供員工介紹獎金。當員工成功推薦符合條件的新員工並於服務一段時間後，推薦人將獲得相應的介紹獎金。這不僅能夠促進公司的人才引進，也讓員工參與到公司的成長與發展中，並因此得到獎勵。

9. 員工留任(久任)計畫

為了打造一個穩定且安心的工作環境，本公司推出了久任獎金制度，表彰那些在公司長期奉獻的員工。當健身教練服務年資滿 9 個月，取得國際證照且達到一定績效時，將獲得久任獎金。此外，同仁服務年資滿 10 年者將頒發十年貢獻獎，滿 15 年者將頒發金虎獎，以表彰其長期以來對公司的貢獻。

10. 育嬰留職停薪政策

為了支持員工在育兒期間的需求，我們依法提供育嬰留職停薪的選項。員工在符合條件的情況下，可以申請留職停薪，以便專心照顧新生兒，並在育嬰期間保持工作職位。此措施旨在幫助員工平衡家庭與工作，促進員工的身心健康與家庭福祉。2024 年度，共有 138 名員工申請了育嬰留停，其中女性 79 人，男性 59 人，整體復職率約為 56%。

11. 進修及訓練情形

世界健身貫穿「以人為本」的基礎概念，線上、線下課程系統完善，並擁有獨立的訓練中心，培訓員工成為優秀人才以維持服務品質；除了職前訓練，亦提供完善的在職進修地圖，提升人才能力、強化企業競爭力。

12. 勞資協調與各項員工權益措施情形

本公司持續強化人事制度運作，加強組織結構的整合以及人力配置合理化，並進行人事制度及各項津貼的檢視，暢通升遷管道及培育國際化人才，以期能吸引、留任人才，提升人員競爭力。此外，本公司也重視同仁之意見，定期召開勞資會議，以瞭解同仁對管理及福利制度之想法，作為改善之參考，故截至目前勞資雙方關係和諧。

(二)最近年度及截至年報刊印日止，因勞資糾紛所遭受之損失

處分日期	處份字號	處分內容	違反法規
2024/7/9	新北府勞檢字第 1134651577 號	罰鍰 96,000 元	條文：勞基法第 38 條第 1、4 項 內容：特別休假天數及未休特別休假之工資 給付。
2024/6/18	新北檢綜字第 1134649349 號	限期改善	條文：職業安全衛生設施規則第 324 條之 3 第 1 項第 2、3、5 款暨職業安全法第 6 條第 2 項 內容：提供符合標準的安全衛生設施及環 境，以維護勞工的安全與健康。
2024/11/27	府授勞動字第 11303043221 號	罰鍰 50,000 元	條文：勞基法第 32 條第 2 項 內容：勞工每日工時限制。

本公司重視勞工權益，針對被處分之問題已進行改善，以確保未來運作符合相關法規要求。

六、資通安全管理

(一)敘明資通安全風險管理架構、資通安全政策、具體管理方案及投入資通安全管理之資源等。

1. 資通安全風險管理架構

為符合公司資通安全治理需求及實務運作，本公司於 2024 年 9 月 20 日設置一名資安專責主管與一名資安專責人員及成立『資通安全推動小組』，統籌管理資通安全風險、訂定資安風險管理政策及推動強化資安管理之工作。並持續應對風險分析與威脅應對，進行防護能力提升之規劃及建議。且進行資安風險評估及查核，並根據結果要求改進。每年提報資通安全作業辦法之實施情形。

資訊部亦負責相關硬體採購建置並執行日常維護監控作業。公司稽核單位，每年將進行資訊安全管理查核，並定期將查核結果報告董事會。

2. 資通安全政策

依據資通安全管理作業程序「機密性、完整性及可用性」擬定管理政策及目標，訂定「資通安全作業辦法」為使本公司業務順利運作，防止資訊或資通系統受未經授權之存取、使用、控制、洩漏、破壞、竄改、銷毀或其他侵害，並確保其機密性、完整性及可用性，特制訂本政策如下，以供全體同仁共同遵循：

- (1)應因應資通安全威脅情勢變化，本公司同仁應參與資通安全教育訓練，以提高資通安全意識。
- (2)應確認相關人員熟悉資安事件通報機制，有效完成通報作業。
- (3)定期進行內部稽核，確保相關作業皆能確實落實。
- (4)確保公司網路服務維持一定水準的可用性。

3. 具體管理方案及投入資通安全管理之資源

為達資安政策與目標，推行的管理事項及具體管理方案如下：

- (1) 建立硬體式防火牆、網頁應用程式防火牆、入侵偵測、郵件防禦攻擊系統、防毒系統、DDos 防禦機制、端點設備的異常偵測及防護系統、系統日誌蒐集保存、核心系統多因子認證防護、DLP...等諸多防護系統。
- (2) 設置 SSL VPN 以強化資訊安全保護措施。
- (3) 建立雲端備份及備援機制，以因應當災害發生時，可儘速復原系統，以降低企業營運中斷時間。
- (4) 強化密碼複雜度、要求每三個月更換密碼、刪除超過三個月未使用之帳號，以強化身分驗證安全性。
- (5) 加入 TWCERT 資安聯盟，不定期收到資安情資，強化資安聯防與提升員工資安意識。
- (6) 定期執行主機弱點掃描、滲透測試，持續強化資安防護能力之強度。
- (7) 每年舉辦社交工程演練及線上資安教育宣導，以強化公司全員之資安意識。

4. 投入資通安全管理之資源

資訊安全已為公司營運重要議題，於資安管理事項上，已投入之資源與執行項目如下：

No.	項目	執行
1	資安健診	每年 1 次
2	核心營運系統源碼/弱點掃描	每年 1 次
3	實施滲透測試專案	每年 1 次
4	每年進行災害/系統復原演練	每年 3 次
5	電子郵件社交工程演練	每年 1 次
6	規劃資安相關教育訓練課程	每年 2 次
7	SIEM 平台建置與 EDR 建制	113 年 8 月建置
8	核心營運系統加入多因子驗證機制	113 年 3 月完成
9	資安專責主管與資安專責人員	113 年 9 月申報完成
10	資通安全推動小組制定	113 年 10 月制定
11	新 Storage 更換	113 年 8 月完成
12	DLP 機制導入	113 年 11 月完成

(二) 列明最近年度及截至年報刊印日止，因重大資通安全事件所遭受之損失、可能影響及因應措施，如無法合理估計者，應說明其無法合理估計之事實。

無此情事。

七、重要契約

列示截至年報刊印日止，仍有效存續及最近年度到期之供銷契約、技術合作契約、工程契約、長期借款契約及其他足以影響股東權益之重要契約之當事人、主要內容、限制條款及契約起訖日期：

契約性質	當事人	對方	契約起訖日期	主要內容	限制條款
	世界健身				
租賃契約	香港世界健身	截至刊印日止已開幕會所及尚待開幕會所之出租人	2005/06/01 至 2045/02/21	營運會所之房屋租賃	無
租賃契約	香港世界健身	辦公室之出租人	2021/09/01 至 2030/10/31	後勤辦公室 1 間 訓練中心 3 間(板橋練中心.美村訓練中心.南部訓練中心)	無
工程契約	香港世界健身	立宏康宸營造有限公司	2024/6/21 至 2025/6/13	2024 年度營建工程(竹北華興)	無
工程契約	香港世界健身	昌樸室內裝修有限公司	2023/12/4 至 2024/4/10	2024 年度裝潢工程(站前)	無
工程契約	香港世界健身	北聖國際工程有限公司	2023/12/4 至 2024/4/10	2024 年度裝潢工程(站前)	無
工程契約	香港世界健身	昌樸室內裝修有限公司	2024/6/3 至 2024/11/15	2024 年度裝潢工程(土城海山)	無
工程契約	香港世界健身	北聖國際工程有限公司	2024/6/3 至 2024/11/15	2024 年度裝潢工程(土城海山)	無
工程契約	香港世界健身	尤木室內裝修工程有限公司	2024/1/1 至 2024/11/30	2024 年度裝潢工程(花蓮吉安)	無
工程契約	香港世界健身	尤木室內裝修工程有限公司	2023/8/24 至 2023/12/24	2024 年度裝潢工程(桃園台茂)	無
工程契約	香港世界健身	樹誠國際工程有限公司	2024/4/25 至 2024/9/15	2024 年度裝潢工程(台北景美)	無
工程契約	香港世界健身	鑫聖昌有限公司	2024/4/25 至 2024/9/15	2024 年度裝潢工程(台北景美)	無
授權契約	世界健身	World Gym International, LLC.	2015/10/01 至 2040/09/30	World Gym 品牌商標使用權。	1.若合約終止等因素，所有相關智慧財產權將轉移予授權方。 2.被授權方不得轉讓此合約，關聯公司除外。
借款契約	香港世界健身	國泰世華商業銀行股份有限公司	2024/05/27 至 2025/05/27	銀行授信綜合額度契約暨總約定書(新臺幣 4 億元)	無
借款契約	香港世界健身	上海商業儲蓄銀行股份有限公司	2022/06/29 至 2027/06/29	銀行授信綜合額度契約暨總約定書(新臺幣 3 億元)	1.活期存款應維持新臺幣 5,000 萬元。
借款契約	香港世界健身	World Fitness Services Ltd.	2024/03/07 至 2025/03/06	借貸撤約書(新臺幣 2 億元)	借款期間不得超過額度放貸期限
借款契約	香港世界健身	World Fitness Services Ltd.	2024/06/13 至 2025/06/12	借貸撤約書(新臺幣 2 億元)	借款期間不得超過額度放貸期限

陸、財務狀況及財務績效與風險事項

一、財務狀況

(一)最近二年度資產、負債及權益發生重大變動之主要原因及其影響

單位：新臺幣仟元

項目	2023 年度	2024 年度	差異	
			金額	%
流動資產	1,367,061	1,410,196	43,135	3.16
採用權益法之投資	13,980	7,589	(6,391)	(45.72)
不動產、廠房及設備	5,539,200	6,031,715	492,515	8.89
無形資產	132,996	455,725	322,729	242.66
其他非流動資產	9,823,434	9,447,656	(375,778)	(3.83)
資產總額	16,876,671	17,352,881	476,210	2.82
流動負債	5,295,616	5,275,690	(19,926)	(0.38)
非流動負債	9,251,066	8,943,340	(307,726)	(3.33)
負債總額	14,546,682	14,219,030	(327,652)	(2.25)
股本	1,000,000	1,125,000	125,000	12.50
資本公積	980,458	2,170,501	1,190,043	121.38
保留盈餘	349,531	139,248	(210,283)	(60.16)
其他權益	—	3,898	3,898	100.00
庫藏股票	—	(304,796)	(304,796)	100.00
權益總額	2,329,989	3,133,851	803,862	34.50

最近二個會計年度變動達百分之二十以上，且變動金額達新臺幣一仟萬元者之分析說明：

(1)無形資產增加：主係於 2024 年 10 月完成收購 World Gym International LLC 100%之股權，其公司之商標權及收購所產生之商譽使合併無形資產增加所致。

(2)資本公積增加：主係本期進行現金增資發行新股所致。

(3)保留盈餘減少：主係於本期發放2023年度及2024年前三季之現金股利所致。

(4)庫藏股票增加：主係因本期為轉讓股份予員工買回庫藏股票2,889仟股所致。

(二)最近二年度財務狀況變動若影響重大者應說明未來因應計畫：無。

二、財務績效

(一)財務績效比較分析表

單位：新臺幣仟元

項目	2023 年度	2024 年度	差異	
			金額	%
營業收入	9,428,163	9,816,657	388,494	4.12
營業成本	7,877,019	8,231,081	354,062	4.49
營業毛利	1,551,144	1,585,576	34,432	2.22
營業費用	1,039,961	1,059,358	19,397	1.87
營業淨利	511,183	526,218	15,035	2.94
營業外收入及支出	(67,262)	(80,563)	(13,301)	19.77
稅前淨利	443,921	445,655	1,734	0.39
所得稅費用	94,390	93,860	(530)	(0.56)
稅後淨利	349,531	351,795	2,264	0.65

最近二個會計年度變動達百分之二十以上，且變動金額達新臺幣一仟萬元者之分析說明：本期無此情事。

(二) 預期銷售數量與其依據、對公司未來財務業務之可能影響及因應計畫

本公司預期銷售數量係依據產業環境及市場供需狀況，並考量展店計畫進度及過去經營績效，訂定年度銷售目標，隨著新冠病毒疫情影響逐漸淡化，預期未來業務應可持續成長，此外本公司收款品質、獲利能力及現金流入均尚屬良好，應足以因應未來業務成長所需。相關市場供需的研究分析及產業之發展與現況請參閱年報伍、營運概況說明。

三、現金流量

(一) 最近年度現金流量變動情形分析

單位：新臺幣仟元

項目	2023 年度	2024 年度	差異	
			金額	%
營業活動之現金流入	2,383,480	2,712,739	329,259	0.14
投資活動之現金流出	(639,551)	(1,594,687)	(955,136)	1.49
籌資活動之現金流出	(2,104,836)	(972,686)	1,132,150	(0.54)
變動分析：				
1. 營業活動之現金流入增加，主係客源回流穩定，且持續拓展營運據點，致營運獲利產生現金流入所致。				
2. 投資活動之現金流出增加，主係今年度收購美國商標權公司，以及本期健身房展店家數較去年度成長，投入不動產、廠房及設備之金流增加所致。				
3. 籌資活動之現金流出減少，主係本期進行現金增資所致。				

(二) 流動性不足之改善計畫

本公司 2024 年度稅前淨利為 445,655 仟元，業務處於成長獲利階段，且 2024 年度營業活動為淨現金流入 2,712,739 仟元，尚無資金流動性不足之情況。

(三) 未來一年現金流動性分析

單位：新臺幣仟元

期初 現金餘額	預計全年來自營 業活動淨現金流 量	全年因投資及融 資活動淨現金流 量	預計現金剩餘 (不足)數額	預計現金不足額 之補救措施	
				投資計劃	理財計劃
569,661	1,788,839	(1,628,629)	729,871	—	—
2025 度預計現金流量變動情形分析：					
1. 營業活動：預計營業活動產生現金流入 1,788,839 仟元，主係因營業獲利而產生現金流入。					
2. 投資及融資活動：主係持續展店投入裝修工程與設備款等資本支出，以及償還長期借款及發放現金股利，故投資及融資活動產生淨現金流出。					
3. 結論：本公司預期未來一年現金流動性佳，無現金不足額之情事。					

四、最近年度重大資本支出對財務業務之影響：無。

五、最近年度轉投資政策、其獲利或虧損之主要原因、改善計畫及未來一年投資計畫。

(一)本公司轉投資政策

本公司對轉投資事業管理，係依本公司內部控制制度、「子公司監理作業辦法」及「關係人交易管理辦法」之規定規範彼此間之交易往來，主要為定期取得轉投資事業之相關財務資料及管理報表，並定期或不定期派員至轉投資公司實地了解其經營狀況，未來如有相關投資計畫將依前述規定辦理。

(二)最近年度轉投資獲利或虧損之主要原因、改善計畫

單位：新臺幣仟元

被投資公司	2024 年度		集團定位	獲利或虧損原因	改善計畫
	投資金額	投資損益			
World Fitness Asia Limited	10,397	359,939	經營會員制連鎖健身中心，除受託管理台北 101 及台北民生會所外，直營所有會所。	營運狀況良好	不適用
京庚健康世界股份有限公司	16,350	(6,391)	經營會員制連鎖健身中心，持有台北 101 及台北民生會所。	台北 101 及台北民生店自開幕以來已超過 10 年，台北 101 店係設立於台灣指標型地段，可增加健身中心整體曝光度及宣傳能力，而台北民生店亦處於市區精華地帶，兩者承租成本皆較高，而呈現虧損；預期未來透過會所全面改裝，提供更高質量及舒適的運動環境，改善會員體驗並吸引更多新會員的加入，能有效扭轉現有的虧損狀況，帶來長期穩定的發展。	同左說明
World Gym International, LLC	288,855	9,018	提供健身品牌商標授權服務	本公司於 2024 年 10 月 28 日取得該公司 100% 之股權，預計收購後可增加海外布局機會，拓展更多經營據點。	不適用

(三)未來一年投資計畫

本公司主係經營會員制連鎖健身中心，隨著台灣健身風氣興盛，本公司看好健身市場商機，為增加會員人數及擴大市場占有率，近年來持續新增營運會所，至 2024 年底已開幕會所為 128，未來將視市場景氣趨勢、業務策略、財務資金狀況於每季董事會報告投資計畫執行進度。

六、最近年度及截至年報刊印日止之風險事項分析評估

(一)利率、匯率變動、通貨膨脹情形對公司損益之影響及未來因應措施

1.利率變動對公司損益之影響及未來因應措施

本公司利息收入主係來自應收融資租賃款利息及存出保證金利息收入產生；利息支出主係來自租賃負債之利息，本公司 2023 及 2024 年度之利息收入分別

為新臺幣（下同）15,657 仟元及 26,420 仟元，占當期合併營業收入淨額比重分別為 0.17%及 0.27%；利息支出分別為 212,023 仟元及 205,484 仟元，占當期合併營業收入淨額比重分別為 2.25%及 2.09%，顯示利率變動對本公司之營運影響尚屬有限。

因應措施：

未來利率走勢若有較大幅度之波動，本公司將視金融市場利率變化情形，做適當之資金運用規畫，並不定期評估銀行借款利率，爭取較優惠之利率，以達最大之資金成本效益。

2. 匯率變動對公司損益之影響及未來因應措施

本公司 2023 及 2024 年度之匯兌損益分別為 317 仟元及 2,765 仟元，占當期合併營業收入淨額比重分別為 0.003%及 0.03%，顯示利率變動對本公司之營運並無重大影響。

因應措施：

本公司目前營運受匯率波動之影響微小，但為因應少部分外購運動健身器材的匯率風險，已採取相應措施。自併購 World Gym International (WGI) 後，本公司取得全球品牌授權業務，進一步拓展海外市場與收益來源，而授權費收入主要以美元計價，因此相對降低了匯率變動對公司獲利的影響。此外，為降低其他外幣交易可能產生的匯率風險，本公司採取以下措施：

- A. 本公司財務部門仍密切注意匯率走勢，並與金融機構保持密切關係，持續觀察匯率變動情形，充份掌握國際間匯率走勢及變化訊息，以隨時就匯率波動所產生之影響應變，並降低匯率變動對本公司損益之影響。
- B. 開立外幣帳戶，視公司持有之外幣資產與負債的狀況，未來若外幣需求增加時，將適度保持一定外幣資金部位以降低匯率變動對獲利所造成之衝擊。

3. 通貨膨脹影響

在全球經濟環境變化快速下，本公司截至年報刊印日止尚未因通貨膨脹或緊縮危機而產生對損益之重大影響。

因應措施：

未來本公司將持續與供應商保持密切良好關係，提供會員最好的服務品質，並隨時注意市場價格之波動，適時調整採購策略及會員會籍與教練課程售價，降低通貨膨脹變動對本公司損益之影響。

(二) 從事高風險、高槓桿投資、資金貸與他人、背書保證及衍生性商品交易之政策、獲利或虧損之主要原因及未來因應措施。

本公司基於穩健原則，專注於本業之經營，所以不擬從事衍生性金融商品交易，如有從事資金貸與、背書保證將依照本公司已訂定之「資金貸與他人作業程序」及「背書保證作業程序」謹慎執行，並依相關法令規定進行公告申報作業。

(三) 未來研發計畫及預計投入之研發費用。

1. 未來研發計畫

- (1)持續優化健身設備與訓練空間，提供安全舒適的運動環境。
- (2)有氧 WOW 系列與教練訓練課程持續創新與內容更新，滿足市場多元需求。
- (3)強化教練專業訓練，聚焦於高齡訓練、孕產婦、功能性訓練等專項課程。
- (4)擴充 WG Online 線上影音課程內容，推廣居家訓練便利性。
- (5)持續優化課程預約與會員互動系統，提升數位化服務體驗。
- (6)測試導入多樣化健康與運動周邊商品，提升整體會員服務附加價值。
- (7)持續推動 AI 智能體態檢測應用，提升個人化運動建議精準度。
- (8)推廣中高齡與銀髮族友善運動方案，響應台灣高齡社會趨勢。

2.預計投入之研發費用

本公司雖未設置研發部門，故財務報告中未另列研發費用項目，但每年仍編列相關預算，投入於課程開發、教練專業培訓、數位平台內容更新與會員服務優化等業務推動。

(四)國內外重要政策及法律變動對公司財務業務之影響及因應措施。

本公司註冊地為開曼群島，活動主要地為台灣，本集團各項業務之執行均照國內外重要政策及法令規定理，隨時注意所在家地區重要政及法律變動訊息，透過各項管道及早做預防準備工作，若有變動事項則向律師、會計師等相關單位詢，或委由其評估並規劃因應措施，以及時因應市場變化並採取適當因應措施。截至本公開說明書刊日止，本集團尚未因開曼群島及主營運地國之重政策及法律變動對本集團財業務產生重大影響。

(五)科技改變(包括資通安全風險)及產業變化對公司財務業務之影響及因應措施。

面對現今科技及產業變化快速，本公司隨時注意所屬產業科技改變及產業變化，並透過關注客戶需求，以推出符合消費者需求之健身場館環境與課程。而最近年度及截至年報刊印日止，科技改變及產業變化對公司財務業務並無重大影響之情事。另本集團資通安全風險因應措施請參照本年報伍、六、資通安全管理

(六)企業形象改變對企業危機管理之影響及因應措施。

世界健身以誠信、創新、永續經營之理念價值，對外提供會員服務、積極實踐企業社會責任，對內經營勞雇關係、優化員工管理，以維護良好企業形象。本公司擁有標準的應對流程與教育訓練，避免風險擴大延伸。遇有特殊或緊急狀況，得及時因應與聯繫回報，以降低意外事件對生命安全、職場環境、管理運營、公司名譽和形象之影響，並透過專責部門之分工職司與事件統整，使公司品牌公關部追蹤掌握事件，單一窗口、一致且清楚對外說明。

(七)進行併購之預期效益、可能風險及因應措施：

本公司 2024 年收購 WGI，取得全球 World Gym 商標的永久使用權與決策主導權，進一步強化品牌競爭力並自主拓展全球市場。此次併購不僅彰顯本公司對品牌長遠發展的承諾，更能藉由整合現有資源與 WGI 的品牌授權模式，擴大國際據點並

提升經營效率。透過強化資訊系統與數據分析，公司將優化營運流程，提高管理效能，進一步推動營收與獲利成長，鞏固全球領先健身品牌的地位。

各國市場需求與法規不同，影響品牌拓展速度與成功率。全球經濟變動影響市場投資與消費力，跨國經營也需充足人才支持，若無法有效吸引並留任，將影響營運表現。

公司透過市場研究與策略調整，提高品牌在地適應性，提升拓展成功率。財務策略靈活調整，分散投資區域以降低經濟波動影響。強化人才培訓與晉升機制，提供具競爭力的薪酬與發展機會，確保企業長期競爭力。

(八)擴充廠房之預期效益、可能風險及因應措施。

本公司營業項目為經營會員制連鎖健身中心，主要提供會員專業健身運動器材、場地及各項有氧運動課程，以及專業教練課程服務等，未來將視市場需求持續拓展據點，為公司添增營收與獲利成長動能，並保留足夠的現金與運用多種籌資管道、完善的管理制度等以因應總體經濟環境、法規要求、競爭態勢、政治環境變化等造成的風險。

(九)進貨或銷貨集中所面臨之風險及因應措施。

本公司主要業務為提供運動中心經營，提供會員運動健身之場所、設備及課程等服務，主要採購項目為運動器材、設備；本公司與多家供應商建立良好之關係及互動，供應狀況良好，尚無進貨集中之虞。在銷售方面，本公司所營事業為運動健身業，銷售對象為一般消費大眾，並無銷貨集中風險。

(十)董事、監察人或持股超過百分之十之大股東，股權之大量移轉或更換對公司之影響、風險及因應措施。

本公司董事或持股超過百分之十之大股東，最近年度及截至年報刊印日止，並無股權大量移轉之情事。

(十一)經營權之改變對公司之影響、風險及因應措施。

本公司最近年度及截至年報刊印日止，並無經營權改變之情事。

(十二)訴訟或非訟事件

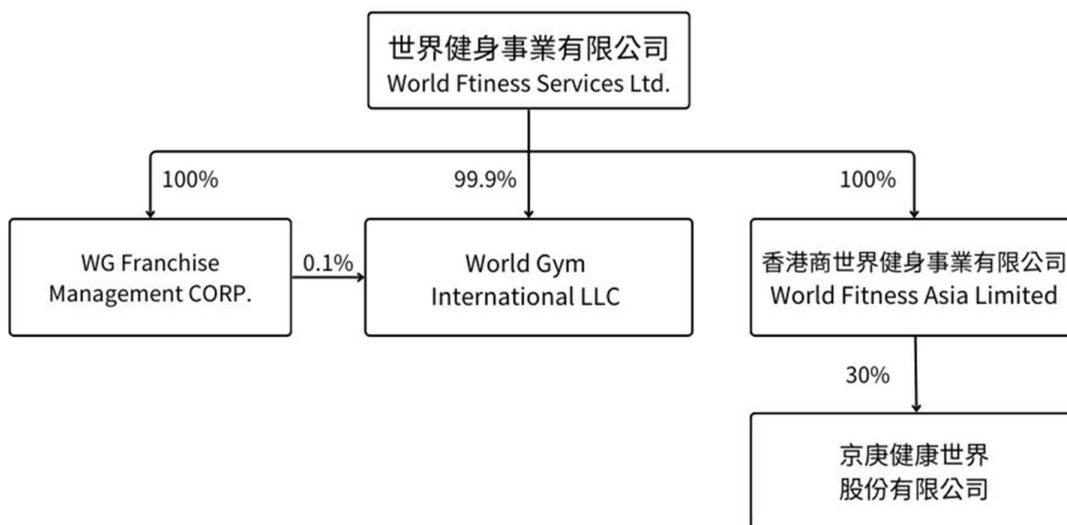
本公司最近年度及截至年報刊印日止，訴訟或非訟事件對本公司財務業務並無重大影響之情事。

七、其他重要事項：無。

柒、特別記載事項

一、關係企業相關資料

(一) 組織圖



(二) 各關係企業基本資料

截至2024年12月31日止；單位：新台幣仟元

企業名稱	設立日期	地址	實收資本額	主要營業項目
World Fitness Asia Limited	2006/03/23	台中市西屯區市政路402號36樓	10,397 (HKD 2,483)	提供專業健身諮詢及健身運動場地
京庚健康世界股份有限公司	2009/11/23	臺中市潭子區潭富路二段160巷1號	54,500	提供專業健身諮詢及健身運動場地
World Gym International LLC	2008/12/18	1901 Avenue of the stars, suite 1100, LA, USA	6,419	健身品牌商標服務
WG Franchise Management CORP.	2024/08/21	131Continetal Drive, Suite 301, Newark, New Castle, USA	—(註)	控股公司

註：尚未注資

(三) 整體關係企業經營業務所涵蓋之行業：

從事會員制連鎖健身中心經營、健身品牌World Gym之管理與授權業務，及轉投資控股。

4.各關係企業董事、監察人及總經理資料

企業名稱	職稱	姓名或代表人	持有股份	
			股數(股)	持股比例(%)
World Fitness Asia Limited	董事長	John Edward Caraccio	-	-
	董事	Lionel Alain Odon de Saint-Exupery	-	-
	董事	Michael Aldo Sanciprian	-	-
	董事	Sanjay Sachdeva	-	-
	董事	吳忠憚	-	-
京庚健康世界股份有限公司	董事	東庚企業股份有限公司 法人代表人：黃順財	3,815,000	70
	董事	World Fitness Asia Limited 法人代表人： John Edward Caraccio	1,635,000	30
	監察人	陳明珠	-	-
	監察人	林珮均	-	-
World Gym International LLC	總經理	John Edward Caraccio	-	-
WG Franchise Management CORP.	總經理	John Edward Caraccio	-	-

5.各關係企業之財務狀況與經營結果

2024年12月31日；單位：新台幣仟元

企業名稱	資本額	資產總額	負債總額	淨值	營業收入	營業(損)益	本期損益(稅後)	每股盈餘
World Fitness Asia Limited	10,397	16,933,988	14,281,981	2,652,007	9,804,572	549,802	359,939	144.98
京庚健康世界股份有限公司	54,500	564,840	539,541	25,299	179,972	(18,339)	(21,303)	(3.91)
World Gym International LLC	6,419	207,363	21,012	186,350	18,401	9,568	9,018	—(註1)
WG Franchise Management CORP.	—	—	—	—	—	—	—	—(註2)

註1：係為有限責任公司，故無計算每股盈餘。

註2：2024年12月31日止本公司尚未對WG Franchise Management注資。

二、最近年度及截至年報刊印日止，私募有價證券辦理情形：無

三、最近年度及截至年報刊印日止，子公司持有或處分本公司股票情形：無

四、其他必要補充說明事項：無

五、最近年度及截至年報刊印日止，發生證券交易法第三十六條第三項第二款所定對股東權益或證券價格有重大影響之事項：無

捌、與我國股東權益保障規定重大差異

本公司已依臺灣證券交易所股份有限公司於 2024 年 5 月 2 日公告修正之「外國發行人註冊地國股東權益保護事項檢查表」（下稱「股東權益保護事項檢查表」）內所列之股東權益保護重要事項修訂公司章程，惟因開曼群島法令與臺灣法令略有不一致之處，股東權益保護事項檢查表內所列之部分股東權益保護重要事項並非能當然適用於本公司，茲以下表說明本公司現行有效之公司章程（下稱「章程」）因開曼群島法令之規定而與股東權益保護事項檢查表有所差異處，以及章程之規定。

差異項目	開曼群島法令說明	章程規定及說明
<p>1. 公司非依股東會決議減少資本，不得銷除其股份；減少資本，應依股東所持股份比例減少之。</p> <p>2. 公司減少資本，得以現金以外財產退還股款；其退還之財產及抵充之數額，應經股東會決議，並經該收受財產股東之同意。</p> <p>3. 前項財產之價值及抵充之數額，董事會應於股東會前，送交中華民國會計師查核簽證。</p>	<p>1. 依據開曼公司法第 14 條之規定之減資 (Reduction of Share Capital)，其生效除需經由股東會以特別決議通過外，尚需由法庭認可批准之。</p> <p>2. 依據開曼公司法，公司得因以下情形銷除其股份：</p> <p>(1) 經股東會特別決議減資，並經開曼法院批准；</p> <p>(2) 公司依其章程規定買回其股份，且並非屬公司持有庫藏股之情形。</p>	<p>本公司章程第 24(b) 條所定之減資之程序並未修正，此係因依開曼公司法第 14 條規定之減資 (Reduction of Share Capital)，其生效除須經股東會以特別決議通過外，尚須由法庭認可批准之。上開開曼公司法之規定乃強行規定，所有註冊於開曼群島之公司均應遵守之，故本章程第 24 條(b) 款未修正。</p> <p>惟為同時符合開曼法令及臺灣法令，本公司已配合修正章程第 16(a) 條、第 16(b) 條、第 16(c) 條，於未取得開曼法院核准之情形，本公司仍得透過買回公司股份並予銷除之作法，以達到減資之效果，同時按本檢查事項內容訂定退還股款之種類以及查核鑑價與抵充數額之方式，又此差異已揭露於公開說明書中，故就對於股東權益之影響應屬有限。</p>
<p>公司召開實體股東會應於中華民國境內為之。若於中華民國境外召開實體股東會，應於董事會決議或股東取得主管機關召集許可後二日內申報證券交易所同意。</p>	<p>依據開曼公司法第 61 條之規定，若章程未有特別規定，則三名股東即有權召集股東會。</p>	<p>本公司章程第 32 條規定於董事會未依少數股東之請求召集股東會時，少數股東得逕為召集，而無須先報經主管機關許可。本條未修正之理由係因對於公司股東自行召開股東會，開曼群島公司法並未賦與任何主管機關對於少數股東召集股東會許可之權限。依據修正之章程，少數股東仍具有召集股東會之權限，故此差異對於股東權益之影響應屬有限。</p>
<p>公司不得發行無記名股票。</p>	<p>依據開曼公司法，公司於 2016 年 5 月 13</p>	<p>本公司章程並無針對無票面金額股之規定。未修正之理由係因本</p>

差異項目	開曼群島法令說明	章程規定及說明
<p>公司採行無票面金額股者，不得轉換為票面金額股。</p>	<p>日以後不得再發行無記名股票，且先前發行之無記名股票須於 2016 年 7 月 13 日之前轉換為記名股票。</p>	<p>公司均係發行票面金額股，故此一規定並不適用。</p>
<p>股東繼續一年以上，持有已發行股份總數百分之三以上者，得以書面記明提議事項及理由，請求董事會召集股東臨時會。請求提出後十五日內，董事會不為召集之通知時，股東得報經主管機關許可，自行召集。</p>	<p>依據開曼公司法第 61 條之規定，若章程未有特別規定，則三名股東即有權召集股東會。</p>	<p>本公司章程第 32 條規定於董事會未依少數股東之請求召集股東會時，少數股東得逕為召集，而無須先報經主管機關許可。本條未修正之理由係因對於公司股東自行召開股東會，開曼群島公司法並未賦與任何主管機關對於少數股東召集股東會許可之權限。依據修正之章程，少數股東仍具有召集股東會之權限，故此差異對於股東權益之影響應屬有限。</p>
<p>公司以書面或電子方式行使表決權時，其行使方法應載明於股東會召集通知。以書面或電子方式行使表決權之股東，視為親自出席股東會。但就該次股東會之臨時動議及原議案之修正，視為棄權。</p>	<p>依據開曼法律，股東得親自或指定代理人代為投票。股東亦得以書面方式通過決議。依據開曼法律，「書面投票」或「電子投票」相當於指定代理人。</p>	<p>本公司章程第 54(a)條規定，股東以書面或電子方式行使表決權時，應視為指定經金管會承認之股務代理機構或股東會之主席為其代理人。此與我國法令之規定有異。此係因依據開曼法律，股東以「書面投票」或「電子投票」相當於指定代理人。由於上開開曼公司法規定既為強行規定，則所有註冊於開曼群島之公司均應遵守之，又此差異已揭露於公開說明書中，對於股東權益之影響應屬有限。</p>
<ol style="list-style-type: none"> 1. 公司章程得訂明盈餘分派或虧損撥補於每季或每半年會計年度終了後為之。 2. 公司前三季或前半會計年度盈餘分派或虧損撥補之議案，應連同營業報告書及財務報表交監察人或審計委員會查核後，提董事會決議之。 3. 公司依前項規定分派盈餘時，應先預估並保留應納稅捐、依法彌補虧損及提列法定盈餘公積。但法定盈餘公積，已達實收資本額時，不 	<p>開曼公司法並未針對盈餘分派或虧損撥補之時間及程序事項訂有相關規範。</p>	<p>依據章程第 44 條，本公司係採取每會計年度終了時始進行盈餘分派或虧損撥補之程序，故章程中並未定有期中盈餘分派或虧損撥補之規定。</p>

差異項目	開曼群島法令說明	章程規定及說明
<p>在此限。</p> <p>4.公司依第二項規定分派盈餘而以發行新股方式為之時，應有代表已發行股份總數三分之二以上股東之出席，以出席股東表決權過半數同意為之。出席股東之股份總數不足前述定額者，得以有代表已發行股份總數過半數股東之出席，出席股東表決權三分之二以上之同意行之；發放現金者，應經董事會決議。</p> <p>5.公司依前四項規定分派盈餘或撥補虧損時，應依經會計師查核或核閱之財務報表為之。</p>		
<p>股東會之召集程序或其決議方法，違反法令或章程時，股東得訴請法院撤銷其決議，並得以臺灣臺北地方法院為第一審管轄法院。</p>	<p>依據開曼法令，股東會決議之變更或撤銷，應由股東作成新的股東會決議以變更或撤銷之。開曼公司法並無股東得向法院請求撤銷股東會決議之相關規範。</p>	<p>本公司章程雖於第 46 條定有類似規定，惟其規定與臺灣公司法略有不同。此係因左列股東權益保護重要事項實為股東之法定撤銷訴權規定，其法律效果並非章程規定所能達成，須有法律規定賦予股東是項撤銷訴權。本公司章程第 46 條之規定，雖與左列股東權益保護重要事項之規定略有不同，然於股東會之召集程序或其決議方法違反法令或章程時，本公司章程並未限制股東向法院提起訴訟或救濟之權利，至於受理之法院是否撤銷該召集程序或決議方法違反法令或公司章程之股東會決議，則應由該法院（不論係我國或英屬開曼群島之法院）審酌其所應適用之法律有否賦予股東撤銷訴權，並依其職權裁判之。此等差異係因股東撤銷訴權本質所生，本公司章程並未限制股東向法院提起訴訟或救濟之權利。</p>
<p>下列涉及股東重大權益之議案，應有代表已發行股份總數三分之二以上股東之出席，</p>	<p>1. 特別決議依照開曼公司法第 60 條之定義係指持有至少過半數公</p>	<p>本公司章程第 33 條、第 35 條規定，公司對於(1)變更章程、(2)合併及(3)非因公司無法清償到期債務</p>

差異項目	開曼群島法令說明	章程規定及說明
<p>以出席股東表決權過半數同意為之。出席股東之股份總數不足前述定額者，得以有代表已發行股份總數過半數股東之出席，出席股東表決權三分之二以上之同意行之：</p> <ol style="list-style-type: none"> 1. 公司締結、變更或終止關於出租全部營業，委託經營或與他人經常共同經營之契約、讓與全部或主要部分之營業或財產、受讓他人全部營業或財產而對公司營運有重大影響者 2. 變更章程 3. 章程之變更如有損害特別股東之權利者，另需經特別股股東會之決議 4. 以發行新股方式分派股息及紅利之全部或一部 5. 解散、合併或分割之決議 6. 股份轉換 	<p>司發行股份並有表決權之股東親自或委任代理人(倘若允許)出席，經不少於三分之二該等股東同意之決議，且已合法通知股東該決議將以特別決議方式為之。</p> <ol style="list-style-type: none"> 2. 依據開曼公司法，須經特別決議之事項包括： <ol style="list-style-type: none"> (1) 變更公司名稱(若屬豁免公司，則包含採用或變更英文及外文之雙重名稱)； (2) 修訂或增補章程； (3) 修訂或增補公司發起備忘錄有關之宗旨、權力或其他特別載明之事項； (4) 減少股本或資本贖回準備金； (5) 非因公司無法清償到期債務之原因，決議自願解散。 (6) 公司合併。 3. 開曼公司法並無分割之規定。 	<p>之原因，決議自願解散之議案，須經本公司持有至少過半數申請公司發行股份並有表決權之股東親自或委任代理人(倘若允許)出席，經不少於三分之二該等股東多數決所為之決議(即開曼公司法所規範之股東會特別決議)。章程並未有得改以「有代表已發行股份總數過半數股東之出席，出席股東表決權三分之二以上之同意行之」之規定。此係因開曼公司法對於變更章程、合併及非因公司無法清償到期債務之原因，決議自願解散之議案所定之決議門檻為強行規定，所有註冊於開曼群島之公司均應遵守之，故本公司章程第33條、第35條未修正。由於開曼公司法對於此些議案所定之決議門檻尚無悖於臺灣公司法之規定，又此差異已揭露於公開說明書中，故就對於股東權益之影響應屬有限。</p>
<ol style="list-style-type: none"> 1. 公司設置監察人者，由股東會選任之，監察人中至少須有一人在國內有住所。 2. 監察人任期不得逾三年。但得連選連任。 3. 監察人全體均解任時，董事會應於六十日內召開股東臨時會選任之。 4. 監察人應監督公司業務之執行，並得隨時調查公司業務及財務狀況，查核、抄錄或複製簿冊文件，並得請求董事會或經理人提出報告。 	<p>開曼公司法並無監察人之相關規範。</p>	<p>本外國發行人因設有獨立董事，故無監察人。</p>

差異項目	開曼群島法令說明	章程規定及說明
<p>5. 監察人對於董事會編造提出股東會之各種表冊，應予查核，並報告意見於股東會。</p> <p>6. 監察人辦理查核事務，得代表公司委任會計師、律師審核之。</p> <p>7. 監察人得列席董事會陳述意見。董事會或董事執行業務有違反法令、章程或股東會決議之行為者，監察人應即通知董事會或董事停止其行為。</p> <p>8. 監察人各得單獨行使監察權。</p> <p>9. 監察人不得兼任公司董事、經理人或其他職員。</p>		
<p>1. 繼續六個月以上持有公司已發行股份總數百分之一以上之股東，得以書面請求監察人為公司對董事提起訴訟，並得以臺灣臺北地方法院為第一審管轄法院。</p> <p>2. 股東提出請求後三十日內，監察人不提起訴訟時，股東得為公司提起訴訟，並得以臺灣臺北地方法院為第一審管轄法院。</p> <p>3. 監察人除董事會不為召集或不能召集股東會外，得為公司利益，於必要時，召集股東會。</p>	<p>依據開曼法令，公司如欲對董事提起訴訟，原則上僅得由公司作為原告提起，且由於董事會是公司之意思決定機關，因此須由董事會決議授權任一或多名董事，代表公司對特定董事提起訴訟。</p> <p>雖開曼法令下股東亦有代表公司提起訴訟之權利，惟股東是否得代表公司，均須經開曼法院就個案審理決定。</p>	<p>本外國發行人因設有獨立董事，故章程中並無監察人得為公司對董事提起訴訟之規定。惟本外國發行人已於章程第 124 條規定，少數股東可請求審計委員會之獨立董事成員為公司對董事提起訴訟。因股東仍得依章程第 124 條請求獨立董事提起訴訟，故對股東權益影響應屬有限。</p>

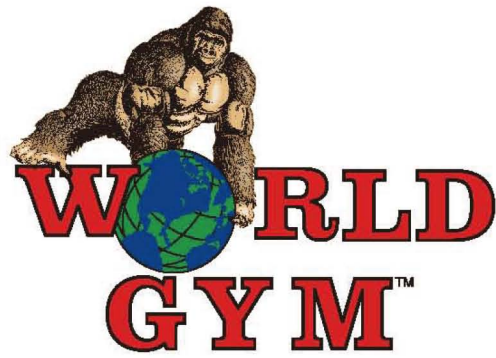
世界健身事業有限公司

World Fitness Services Ltd.



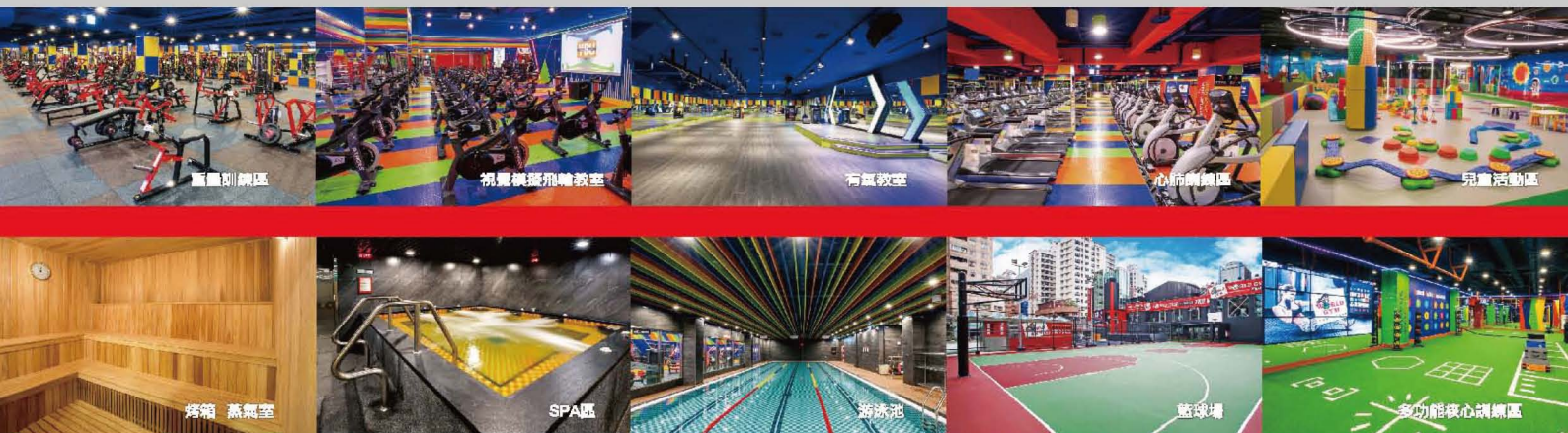
董事長：柯約翰





世界健身俱樂部

台灣第一大健身品牌



世界健身事業有限公司 World Fitness Services Ltd.

地址：台中市西屯區市政路402號36樓

電話：04-3601-0880

Email: investor@worldgymtaiwan.com